



CÓMO PUEDEN CONTRIBUIR LAS TRANSFERENCIAS DE EFECTIVO AL ABORDAJE DE LOS MATRIMONIOS Y LAS UNIONES INFANTILES, TEMPRANAS Y FORZADAS

Como parte de un enfoque integral, la protección social –en especial, los programas de transferencias de efectivo– puede ayudar a mitigar las causas económicas y sociales de los matrimonios y las uniones infantiles, tempranas y forzadas (MUITF).^a Este informe temático^b sirve como guía para que las personas responsables de la elaboración de políticas, profesionales y activistas puedan garantizar que los programas de transferencias de efectivo contribuyan al abordaje de los MUITF en todo el mundo.



FOTO: Una niña juega en el parque de Livingston, Guatemala. Foto: Girls Not Brides/ Priscilla Mora Flores/Colectivo Nómada

Este informe fue elaborado por Nicholas Mathers para Girls Not Brides: La Alianza Global para Terminar con el Matrimonio Infantil.

Mensajes clave

- Los programas de transferencias de efectivo deben ser sensibles y receptivos a las prácticas locales relacionadas con los MUITF, así como a sus causas. Deben incluir la reducción de los MUITF como uno de sus objetivos específicos.
- Para llegar a las niñas y adolescentes en riesgo de MUITF, los programas de transferencias de efectivo deben abarcar las comunidades en las que existe una alta prevalencia de este fenómeno e integrar criterios inclusivos de elegibilidad y alcance.
- La combinación de transferencias de efectivo no condicionadas con transferencias condicionadas (o etiquetadas) para la educación puede resultar muy efectiva; sin embargo, también es necesario realizar una inversión complementaria en educación y otros servicios sociales. Las transferencias condicionadas de efectivo para la educación deben incluir a la educación informal o vocacional y apoyar el acceso más que castigar el incumplimiento.
- La entrega de dinero en efectivo es más eficiente que las transferencias en especie, y apoya las prioridades de gasto e inversión de las niñas, las adolescentes y sus familias. El volumen y la frecuencia de los pagos dependen de los objetivos del programa, los cuales deberán reflejar los factores locales que propician los MUITF.
- El análisis de género debe servir para identificar y mitigar las normas sociales vinculadas con el género que causan los MUITF, así como los posibles impactos negativos que las transferencias de efectivo puedan tener en la violencia en contra de las niñas, adolescentes, jóvenes y mujeres, la distribución desigual del trabajo doméstico y el riesgo de financiar dotes y facilitar los MUITF.
- Los programas de transferencias de efectivo deben promover la participación activa de las niñas y adolescentes y apoyar sus necesidades integrales –es decir, sus necesidades consideradas como un todo– para facilitar su transición a la edad adulta. Asimismo, deben vincularse con las estrategias, leyes y políticas nacionales dirigidas a reducir los MUITF, así como con otros servicios y programas sociales y económicos.

^aEste informe temático utiliza las siglas "MUITF" para referirse a todas las formas de matrimonios y uniones infantiles, tempranas y forzadas en las que al menos una de las partes es menor de 18 años. Este informe se centra en los MUITF relativos a las niñas y adolescentes, pero reconoce que los niños y adolescentes también se ven afectados por esta práctica, aunque en un grado mucho menor.

^bEste informe temático es el resumen de [un informe más extenso](#).

Introducción

Los MUITF son una violación de los derechos humanos. Sus consecuencias negativas –en materia de salud, desarrollo, poder, participación y seguridad– son severas para las niñas, adolescentes, jóvenes y mujeres, pero también para la sociedad en general, lo que incluye una reducción en el crecimiento económico.^{1,2} Aunque a nivel global, en los últimos 30 años, la prevalencia de los MUITF ha descendido, los avances han sido desiguales y demasiado lentos para cumplir con el Objetivo de Desarrollo Sostenible de terminar con dicha práctica para el año 2030.^{3,4} Además, se prevé que 10 millones más de niñas y adolescentes se unan para el 2030 debido a los impactos sociales y económicos derivados de la pandemia de COVID-19.⁵

Los MUITF tienen su origen en las normas sociales de género y las relaciones desiguales entre mujeres y hombres. Se agravan por la pobreza, los bajos niveles educativos y la inseguridad social y económica. Nuestra [Teoría del Cambio](#) hace hincapié en la necesidad de enfoques integrales y transformadores de género que aborden las normas desiguales de género mediante la promoción de los derechos y el liderazgo de las niñas y adolescentes, la movilización de las familias y las comunidades, la prestación de servicios y la formulación e implementación de leyes y políticas. Dentro de este enfoque integral, la protección social –en especial los programas de transferencias de efectivo– puede desempeñar un papel en la mitigación de algunos de los factores económicos y sociales que causan los MUITF, tanto en contextos de desarrollo como humanitarios.

La pobreza, la educación y las prácticas de MUITF en diversos contextos

La pobreza y la inseguridad económica guardan una estrecha relación con los MUITF; sin embargo, los incentivos para unirse varían en función de las prácticas y las normas a nivel local relativas a las uniones.^{4,6} Estas prácticas y normas afectan el impacto que una transferencia de efectivo puede tener sobre el momento en el que se da una unión.⁷

Un factor es el nivel de **autonomía** que las niñas y adolescentes tienen respecto a las decisiones en materia de relaciones y uniones; es decir, su capacidad para tomar decisiones libres e informadas. Ésta varía en función de si se trata de una unión concertada –comunes en el sur de Asia, en ciertas partes del África occidental, central, oriental y meridional y algunas comunidades de América Latina– o de un matrimonio o unión elegido por voluntad propia –comunes en América Latina y el Caribe y en algunas partes de África occidental, central, oriental y meridional–.

Sin embargo, la **agencia** de las niñas y adolescentes –es decir, su capacidad de elegir y actuar en función de sus preferencias en el contexto de las normas sociales y culturales– también difiere cuando se trata de uniones concertadas.⁸ Las decisiones relativas a uniones tempranas elegidas también responden a las normas sociales adoptadas por las niñas y adolescentes –de manera consciente o no– respecto al valor del matrimonio, a las restricciones sociales y económicas y a la influencia familiar.⁹

Tanto en las uniones concertadas como en las elegidas, las **presiones económicas** pueden orillar a las familias a acelerar –de forma directa o indirecta– la unión de una niña o adolescentes para reducir la carga percibida de criarla y pagar por su educación.¹⁰ En el caso de las relaciones elegidas, las niñas y adolescentes pueden procurar una mayor seguridad económica a través de una unión o de mantener relaciones

Las transferencias de efectivo son una de las herramientas más comunes para proporcionar asistencia social no contributiva –es decir, prestaciones estatales que no dependen de la cantidad de impuestos o contribuciones de una persona– como parte de los sistemas gubernamentales de protección social.

Las transferencias de efectivo pueden incluir programas orientados a la mitigación de la pobreza para personas en situación de pobreza –con o sin trabajo–, subsidios para la infancia, pensiones sociales y apoyos para personas con características específicas que puedan colocarlas en situación de riesgo, como una discapacidad.

Estas transferencias pueden estar no condicionadas o incluir requisitos de comportamiento, como la asistencia de la infancia a la escuela, el uso de los servicios sanitarios y, en algunos casos, el retraso de las uniones. Los programas de “dinero en efectivo” incluyen intervenciones complementarias o vínculos con otros servicios para maximizar su impacto.

sexuales premaritales, sobre todo en respuesta a crisis económicas.^{11,12} En ambos casos, estas presiones económicas pueden agravarse en [contextos de crisis humanitarias](#). Al mismo tiempo, los MUITF también pueden ocurrir en hogares más prósperos debido a creencias culturales o religiosas o cuando son considerados una forma de prestigio social.¹³

En el contexto de las **uniones concertadas**, las transacciones involucradas en una unión –es decir, cuando existe un intercambio de bienes o dinero en efectivo entre las familias de la novia y el novio al momento de dicha unión– generan diferentes incentivos económicos, en función de quién recibe y quién proporciona los bienes o el efectivo.¹⁴ En los lugares donde el precio de la novia es una práctica común, las familias que experimentan situaciones de inseguridad económica pueden concertar la unión de una niña o adolescente de manera anticipada para obtener el beneficio de dicha transacción. En aquellos lugares donde la dote es una práctica común, reunir el dinero para pagarla puede resultar complicado para las familias que enfrentan dificultades económicas.¹⁵ Así, mientras que aumentar los ingresos de los hogares en situación de pobreza en contextos en los que es común la práctica de poner precio a la novia puede ayudar a reducir los incentivos para las uniones, hacerlo en un contexto en el que lo común es el pago de la dote puede aumentarlos.¹⁶

[Los MUITF y la educación](#) también mantienen una relación estrecha y lograr que las niñas y adolescentes permanezcan en la escuela es una de las mejores maneras de retrasar las uniones. En promedio, la probabilidad de que una niña o adolescente se una cuando todavía es menor de edad es seis puntos porcentuales menor por cada año adicional que permanece en la escuela secundaria.¹⁷ Los niveles educativos más altos también brindan a las niñas y adolescentes mayores oportunidades y aspiraciones y pueden aumentar su agencia en cuanto a la decisión de unirse.

Sin embargo, en los lugares donde las uniones concertadas son comunes, las expectativas sociales en relación con la edad de unión pueden determinar cuánto se invierte en la educación de las niñas y adolescentes.¹⁸ En los sitios donde las relaciones son elegidas, es frecuente que las niñas y adolescentes embarazadas abandonen la escuela o sean excluidas. Sin embargo, muchas niñas y adolescentes abandonan sus estudios por otras razones y, en consecuencia, aumentan las probabilidades de que mantengan relaciones sexuales que deriven en un embarazo y/o en una unión.¹⁹



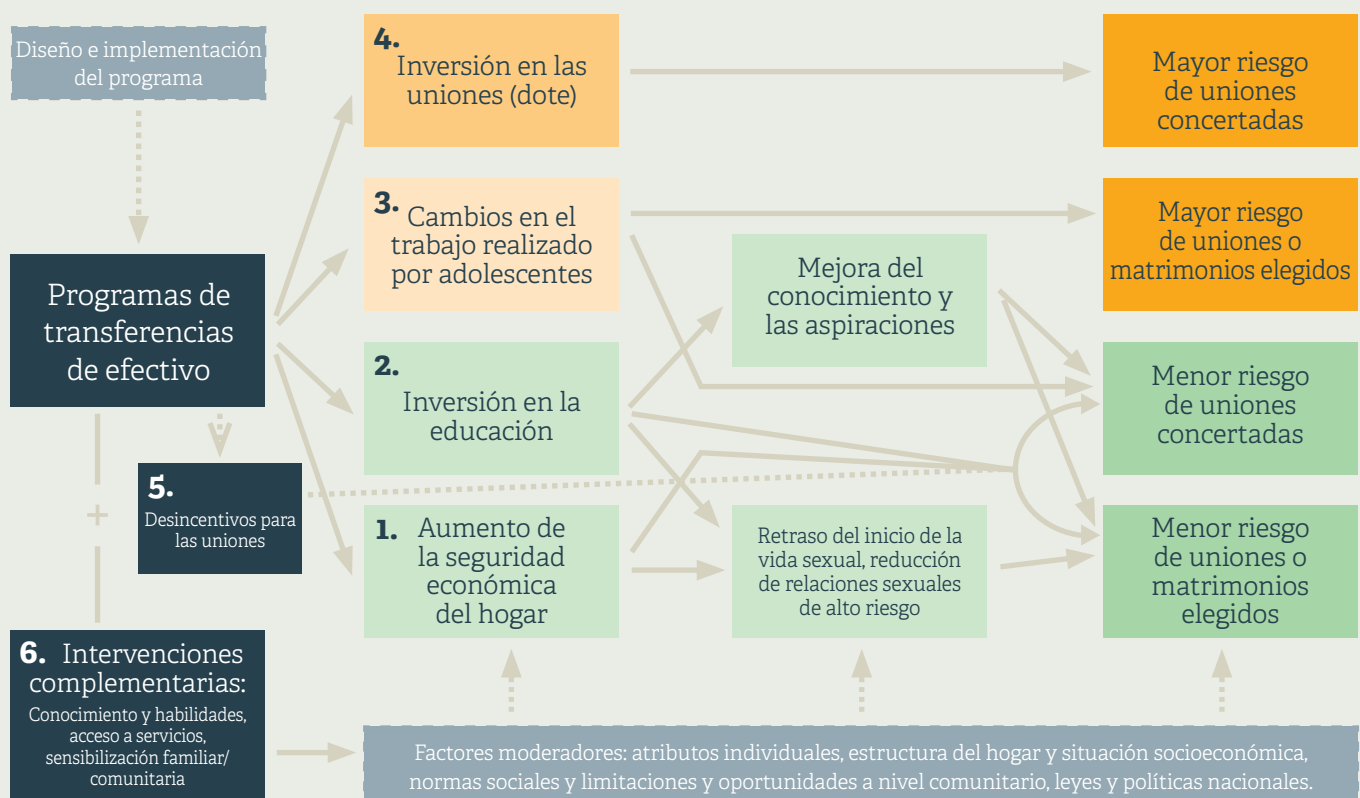
FOTO: Thandiwe se pone al corriente con las clases en Zimbabwe. Invertir en la educación de las niñas y adolescentes es una de las mejores formas de retrasar las uniones. Foto: "4th grade student Thandiwe, 10, using a computer at school, Zimbabwe", por Global Partnership for Education - GPE está licenciada bajo [CC BY-NC-ND 2.0](https://creativecommons.org/licenses/by-nc-nd/2.0/)

Marco conceptual sobre los efectos de las transferencias de efectivo en los MUITF

La figura 1 muestra un marco conceptual en el que se identifican las vías a través de las cuales los tipos más comunes de programas de transferencias de efectivo pueden afectar el riesgo de MUITF en diferentes contextos de unión. Las transferencias de efectivo afectan el momento en que se da la unión a través de cambios en el gasto y la inversión de los hogares y, en el caso

de las transferencias de efectivo condicionadas, mediante un cambio de comportamiento incentivado. El marco identifica seis vías a través de las cuales las transferencias de efectivo afectan los MUITF, ya sea de forma directa o como resultado de efectos secundarios en el comportamiento sexual y el empoderamiento de las niñas y adolescentes.

Figura 1 Marco conceptual sobre los efectos de las transferencias de efectivo en el riesgo de MUITF en diferentes contextos de unión.



Fuente: Elaboración del autor con base en marcos existentes.²¹⁻²³

Vía 1: Aumento de la seguridad económica del hogar.

Al aumentar la capacidad de un hogar para satisfacer sus necesidades básicas, las transferencias de efectivo pueden reducir la presión sobre las familias para trasladar la responsabilidad económica de una niña o adolescentes al hogar de su pareja, sobre todo en los casos en que se espera un precio por la novia. También pueden reducir la propia motivación de las niñas o adolescentes para buscar seguridad económica a través de una unión o de prácticas sexuales de alto riesgo.²⁰

Vía 2: Inversión en la educación. Las transferencias de efectivo pueden reducir el riesgo de MUITF y el momento de inicio de la vida sexual al lograr la permanencia de las niñas y adolescentes en la escuela durante más tiempo, sobre todo en los casos en los que las niñas y adolescentes unidas son excluidas de la misma. Además, las niñas y adolescentes que permanecen en la escuela por más tiempo tienen la posibilidad de adquirir más conocimientos y habilidades y aumentar sus aspiraciones, lo que las empodera para tomar (o influir en) la decisión de retrasar la unión y apoyar que sus propias hijas la retrasen.

Vía 3: Cambios en el trabajo realizado por adolescentes.

En los casos donde las transferencias de efectivo se invierten en un negocio familiar o las personas adultas de una familia participan en programas de obras públicas,²⁴ es posible que las adolescentes tengan que aumentar el tiempo dedicado a las labores económicas o domésticas. Esto puede derivar en que las familias retrasen una unión concertada, pero también podría incentivar a las niñas y adolescentes que gozan de mayor autonomía a casarse o unirse para tener más independencia y oportunidades, sobre todo si el aumento en la carga laboral las ha orillado a abandonar la escuela.

Vía 4: Inversión en las uniones. En un contexto donde la dote es una práctica común, aquellos hogares en los que existe inseguridad económica pueden utilizar las transferencias de efectivo para ahorrar o para acceder a créditos para pagar la dote y otros costos relacionados con la unión, lo que posibilita que ésta se realice de forma anticipada.

Vía 5: Medidas para desincentivar las uniones.

Las transferencias de efectivo condicionadas al retraso de las uniones tienen un efecto directo en la reducción del riesgo de MUITF, al margen de otras vías.

Vía 6: Intervenciones complementarias. Las intervenciones complementarias y el acceso a servicios pueden reforzar los efectos de las transferencias de efectivo en los MUITF al mitigar otras de sus causas. Como ejemplo, se pueden mencionar las intervenciones para apoyar la adquisición de conocimiento y habilidades por parte de las niñas y adolescentes, el proporcionar mayor acceso a los servicios educativos, de salud y financieros e involucrar a las familias y comunidades en la transformación de las normas sociales.

Los efectos de las transferencias de efectivo en los MUITF también dependen de factores como la edad y el nivel educativo de las niñas y adolescentes, la estructura del hogar y el estatus socioeconómico, las normas sociales, la disponibilidad y calidad de los servicios y las leyes y políticas nacionales. El diseño y la implementación de los programas también afecta los resultados, sobre todo a través de los criterios de selección y la cobertura, las condiciones relacionadas con el comportamiento –es decir, las condiciones para recibir la transferencia con base en el cumplimiento de determinadas conductas– y el tamaño y la frecuencia de las transferencias, así como la persona que las recibe.

Los efectos de las transferencias de efectivo en las vías que llevan a los MUITF y sus resultados

Los hallazgos que se presentan a continuación se basan, sobre todo, en 21 estudios que abarcan 19 programas de transferencias de efectivo en África, América Latina y el sur de Asia. Proporcionan estimaciones confiables de los efectos que las transferencias de efectivo –incluidas las no condicionadas, las condicionadas a la educación y las condicionadas al retraso de las uniones– tienen en el riesgo de MUITF o en la edad en que las niñas y adolescentes se unen.^{22, 34-53}

Los hallazgos también se basan en evidencia de programas que no incluyen transferencias de efectivo,⁵⁴⁻⁵⁸ estudios que miden los efectos en los resultados intermedios relacionados con el inicio de la vida sexual, las prácticas sexuales de alto riesgo y el embarazo y la fertilidad en niñas y adolescentes,⁵⁹⁻⁶⁶ estudios sobre los efectos de la educación en los MUITF y las conductas sexuales,⁶⁷⁻⁷⁶ así como en diversos programas multicomponentes dirigidos a niñas y adolescentes.^{27,77} Para obtener más información sobre la metodología y los programas considerados, se puede consultar el informe completo.

Tabla 1 Resumen de los estudios sobre los efectos de los programas de transferencias de efectivo en los MUITF

Pais	Programa	Tipo	Impacto en los MUITF
Malawi	Zomba Pilot Cash Transfer ^{35,36}	UCT	↓
Sudáfrica	Old Age Pension (OAP) ³⁷	UCT	↓↑
Kenia	CT for Orphans and Vulnerable Children (CT-OVC) ³⁸	UCT	↔
Malawi	Social Cash Transfer Programme (SCTP) ³⁹	UCT	↔
Zambia	Multi-Categorical Targeted Grant (MCTG) ⁴⁰	UCT	↔
Zimbabue	Harmonized Social Cash Transfer (HSCT) ^{a 40}	UCT	↓
Ghana	LEAP 1000 ^{34,41}	UCT	↔
Etiopía	Productive Safety Nets Programme (PSNP) ⁴²	UCT	↓
Nepal	Old Age Allowance (OAA) ⁴³	UCT	↑
Tanzania	Productive Social Safety-Net (PSSN) ^{a 44}	UCT/CCTE	↔
Malawi	Zomba Pilot Cash Transfer ^{35,36}	CCTE	↓
Kenia	Adolescent Girls Initiative (AGI) ⁴⁵	CCTE	↓
Honduras	Programa de Asignación Familiar (PRAF) ^{b 46}	CCTE	↔
México	Progresar/Oportunidades ^{47,48}	CCTE	↓
Pakistán	Female Secondary School Stipend (FSSP) ^{49,50}	CCTE	↓
Filipinas	Pantawid Pamilyang Pilipino Programme (4Ps) ⁵¹	CCTE	↓
Bangladesh	Female Secondary School Stipend (FSSP) ²³	CCTE/M	↓
India	Kanyashree Prakalpa ⁵²	CCTE/M	↓
India	Apni Beti Apna Dhan (ABAD) ^{53,54}	CCTM	↓

^a La población del estudio son las niñas, adolescentes y mujeres jóvenes de hasta 24 o 28 años

^b La población del estudio son las adolescentes, jóvenes y mujeres entre 14 y 49 años

Tabla 1 Leyenda	↑	Aumento en los MUITF
	↓	Reducción en los MUITF
	↔	Ningún cambio medible

Hallazgos generales

- **A través de diferentes vías, las transferencias de efectivo pueden servir para mitigar varias de las causas económicas y sociales de los MUITF.**
- **Las transferencias condicionadas de efectivo (TC) desempeñan un papel importante en la permanencia de las niñas y adolescentes en la escuela y son las que más contribuyen a reducir el riesgo de MUITF en todos los contextos.** Contrarrestan las presiones familiares y sociales para unirse y reducen el riesgo de uniones elegidas y relaciones sexuales sin protección que podrían derivar en un embarazo o una unión.
- **Las transferencias no condicionadas de efectivo (TNC) suelen ser eficaces para aumentar el acceso a la escuela y para prevenir las relaciones sexuales tempranas y de alto riesgo; sin embargo, en términos generales, no contribuyen a reducir los MUITF.** Esto se debe, en parte, a que las niñas y adolescentes cuyas familias deciden utilizar las transferencias no condicionadas de efectivo para contribuir a su permanencia en la escuela ya se encuentran en menor riesgo de MUITF. Sin embargo, en algunas circunstancias, las transferencias de efectivo pueden aliviar las presiones económicas para unirse o casarse.
- **Las transferencias de efectivo no cambiarán a corto plazo las normas sociales relacionadas con el trabajo, las uniones y la sexualidad de las niñas, adolescentes, jóvenes y mujeres.** Es por ello que –en contextos en los que la práctica de la dote es común– quienes reciben las transferencias de efectivo las han utilizado para financiar la dote y facilitar la unión de niñas y adolescentes. Sin embargo, en combinación con otras políticas y programas –en especial, aquellos dirigidos a la educación– las transferencias de efectivo pueden capacitar a las niñas y adolescentes para resistir las prácticas sociales desiguales y nocivas y promover un cambio intergeneracional. A largo plazo, es más probable que las niñas y adolescentes que hayan recibido una mejor educación promuevan que sus propias hijas e hijos retrasen el momento de unirse y se encuentren en una posición más sólida para influir en tales decisiones.

Evidencia para cada una de las vías

1. **Seguridad económica de los hogares.** La mayoría de las TNC consideradas en este estudio aumentaron la seguridad económica de los hogares, pero no tuvieron ningún efecto sobre el riesgo de MUITF. Sin embargo, los programas de Malawi y Filipinas muestran que el impacto tanto de las TC como de las TNC en la seguridad económica de los hogares puede reducir el riesgo de MUITF, sobre todo en aquellos lugares donde las normas sociales relativas a éstos son más débiles, la pobreza es una de las principales causas y las transferencias son regulares y predecibles.
2. **a) Educación y empoderamiento.** La evidencia sugiere que el aumento en el acceso a la educación reduce los MUITF. Tanto las TNC como las TC pueden ayudar a aumentar la asistencia escolar, pero sólo las TC dirigidas a la educación han probado ser eficaces para reducir el riesgo de MUITF en todos los contextos. Es probable que esto se deba a que las TC incentivan la asistencia a la escuela de las niñas y adolescentes en riesgo de MUITF, mientras que las TNC sólo apoyan la asistencia de las niñas y adolescentes que de por sí ya están en un riesgo menor de MUITF. También hay evidencia –de Bangladesh y de Malawi– de que, al apoyar la adquisición de conocimientos y elevar las aspiraciones de las niñas y adolescentes, las transferencias de efectivo, al aumentar el rendimiento educativo, pueden empoderarlas para tomar (o influir en) la decisión de retrasar una unión.

b) Los efectos de la educación y la seguridad económica en las relaciones sexuales tempranas y de alto riesgo. Existe evidencia consistente de que tanto las TNC como las TC pueden retrasar la iniciación sexual y los embarazos en las niñas y adolescentes y evitar prácticas sexuales de alto riesgo. En algunos casos, pueden incrementar el uso del preservativo y reducir el tamaño de la familia. El papel de las transferencias de efectivo para lograr que las niñas y adolescentes permanezcan en la escuela parece ser la principal causa de los cambios en el comportamiento sexual. También hay evidencia de que contar con mayores conocimientos, habilidades y aspiraciones las empodera para adoptar prácticas sexuales más seguras, y que el aumento de la seguridad económica puede mitigar los factores que propician las relaciones basadas en el intercambio sexual.

3. **Trabajo adolescente.** Existe evidencia –a partir de un programa de obras públicas en Etiopía– de que es posible retrasar las uniones concertadas cuando las transferencias de efectivo aumentan el trabajo remunerado de las personas adultas, lo que a su vez incrementa el trabajo doméstico realizado por las niñas y adolescentes. En la actualidad, no hay evidencia de que un aumento en el trabajo doméstico –que podría ser a costa de la escolarización– pueda promover que las niñas y adolescentes se unan por voluntad propia.
4. **Inversión en las uniones.** Evidencia proveniente de Nepal, India y Sudáfrica confirma que las transferencias de efectivo podrían utilizarse para facilitar las uniones concertadas, en especial cuando los hogares enfrentan dificultades para pagar una dote. Si bien esto también puede ocurrir con las TC una vez que las niñas y adolescentes han salido del programa, las TNC pueden acelerar las uniones a cualquier edad, en función de las expectativas de la familia.
5. **Medidas para desincentivar las uniones.** Los programas de TC para desincentivar los MUITF en India y Bangladesh tuvieron éxito cuando lograron comunicar de forma eficaz los objetivos del programa e involucraron a las niñas y adolescentes como participantes activas.
6. **Dinero en efectivo e intervenciones complementarias.** Entre los pocos programas multicomponentes que incluyen transferencias de dinero, dichas transferencias redujeron el riesgo de MUITF, mientras que las intervenciones complementarias tuvieron poco impacto individual o de valor añadido respecto a éstos.

Existen diversos programas, con tamaños y diseños diferentes, que pueden ayudar a mitigar los MUITF; sin embargo, sólo las transferencias de efectivo públicas que forman parte de los sistemas de protección social –y que, por tanto, cuentan con una financiación sostenible (impuestos) y un alcance nacional– tienen el potencial de abordar las principales causas de los MUITF de forma sostenible y a gran escala. Sin embargo, los programas estatales de protección social rara vez cuentan con objetivos específicos dirigidos a reducir el riesgo de MUITF.

Las personas responsables de la formulación de políticas, del diseño de los programas y de su implementación deben maximizar el potencial de los programas de transferencias de efectivo para contribuir a abordar los MUITF. Para ello, es necesario diseñar programas que tengan una visión integral de la vida de las niñas, adolescentes, jóvenes y mujeres, que incluyan a las personas que están en mayor riesgo de MUITF, que reconozcan la agencia de las niñas y adolescentes, que promuevan oportunidades en los ámbitos educativo y económico, y que no refuercen o empeoren las desigualdades de género en el hogar y en la comunidad.

Recomendaciones

Para las personas responsables de la formulación de políticas

- **Desarrollar estrategias nacionales en materia de MUITF que promuevan la coherencia de las políticas y los vínculos intersectoriales** a fin de maximizar los recursos y la eficacia de las transferencias de efectivo dirigidas a abordar esta práctica. Incorporar las transferencias de efectivo en las estrategias nacionales para abordar los MUITF; incluir la reducción de los MUITF como objetivo específico (secundario) de los programas de transferencias de efectivo; y promover vínculos intersectoriales entre las políticas y los programas.
- **Garantizar que la inversión del sector social en la disponibilidad y la calidad de la educación se equilibre con el aumento de la demanda mediante una combinación adecuada de programas de transferencias de efectivo.** Dar prioridad a la inversión en una educación primaria y secundaria local de calidad y eliminar las cuotas para las personas usuarias; considerar combinaciones de transferencias no condicionadas de efectivo para hacer frente a la pobreza material, transferencias condicionadas (o etiquetadas) de efectivo para promover el acceso a la educación y transferencias de efectivo condicionadas al retraso de las uniones en aquellos sitios donde los MUITF son una práctica común.
- **Financiar las transferencias de efectivo y otras medidas de protección social para garantizar que abarquen las áreas de alta prevalencia de MUITF**, incluso en contextos humanitarios y para poblaciones migrantes y apátridas.
- **Proveer un liderazgo sólido a nivel nacional y subnacional para los programas de transferencias de efectivo** que aborden los MUITF, así como promover sus objetivos de forma activa.

Para las personas que diseñan e implementan los programas

- **Diseñar programas de transferencias de efectivo que sean sensibles y respondan a las prácticas y a los factores locales relacionados con los MUITF.** Basar el diseño de los programas en un análisis del tipo de autonomía que tienen las niñas y adolescentes en las decisiones relativas a relaciones y uniones, así como de las causas sociales y económicas locales y, en su caso, de la dirección que toman las negociaciones relacionadas con las uniones.
- **Adoptar estrategias de selección y registro que garanticen que las niñas y adolescentes en mayor riesgo de MUITF puedan acceder a las transferencias de efectivo.** Ampliar la cobertura a zonas con alta prevalencia de MUITF; definir criterios de elegibilidad que incluyan a las niñas y adolescentes, escolarizadas o no; proporcionar servicios de alcance comunitario y promover la colaboración con los servicios de educación, salud y protección de la infancia.
- **Diseñar programas de transferencias de efectivo que apoyen la agencia de las niñas y adolescentes para retrasar las uniones.** Garantizar que el tamaño y la frecuencia de las transferencias sean apropiados para sus objetivos; entregar las transferencias a las niñas y adolescentes de forma directa, cuando sea posible, e incluirlas como participantes activas del programa; comunicar a ellas y a sus familias y comunidades los objetivos del programa.

- **Garantizar que las condiciones en cuanto al comportamiento sean propicias e inclusivas.** Cuando la capacidad del Estado sea limitada, considerar la posibilidad de realizar transferencias sencillas y etiquetadas –en lugar de transferencias condicionadas– para promover el acceso a la educación; condicionar las transferencias a la asistencia escolar sólo cuando existan servicios adecuados; incluir opciones que permitan ponerse al corriente, cursar estudios informales y de formación profesional; apoyar la inclusión de las niñas y adolescentes que estén embarazadas, sean madres o estén unidas; evitar las sanciones punitivas por incumplimiento; supervisar las condiciones para identificar a las niñas y adolescentes en situación de vulnerabilidad y proporcionarles apoyo o servicios adicionales.
- **Identificar y utilizar estrategias para mitigar los riesgos relacionados con el género y abordar las normas sociales y de género más amplias.** Utilizar el análisis de género y de poder para orientar las decisiones relativas a la selección de las personas beneficiarias, a quién se le pagará la transferencia de efectivo –a la niña o adolescente o su madre o padre, por ejemplo–, los procesos de registro, inscripción y distribución y los vínculos con los servicios para minimizar la exposición a la violencia y el abuso; asimismo, implementar medidas específicas en conjunto con las transferencias de efectivo para mitigar el posible aumento del riesgo de MUITF en contextos en los que la práctica de la dote es común.
- **Garantizar que el seguimiento y la evaluación del programa reúnan y analicen datos sobre la situación de los MUITF**, incluso cuando la reducción de éstos no sea uno de los objetivos principales. Reunir datos sobre las vías pertinentes a nivel local y los resultados a más largo plazo relacionados con el empoderamiento de las niñas y adolescentes y la calidad de las uniones.

Para las organizaciones de la sociedad civil

- **Utilizar la evidencia para incidir ante los gobiernos a favor del aumento del financiamiento y la ampliación de la cobertura de las transferencias de efectivo destinadas a las niñas y adolescentes en riesgo de MUITF** y para diseñar programas que respondan a sus causas y factores subyacentes.
- **Diseñar e implementar programas piloto provistos de componentes de evaluación sólidos que puedan poner a prueba enfoques de vanguardia** que puedan servir de base para las políticas y programas nacionales.
- **Proporcionar servicios de alcance comunitario para identificar y apoyar a las niñas y adolescentes en riesgo de MUITF** para que tengan acceso a programas de transferencias de efectivo del Estado, así como a otros servicios.

Para las personas investigadoras

- **Centrar la investigación en materia de transferencias de efectivo en aquellas regiones y contextos en los que las tasas de MUITF sean elevadas, las niñas y adolescentes estén expuestas a un mayor riesgo y/o la evidencia existente sea limitada.** Entre las áreas prioritarias se incluyen: la región del Sahel, donde las tasas de MUITF son más altas; la mejor comprensión del potencial de las transferencias de efectivo para facilitar los MUITF en contextos donde la dote es una práctica común; y los impactos de las transferencias de efectivo en los MUITF en contextos de crisis humanitaria.

- **Desarrollar una investigación centrada en las vías menos conocidas mediante las cuales las transferencias de efectivo pueden incidir en el riesgo de MUIFE**, incluida la relación entre las transferencias de efectivo, el empoderamiento de las niñas y adolescentes y la calidad de la educación; cómo afecta el impacto que tienen las transferencias de efectivo en el trabajo de las adolescentes dentro del hogar en la decisión sobre el momento de unirse; y el modo de utilizar los vínculos con los servicios y las intervenciones complementarias para maximizar los impactos de los programas estatales de transferencias de efectivo.
- **Comprender mejor los efectos que las transferencias de efectivo tienen en la calidad de las uniones y en las relaciones intrafamiliares de las niñas y adolescentes que se unen cuando aún son menores de edad**, incluida la elección sobre con quién unirse y las diferencias en términos de edad y educación entre ellas y sus parejas; el empoderamiento en la toma de decisiones sobre la planificación familiar y los gastos del hogar; y la violencia entre las parejas.
- **Garantizar que la investigación sobre los efectos de las transferencias de efectivo en los MUIFE mida lo que corresponde** y refleje los cambios en toda la población de niñas y adolescentes a través de la recopilación de datos tanto sobre la situación de las uniones como de la cohabitación y sobre las niñas y adolescentes que ya han abandonado el hogar familiar.

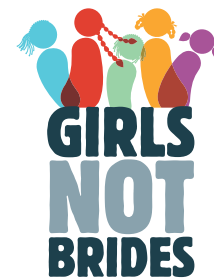


FOTO: Niñas adolescentes en una escuela de Bangladesh, donde aprenden habilidades técnicas y las ponen en contacto con trabajos que corresponden a sus conocimientos. Foto: "Schoolgirls with life skills in Bangladesh", de DFID - UK Department for International Development está licenciada bajo CC BY 2.0

Referencias

- ¹ Malhotra, A. y Elnakib, S., 2021, *Evolution in the evidence base on child marriage 2000-2019*, Programa Mundial para Acelerar las Acciones para Terminar con el Matrimonio Infantil, Nueva York: UNFPA y UNICEF.
- ² Wodon, Q. et al., 2017, *Economic impacts of child marriage: Global synthesis report*, Washington D.C.: El Banco Mundial y el Centro Internacional de Investigación sobre la Mujer.
- ³ UNICEF, 2018, *Child marriage: Latest trends and future prospects*, Nueva York, NY: UNICEF.
- ⁴ UNICEF, 2021a, *Child marriage database*, consultado el 15 de julio de 2021.
- ⁵ UNICEF, 2021b, *COVID-19: A threat to progress against child marriage*. Nueva York, NY: UNICEF.
- ⁶ Banco Mundial, 2021, *World Development Indicators database: GDP per capita, PPP*, consultado el 15 de julio de 2021.
- ⁷ Sundaram, L. et al., 2018, "How to end child marriage around the world", En J. E. Lansford & P. Banati (Eds.), *Handbook of Adolescent Development Research and Its Impact on Global Policy* (págs. 174–195), Oxford Scholarship Online.
- ⁸ Anukriti, S. y Dasgupta, S., 2017, *Marriage markets in developing countries* (Núm. 10556; IZA Discussion Paper), Bonn: IZA Instituto de Economía Laboral.
- ⁹ Murphy-Graham, E. y Leal, G., 2015, "Child marriage, agency, and schooling in rural Honduras", *Comparative Education Review*, 59(1), 24–49.
- ¹⁰ Bajracharya, A. y Amin, S., 2012, "Poverty, marriage timing, and transitions to adulthood in Nepal", *Studies in family planning*, 43(2), 14.
- ¹¹ Cust, H. et al., 2020, *Economic shocks and risky sexual behaviours: A systematic review of the literature*, Londres: Escuela de Higiene y Medicina Tropical de Londres.
- ¹² Gong, E. et al., 2019, "Coping with risk: Negative shocks, transactional sex, and the limitations of conditional cash transfers", *Journal of Health Economics*, 67, 102219.
- ¹³ Muchomba, F. M., 2021, "Parents' assets and child marriage: Are mother's assets more protective than father's assets?" *World Development*, 138, 1–15.
- ¹⁴ Anderson, S., 2007, "The Economics of dowry and brideprice", *Journal of economic perspectives*, 21(4), 151–174.
- ¹⁵ Amin, S. y Bajracharya, A., 2011, *Costs of marriage: Marriage transactions in the developing world*, Nueva York, NY: Population Council.
- ¹⁶ Corno, L. et al., 2020, "Age of marriage, weather shocks, and the direction of marriage payments", *Econometrica*, 88(3), 879–915.
- ¹⁷ Wodon, Q. et al., 2018, *Missed opportunities: The high cost of not educating girls*, Washington D.C.: World Bank.
- ¹⁸ Maertens, A., 2013, "Social norms and aspirations: Age of marriage and education in rural India", *World Development*, 47, 1–15.
- ¹⁹ Stoner, M. C. D. et al., 2019, "The relationship between school dropout and pregnancy among adolescent girls and young women in South Africa: A HPTN 068 analysis", *Health Education and Behavior*, 46(4), 559–568.
- ²⁰ Las prácticas sexuales de alto riesgo se refieren a las relaciones sexuales con un hombre mayor y en ocasiones con varios, en las que suele existir un intercambio con el fin de satisfacer las necesidades materiales de las niñas y adolescentes.
- ²¹ Handa, S. et al., 2014, "The Government of Kenya's cash transfer program reduces the risk of sexual debut among young people age 15-25", *PLoS ONE*, 9(1).
- ²² Hahn, Y. et al., 2018, "Education, marriage, and fertility: Long-term evidence from a female stipend program in Bangladesh", *Economic Development and Cultural Change*, 66(2), 383–415.
- ²³ Gavrilovic, M. et al., 2020, *Child marriage and Ethiopia's Productive Safety Net Program: Analysis of protective pathways in the Amhara region: Final Report*, Florencia: Oficina de investigación de UNICEF.
- ²⁴ Los programas de obras públicas proporcionan un empleo basado en un salario mínimo para la construcción de bienes públicos, como las carreteras, que constituye una red de seguridad para las personas que no pueden encontrar un empleo alternativo.
- ²⁵ Kalamar, A. M. et al., 2016, "Interventions to prevent child marriage among young people in low- and middle-income countries: A systematic review of the published and gray literature", *Journal of Adolescent Health*, 59(3), S16–S21.
- ²⁶ Lee-Rife, S. et al., 2012, "What works to prevent child marriage: A review of the evidence", *Studies in family planning*, 43(4), 287–303.
- ²⁷ Malhotra, A. y Elnakib, S., 2020, "20 years of the evidence base on what works to prevent child marriage: A systematic review", *Journal of Adolescent Health*, 2020, 1–16.
- ²⁸ Hindin, M. J. et al., 2016, "Interventions to prevent unintended and repeat pregnancy among young people in low- and middle-income countries: A systematic review of the published and gray literature", *Journal of Adolescent Health*, 59, S8–S15.
- ²⁹ McQuestion, K. et al., 2013, "The efficacy of interventions to reduce adolescent childbearing in low- and middle- income countries: A systematic review", *Studies in Family Planning*, 44(4), 369–388.
- ³⁰ Owusu-Addo, E. et al., 2018, "The impact of cash transfers on social determinants of health and health inequalities in sub-Saharan Africa: A systematic review", *Health Policy and Planning*, 33(marzo), 675–696.
- ³¹ Baird, S. et al., 2014, "Conditional, unconditional and everything in between: A systematic review of the effects of cash transfer programmes on schooling outcomes", *Journal of Development Effectiveness*, 6(1), 1–43.
- ³² Bastagli, F. et al., 2016, *Cash transfers: What does the evidence say? A rigorous review of programme impact and of the role of design and implementation features* (Informe del ODI), Londres: Overseas Development Institute.
- ³³ Hagen-Zanker, J. y Mallett, R., 2013, *How to do a rigorous, evidence-focused literature review in international development: A guidance note*, documento de trabajo del ODI, Londres: Overseas Development Institute.
- ³⁴ Baird, S. et al., 2011, "Cash or condition? Evidence from a cash transfer experiment", *Quarterly Journal of Economics*, 126(4), 1709–1753.
- ³⁵ Baird, S. et al., 2019, "When the money runs out: Do cash transfers have sustained effects on human capital accumulation?" *Journal of Development Economics*, 140(abril), 169–185.
- ³⁶ Siaplay, M., 2012, *The impact of social cash transfers on young adults labor force participation, schooling, and sexual behaviours in South Africa*, Tesis de doctorado, Universidad Estatal de Oklahoma.

- ³⁷ Handa, S. et al., 2015, "Impact of the Kenya Cash Transfer for Orphans and Vulnerable Children on early pregnancy and marriage of adolescent girls", *Social Science & Medicine*, 141, 36–45.
- ³⁸ Dake, F. et al., 2018, "Cash transfers, early marriage, and fertility in Malawi and Zambia", *Studies in Family Planning*, 49(4), 295–317.
- ³⁹ Angeles, G. et al., 2018, "Zimbabwe's Harmonised Social Cash Transfer Programme: Endline impact evaluation report", Chapel Hill, NC: Carolina Population Center.
- ⁴⁰ Palermo, T. et al., 2018, *Ghana LEAP 1000 Programme: Endline Evaluation Report*. Florencia, Italia: Oficina de investigación de UNICEF.
- ⁴¹ Hoddinott, J. y Mekasha, T. J., 2020, "Social protection, household size, and its determinants: Evidence from Ethiopia", *The Journal of Development Studies*, 56(10), 1818–1837.
- ⁴² Mathers, N., 2020, *Poverty, cash transfers and adolescents' lives: Exploring the unintended consequences of Nepal's social pension: A mixed-methods study*, Tesis de doctorado, Londres: Escuela de Economía y Ciencias Políticas de Londres.
- ⁴³ The Tanzania Cash Plus Evaluation Team, 2018, *Tanzania youth study of the Productive Social Safety Net (PSSN) impact evaluation: Endline report*, Florencia, Italia: Oficina de investigación de UNICEF.
- ⁴⁴ Austrian, K. et al., 2020, *Adolescent Girls Initiative – Kenya: Endline evaluation report*, Nairobi: Population Council.
- ⁴⁵ Stecklov, G. et al., 2007, "Unintended effects of poverty programmes on childbearing in less developed countries: Experimental evidence from Latin America", *Population Studies*, 61(2), 125–140.
- ⁴⁶ Behrman, J. R. et al., 2008, "Medium-term impacts of the Oportunidades conditional cash transfer program on rural youth in Mexico", in S. Klasen and F. Nowak-Lehmann (Eds.), *Poverty, Inequality and Policy in Latin America* (pp. 219–270). The MIT Press.
- ⁴⁷ Gulemetova-Swan, M., 2009, *Evaluating the impact of conditional cash transfer programs on adolescent decisions about marriage and fertility: The case of Oportunidades*. Tesis y disertaciones de ProQuest.
- ⁴⁸ IEG, 2011, "Do conditional cash transfers lead to medium-term impacts? Evidence from a female school stipend program in Pakistan" (IEG Report 65358), Washington D.C.: Banco Mundial.
- ⁴⁹ Alam, A., y Baez, J. E., 2011, *Does cash for school influence young women's behavior in the longer term? Evidence from Pakistan* (Working Paper No. 5669), Washington D.C.: Banco Mundial.
- ⁵⁰ Dervisevic, E. et al., 2021, *Long-Term Impacts of Short Exposure to Conditional Cash Transfers in Adolescence: Evidence from the Philippines* (No. 9617: Policy Research Working Paper), Washington D.C.: Banco Mundial.
- ⁵¹ Dutta, A., y Sen, A., 2020, *Kanyashree Prakalpa in West Bengal, India: Justification and evaluation*, Calcutta: Universidad de Calcutta.
- ⁵² Nanda, P. et al., 2016a, *Making change with cash? Impact of a conditional cash transfer program on age of marriage in India*, Washington D.C.: Centro Internacional de Investigación sobre la Mujer.
- ⁵³ Biswas, S. y Das, U. (2021). *What's the worth of a promise? Evaluating the indirect effects of a program to reduce early marriage in India* (documento de trabajo). Hyderabad: Instituto de Tecnología Birla, Pilani.
- ⁵⁴ Angrist, J. et al., 2002, "Vouchers for private schooling in Colombia: Evidence from a randomized natural experiment" *American Economic Review*, 92(5), 1535–1558.
- ⁵⁵ Buchmann, N. et al., 2018, *Power vs money: Alternative approaches to reducing child marriage in Bangladesh, a randomized control trial* (Working Paper), Cambridge, MA: JPAL.
- ⁵⁶ Duflo, E. et al., 2011, *Education, HIV, and early fertility: Experimental evidence from Kenya* (Working Paper), Cambridge, MA: Oficina Nacional de Investigación Económica.
- ⁵⁷ Hallfors, D. D. et al., 2015, "The impact of school subsidies on HIV-related outcomes among adolescent female orphans", *Journal of Adolescent Health*, 56(1), 79–84.
- ⁵⁸ Özler, B. et al., 2020, "Girl Empower - A gender transformative mentoring and cash transfer intervention to promote adolescent wellbeing: Impact findings from a cluster-randomized controlled trial in Liberia", *SSM - Population Health*, 10 (enero 2019).
- ⁵⁹ Cluver, L. et al., 2013, "Child-focused state cash transfers and adolescent risk of HIV infection in South Africa: a propensity-score-matched case-control study", *The Lancet Global Health*, 1(6), e362–e370.
- ⁶⁰ Darney, B. G. et al., 2013, "The Oportunidades Conditional Cash Transfer Program: Effects on pregnancy and contraceptive use among young rural women in Mexico", *International Perspectives on Sexual and Reproductive Health*, 39(4), 205–214.
- ⁶¹ Gichane, M. W. et al., 202, "The influence of cash transfers on engagement in transactional sex and partner choice among adolescent girls and young women in Northwest Tanzania", *Culture, Health and Sexuality*, 0(0), 1–15.
- ⁶² Heinrich, C. J. et al., 2017, "Reducing adolescent risky behaviors in a high-risk context: The effects of unconditional cash transfers in South Africa" (Working Paper), Chicago, IL: Universidad de Chicago.
- ⁶³ Kilburn, K. et al., 2018, "Conditional cash transfers and the reduction in partner violence for young women: An investigation of causal pathways using evidence from a randomized experiment in South Africa" (HPTN 068), *Journal of the International AIDS Society*, 21, 47–54.
- ⁶⁴ Kilburn, K. et al., 2019, "Cash transfers, young women's economic well-being, and HIV risk: Evidence from HPTN 068", *AIDS and Behavior*, 23(5), 1178–1194.
- ⁶⁵ Olson, Z. et al., 2019, "Can a conditional cash transfer reduce teen fertility? The case of Brazil's Bolsa Familia", *Journal of Health Economics*, 63, 128–144.
- ⁶⁶ Schaefer, R. et al., 2020, "Spillover HIV prevention effects of a cash transfer trial in East Zimbabwe: Evidence from a cluster-randomised trial and general-population survey", *BMC Public Health*, 20, 1–20.
- ⁶⁷ Alzúa, M. L. y Velázquez, C., 2017, "The effect of education on teenage fertility: causal evidence for Argentina", *IZA Journal of Development and Migration*, 7(7).
- ⁶⁸ Behrman, J. A., 2015, "The effect of increased primary schooling on adult women's HIV status in Malawi and Uganda: Universal Primary Education as a natural experiment", *Social Science and Medicine*, 127, 108–115.
- ⁶⁹ Behrman, J. A. et al., 2017, "Does keeping adolescent girls in school protect against sexual violence? Quasi-experimental evidence from East and Southern Africa", *Journal of Adolescent Health*, 60(2), 184–190.
- ⁷⁰ Glynn, J. R. et al., 2018, "Early school failure predicts teenage pregnancy and marriage: A large population-based cohort study in northern Malawi", *PLoS ONE*, 13(5), 1–17.
- ⁷¹ Heaton, T. B. y Forste, R., 1998, "Education as policy: The impact of education on marriage, contraception, and fertility in Colombia, Peru, and Bolivia", *Social Biology*, 45(3–4), 194–213.
- ⁷² Keats, A., 2018, "Women's schooling, fertility, and child health outcomes: Evidence from Uganda's free primary education program", *Journal of Development Economics*, 135(julio), 142–159.
- ⁷³ Kirdar, M. G. et al., 2018, "The effects of compulsory-schooling laws on teenage marriage and births in Turkey", *Journal of Human Capital*, 12(4), 640–668.
- ⁷⁴ Masuda, K. y Yamauchi, C., 2020, "How does female education reduce adolescent pregnancy and improve child health? Evidence from Uganda's Universal Primary Education for fully treated cohorts", *The Journal of Development Studies*, 56(1), 63–86.
- ⁷⁵ Moussa, W. y Omoeva, C., 2020, "The long-term effects of universal primary education: Evidence from Ethiopia, Malawi, and Uganda", *Comparative Education Review*, 64(2), 179–206.
- ⁷⁶ Ozier, O., 2018, "The impact of secondary schooling in Kenya: A regression discontinuity analysis", *Journal of Human Resources*, 53(1), 157–188.
- ⁷⁷ Austrian, K. et al., 2020, "The impact of the Adolescent Girls Empowerment Program (AGEP) on short and long term social, economic, education and fertility outcomes: A cluster randomized controlled trial in Zambia", *BMC Public Health*, 20(349), 1–15.



La Alianza Global para Terminar con el Matrimonio Infantil

Publicado en enero 2022
Girls Not Brides

Seventh Floor
65 Leadenhall Street
Londres
EC3A 2AD
Reino Unido

☎ 0203 725 5858

☎ 0207 603 7811

🌐 www.girlsnotbrides.es

✉ info@GirlsNotBrides.org

📌 GirlsNotBrides

📘 www.facebook.com/GirlsNotBrides/

Girls Not Brides es una alianza global constituida por más de 1.500 organizaciones de la sociedad civil de más de 100 países, comprometidas con poner fin al matrimonio infantil y posibilitar que las niñas puedan desarrollar su pleno potencial.

Girls Not Brides es una empresa limitada por garantía (Reg. N° 8570751) y una organización benéfica registrada en Inglaterra y Gales (Reg. N° 1154230).