



# care® TIPPING POINT

## Comprendre l'impact de la lutte contre les causes profondes du mariage des enfants



### Résultats de l'évaluation d'impact de l'initiative Tipping Point au Bangladesh et au Népal

Depuis 2013, l'initiative Tipping Point rassemble des preuves de ce qui fonctionne pour lutter contre les mariages d'enfants, précoces et forcés (MEPF). Nos recherches auprès des filles et de leurs communautés ont permis d'identifier les normes sociales et les attentes qui empêchaient les filles d'atteindre leurs objectifs; Nous avons ensuite testé comment les programmes communautaires peuvent transformer le plus efficacement possible les normes néfastes et renforcer l'efficacité et l'efficacité collective des filles pour revendiquer leurs droits et prévenir le mariage des enfants.

Ce résumé présente les principales conclusions d'une étude d'évaluation d'impact à méthodes mixtes menée au Bangladesh (district de Rangpur) et au Népal (districts de Rupandehi et Kapilvastu) en 2021. Cette évaluation d'impact a été coordonnée par CARE et dirigée par ses partenaires de recherche, le Centre international de recherche sur les maladies diarrhéiques du Bangladesh (icddr,b) au Bangladesh et l'Université Emory avec des analystes interdisciplinaires (IDA) au Népal.

Ceci étudier visait à évaluer la contribution de Tipping Point à l'augmentation de l'action des adolescentes, à la modification des relations pour soutenir davantage les droits des filles, à l'affaiblissement des normes qui favorisent le mariage des enfants et, en fin de compte, à la réduction de l'incidence des MEPF dans ces pays. réglages. Nous comparé les résultats de l'intervention lourde d'autonomisation des adolescents fondée sur les normes sociales transformatrices en matière de genre, connue sous le nom de TPP+, À une intervention à composantes multiples qui a abordé les connaissances et les attitudes individuelles des filles, des garçons et des parents (connu sous le nom de TPP), et un contrôle qui n'a reçu aucune intervention.

Pour plus d'informations sur la conception du programme, les adaptations apportées en raison de la pandémie de COVID-19, ainsi que les notes techniques et les manuels sur les méthodologies de transformation du genre utilisées, veuillez consulter nos Ressources du programme.

#### Qu'est-ce qui a changé?

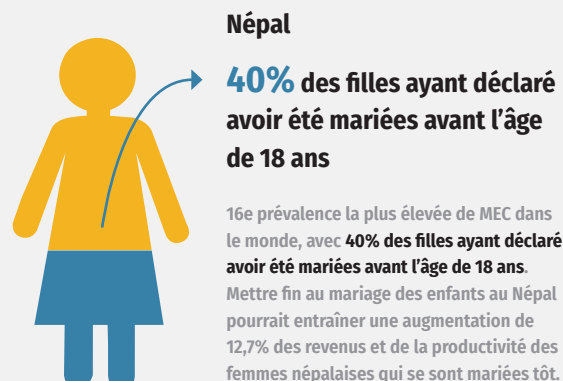
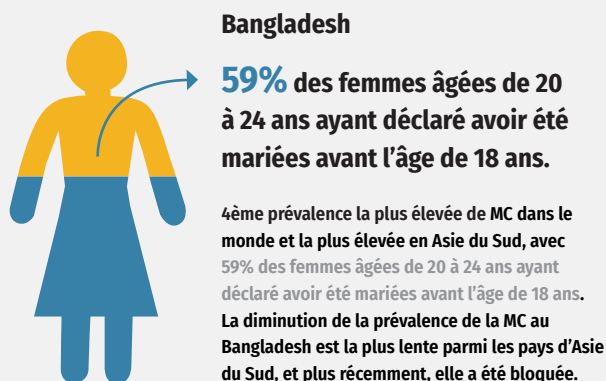
L'approche lourde des normes sociales de Tipping Point a réduit le risque de mariage des enfants de 63 % pour les filles qui ont fortement participé au Bangladesh. Au Népal, le mariage des enfants a Presque Cessé dans tous les domaines, mais les filles ont acquis des connaissances en matière de santé sexuelle et reproductive et une augmentation significative de la communication et de la négociation avec les parents, ainsi que de la participation à la prise de décision - tous des facteurs connus pour protéger les filles contre les MEPF.

#### Qu'avons-nous appris?

L'approche des normes sociales de Tipping Point a réduit le risque de mariage des enfants en augmentant les attitudes positives concernant les rôles de genre, la mobilité des filles, la confiance dans la négociation et leur approbation des justifications des filles battues.

Un investissement supplémentaire dans des stratégies de changement des normes sociales produit un impact plus important sur le risque de mariage des enfants chez les filles par rapport à une approche à composantes multiples qui se concentre sur les attitudes et les comportements des filles ou sur l'absence totale d'intervention.

## Statistiques clés sur le contexte



## Conception du programme Tipping Point

Au cours de la phase 2 (2017-2020) de l'initiative en trois phases, Tipping Point a utilisé les résultats de l'analyse participative communautaire de la phase 1 et des solutions communautaires pour élaborer un ensemble de mise en œuvre holistique et reproductible. Personnel de Tipping Point et partenaires d'exécution locaux (au Népal : Siddhartha Samuyadayik Samaj et [Dalit Social Development Center](#); et au Bangladesh : [Jaintia Shinnomul Songstha](#), [Gram Bikash Kendra](#); [Association of Slum Dwellers](#)) engage différents groupes de participants (filles, garçons, parents, dirigeants communautaires) autour de sujets programmatiques clés et créent d'espaces publics permettant à tous les membres de la communauté de participer au dialogue. L'approche de Tipping Point est ancrée dans la remise en question des attentes sociales et des normes répressives et dans la promotion de mouvements et d'activisme dirigés par des filles. Ces composantes sont conçues pour aider les adolescentes à trouver des endroits où elles peuvent réfléchir et lutter contre les inégalités, puis prendre des mesures collectives sur ces questions.

La figure 1 ci-dessous montre à la fois le TPP – toutes les composantes en écriture noire, ou le paquet « léger » qui se concentrait sur les attitudes et les comportements des filles, et le TPP +, toutes les composantes en noir *plus* les activités en orange, incluant ainsi des stratégies supplémentaires de changement de normes.

**Graphique 1. Trousse de mise en œuvre du programme Tipping Point Phase 2**

	GROUPES DE PARTICIPANTS	SESSIONS	SESSIONS ET FORMATIONS DE BASE	ACTIVITÉS MENÉES PAR DES FILLES	SESSIONS CONJOINTES
GROUPES DE PARTICIPANTS PRINCIPAUX	LES ADOLESCENTES	Séances hebdomadaires 45	Normes sociales [tous les groupes de participants] : équité et égalité égalité ; droits et devoirs ; genre ; patriarcat ; pouvoir et privilèges ; puberté ; sexe et amour ; honneur ; VBG ; mariage d'enfants. Accès aux alternatives [groupes de filles uniquement] : alphabétisation financière et participation des filles du groupe qui sont intéressées participent à l'Association Villageoise d'Épargne et de Crédit (VSLA) Association villageoise d'épargne et de crédit (VSLA) (à partir du 7 <sup>ème</sup> mois). ASRRH [tous les groupes de participants de base] : menstruation ; masculinités ; sexualité féminine ; contraception ; VIH/ SIDA. Construction d'un mouvement centré sur les filles [groupes de filles seulement] : (à partir du 7 <sup>ème</sup> mois) : leadership ; dialogues d'autonomisation ; action collective ; participation civique.	6 Activités de normalisation sociale au niveau sociales au niveau communautaire Organisées et dirigées par des groupes d'adolescentes des groupes d'adolescentes sur les thèmes suivants : La mobilité Menstruation Division du travail selon le genre La dot Honneur familial/ Harcèlement sexuel Harcèlement sexuel Aspirations des filles	6 Dialogues intergroupes Dialogues facilités entre les principaux groupes de participants dans les combinaisons : Filles adolescentes avec garçons Filles adolescentes avec leurs mères Mères avec pères Filles adolescentes, Adolescents Garçons, mères et pères
	LES GARÇONS ADOLESCENTS	Séances hebdomadaires 45			
	GROUPES DE MÈRES	Session mensuelle 18			
	GROUPES DE PÈRES	Session mensuelle 18			
AUTRES PARTICIPANTS	CHEFS RELIGIEUX	Formations intensives*	Formation d'activistes [sélectionner les champions garçons, pères, mères] : (à partir du 7 <sup>ème</sup> mois) : formations et réunions pour soutenir l'activisme des adolescentes. Formation militante [sélectionner les filles leaders] : les filles leaders reçoivent une formation sur les campagnes et le militantisme, Elles sont mises en relation avec d'autres groupes et réseaux de filles, d'autres groupes et réseaux de filles, et bénéficient d'un budget et d'un encadrement pour réaliser 4 activités au niveau de la communauté.  * # activités au niveau communautaire.	4 Activités menées par des activistes Créées, organisées et dirigées par le réseau de filles activistes Le réseau de filles leaders élues dans les villages organisera et réalisera 4 activités de leur choix dans chacune de leurs communautés, en utilisant leur propre budget.	DURÉE = 18 mois  APPROCHES DE FACILITATION DE BASE Un mélange d'approches de facilitation conçues pour maximiser l'autonomisation, la pensée critique et l'action [l'enseignement didactique et participatif analyse réflexive, et facilitation pour l'action].
	GOUVERNEMENT LOCAL (union parishads)	Réunions de suivi*			
	PERSONNES INFLUENTES				
APACITÉS ESSENTIELLES DU PERSONNEL DU PROJET	Équité et diversité des genres (GED) Analyse et action sociales (SAA)	VSLA Normes sociales	Techniques participatives et de réflexion Construction de mouvements	Compétences en matière d'animation	

■ Indique les composants qui font partie du package complet et ne sont pas présents dans le package léger



## Statistiques clés sur la mise en œuvre :

Bangladesh	51 villages à Pirogacha, Rangpur
Filles	1,280
Garçons	828
Mère	850
Père	858
Leaders communautaires	96
<b>Total Participants</b>	Direct reach: <b>10,774</b> Indirect reach: <b>23,962</b>

Népal	36 villages à Kapilvastu et Rupandehi
Filles	953
Garçons	931
Mère	902
Père	793
Leaders communautaires	264
<b>Total Participants</b>	Direct reach: <b>3,843</b> Indirect reach: <b>10,000</b>

## Définir notre approche normative

Avant de concevoir les activités énumérées ci-dessus et notées à la figure 1 comme « ensemble complet » ou PTP+, Tipping Point s'appuyait fortement sur la recherche formative pour comprendre et ensuite hiérarchiser les normes contextuellement spécifiques à aborder dans chaque composante de programme. Ainsi, nous avons pu insuffler à chaque composante des stratégies de changement de normes. Par exemple, lorsqu'ils discutaient de l'hygiène menstruelle, les animateurs de Tipping Point ont fait beaucoup plus que transmettre des messages et des informations clés. À travers des jeux, des quiz et des dialogues réfléchis, Tipping Point a amené les mères et les filles à discuter des obstacles normatifs à la pratique de l'hygiène menstruelle et à travailler avec des garçons et des filles pour fabriquer des serviettes hygiéniques. Au-delà de l'intégration des normes, une composante additionnelle a été spécialement conçue pour favoriser les changements au niveau communautaire. Le modèle [Learning Communities on the Move \(LCOM\)](#) pour l'activisme dirigé par les filles et le changement de normes, développé en partenariat avec la [Fondation EMPOWER](#), a suivi les principes de conception des normes sociales de CARE et identifié les filles championnes, les a soutenues par la formation et le mentorat, a cartographié leurs alliés et a rendu la nouvelle norme visible à travers le leadership des filles à chaque étape du processus de planification et d'exécution.



# Plan d'étude et méthodes

## Résultats d'intérêt de Tipping Point

L'étude a été conçue pour évaluer ce qui suit en fonction de notre [cadre de résultats de la phase 2](#), qui reflète notre compréhension que des changements dans l'agence, les relations et les structures sont nécessaires pour réaliser un changement transformateur en matière de genre pour les filles et leurs communautés :

**Principale incidence d'intérêt :** % d'adolescents et de filles mariés et non mariés

**Autres domaines d'intérêt :**

## Résultats supplémentaires d'intérêt alignés sur le cadre d'égalité des sexes de CARE

### AGENCE

- L'agence intrinsèque des adolescents, également connue sous le nom d'auto-efficacité des adolescents – y compris les atouts personnels tels que les connaissances et la confiance dans la recherche de services de santé sexuelle et reproductive
- L'action institutionnelle des adolescents - comme la mobilité, la confiance dans la communication, la négociation et la présentation de leurs exigences aux détenteurs du pouvoir
- Agence communautaire des adolescentes



### RELATIONS

- attitudes sexospécifiques chez les adolescents et les parents d'adolescentes

### STRUCTURES

- normes et attentes sociales

L'évaluation de l'impact de Tipping Point a utilisé un essai contrôlé randomisé en grappes à trois bras (ECR-C) pour évaluer les impacts du PPT et du PTP+, par rapport à l'absence de programme, sur l'impact principal et les critères de jugement secondaires ci-dessus.

Une branche a reçu le modèle de base du programme Tipping Point (TPP) qui se concentrait principalement sur le changement de comportement et d'attitude individuels, une deuxième branche a reçu un modèle lourd de normes sociales qui a ajouté plusieurs stratégies de changement de normes, connues sous le nom de TPP +, et la troisième branche de l'étude a servi de contrôle. L'étude a adopté une approche d'échantillonnage à plusieurs degrés, assignant au hasard des grappes (villages au Bangladesh et quartiers au Népal) aux bras d'étude. Un dénombrement des ménages a été effectué dans tous les groupes de l'étude, ce qui a fourni des données sur l'admissibilité de l'échantillon. Cette base d'échantillonnage a été utilisée au départ pour sélectionner et inscrire des adolescentes célibataires (âgées de 12 à 16 ans), des membres de la communauté et des adolescents au Népal dans l'étude. Ces mêmes personnes ont été interrogées de nouveau à la fin de la ligne 28 mois après l'enquête de référence. La période d'étude comprenait la période de programmation de 20 mois et la période de gel de huit mois après la programmation et avant le suivi pour comprendre la durabilité des résultats.

### Bras 1.

#### Intervention complète.

Montre l'effet de la composante changement des normes sociales par rapport au **bras 2**.

### Bras 2.

#### Intervention légère.

Montre l'effet de l'intervention légère par rapport au **bras 3**, le contrôle.

### Bras 3.

#### Contrôle.

Montre ce qui se passerait sans intervention.



## Normes Measurement

L'existence et la force des normes liées aux MEFP ont été évaluées quantitativement et qualitativement à l'aide [du cadre SNAP \(Social Norms Analysis Plot\) de CARE](#), en se concentrant spécifiquement sur l'évaluation des normes sociales à la base des pratiques de mariage des enfants identifiées par l'analyse participative communautaire de la phase 1 au Népal et au Bangladesh. Ces normes prioritaires comprenaient la participation des filles à la **prise de décisions concernant le mariage**, la capacité des filles à se déplacer dans et autour du village, à faire **du sport, à faire du vélo, à parler aux adolescents et à s'engager dans une action collective**. Pour évaluer qualitativement les concepts autour de ces normes sociales, des discussions de groupe ont été menées avec un sous-échantillon d'adolescents et d'adultes et des entretiens approfondis ont été menés avec un sous-échantillon d'adolescents et de dirigeants communautaires clés. Pour évaluer qualitativement les concepts autour de ces normes sociales, des discussions de groupe ont été menées avec un sous-échantillon d'adolescents et de parents et des entretiens approfondis ont été menés avec un sous-échantillon d'adolescents et de dirigeants communautaires clés.

## RESSOURCE CLÉ POUR LA CONCEPTION ET LES MÉTHODES D'ÉVALUATION DE TIPPING POINT



- [Tipping Point Adolescent Empowerment Index](#) - développé en collaboration avec le Centre international de recherche sur les maladies diarrhéiques du Bangladesh (icddr,b) et validé au cours de l'étude de base, cet indice visait à renforcer et à normaliser la mesure des diverses composantes de l'autonomisation des adolescents dans nos programmes. Il fournit une perspective transformatrice de genre et spécifique aux adolescents pour mesurer les composantes du cadre d'égalité des genres de CARE (agence, relations et structures).



- Yount et coll. (2021). [Évaluation de l'impact de l'initiative Care Tipping Point au Népal : protocole d'étude pour un essai contrôlé randomisé en grappes à méthodes mixtes](#).



- Parvin K, Talukder A, Mamun MA, Kalra S, Laterra A, Naved RT; [Équipe d'étude de l'Initiative Tipping Point. Un essai contrôlé randomisé en grappes pour mesurer l'impact d'une intervention de norme sociale abordant le mariage des enfants à Pargacha, dans le district de Rangpur au Bangladesh: protocole d'étude pour l'évaluation de l'initiative Tipping Point](#). Glob Health Action. 31 décembre 2022.

## Résultats du Népal et du Bangladesh

Bien qu'elles ne soient pas exhaustives, les catégories de résultats suivantes représentent toutes les composantes du cadre de résultats de la phase 2 ainsi que l'impact actuel dans les catégories explorées dans le [résumé des constatations de base](#) afin de fournir un récit global, au fil du temps, de l'impact de Tipping Point.

### Taux de mariage d'enfants

#### Népal

Au Népal, **moins de 4% des filles interrogées étaient mariées, y compris dans le groupe témoin.** L'effet n'était pas d'effet du PTP+ ou du TPP sur le risque de mariage chez les filles; cela est probablement dû au faible taux global de nuptialité dans la cohorte, ce qui signifie que les taux de nuptialité ont diminué dans tous les domaines de l'étude et qu'il n'a donc pas été possible de comprendre l'impact de Tipping Point sur une pratique qui était si rare lorsque les données d'évaluation finale ont été recueillies. Le très faible taux de mariage d'enfants constaté à la fin était surprenant, compte tenu des taux estimés élevés de mariage d'enfants dans les districts d'étude, sur la base du recensement des ménages effectué peu de temps avant l'enquête de base.<sup>1</sup> Une autre raison du taux plus faible de mariage d'enfants chez les participants à l'étude à la fin peut avoir été l'inclusion d'adolescentes célibataires âgées de 15 à 16 ans au départ, car ces filles avaient déjà « survécu » au risque de mariage très précoce avant le début du projet, c'est-à-dire qu'elles étaient beaucoup moins susceptibles de se marier pendant la période d'étude.

#### Bangladesh

Au Bangladesh, l'intervention du PTP+ **réduit les risques du mariage des enfants de 63%** parmi les filles qui ont assisté à 36 à 40 séances. Cependant, il n'y avait aucun impact sur le risque de mariage des enfants lorsque l'on compare l'échantillon global à l' bras de commande. **Le L'ampleur de l'effet est en effet assez grande et n'a été atteinte dans aucune intervention antérieure visant à réduire CEFM dans Bangladesh ou ailleurs.** Si nous tournons notre attention portée à la façon dont le PTP+ a permis d'atteindre les objectifs du PTP+ Cet effet, nous constatons que l'intervention du PTP+ a modifié positivement certains indicateurs qui, selon l' [Phase 2 Théorie du changement](#), sont essentiels pour parvenir à une réduction du MC. L'intervention inclut la réduction significative des approbations dans l'approbation du contrôle exercé par la famille sur les filles et la justification du fait de battre les filles; et significatif augmenter dans les attitudes positives des filles à l'égard des rôles de genre, les connaissances en matière de SSR, la mobilité, la confiance dans les compétences de négociation et l'auto-efficacité. Chacun de ces éléments est abordé dans les sections suivantes.

### Action et aspirations des filles

Vous trouverez ci-dessous des résultats sur l'auto-efficacité et l'action individuelle, c'est-à-dire au sens large les connaissances des filles sur des sujets clés – comme la santé sexuelle et reproductive, et leur confiance pour faire des choses – comme rechercher des services de santé et leurs compétences – pour se défendre, pour parler de questions importantes pour elles et comment utiliser l'argent.

#### Népal

Il y a eu des améliorations dans tous les bras et dans de nombreux résultats, mais le TPP+ a considérablement augmenté les connaissances en matière de SSR (de 22%) et la participation des filles dans un groupe par rapport au groupe témoin lors de l'ajustement pour les facteurs de confusion potentiels tels que l'agriculture, l'alphabétisation, les notes obtenues, la religion du ménage, la caste, d'autres organisations d'autonomisation (non TPI).

Pour les mesures des actifs individuels et de l'agentivité intrinsèque, les scores moyens pour les connaissances des filles en matière de santé sexuelle et reproductive (SSR), les attitudes en matière de SSR, les attitudes sexospécifiques et l'auto-efficacité ont tous augmenté de manière significative. Par rapport au groupe témoin, le TPP+ a montré un impact sur les aspirations en matière de mariage et d'éducation, bien que cela ne soit pas statistiquement significatif en raison de la grande variation des scores des filles. Même au milieu de la pauvreté, qui a atténué les effets du programme sur de multiples résultats, l'analyse a montré des effets *positifs* significatifs du TPP+ par rapport au contrôle sur les aspirations d'une fille à l'éducation et au mariage, même dans les communautés en dessous du seuil de pauvreté moyen des ménages de la communauté.

En ce qui concerne les mesures de l'action instrumentale, des augmentations significatives ont été observées dans les scores moyens pour la mobilité et la liberté de mouvement des filles, la communication et la négociation avec les parents, et la participation à la prise de décisions; Autrement, la compétence en leadership et la participation à l'activité financière n'ont pas changé au cours de la période à l'étude. Ce résultat tend à contredire les résultats ci-dessous liés à une efficacité collective accrue dans le bras TPP+ par rapport au groupe témoin.

“Nous ne laisserons pas nos filles souffrir de des maladies que nos mères ainsi que que nous avons souffert. Nous devons essayer...”

Mère, Bangladesh

Les augmentations de l'agence décrites ci-dessus se limitaient principalement aux adolescents plus âgés qui, au départ, aspiraient déjà à se marier à un âge plus avancé et à poursuivre des études et un travail rémunéré avant le mariage. Ces aspirations existantes, associées au soutien des parents des filles, suggèrent que ces filles étaient bien placées pour bénéficier de Tipping Point, et en particulier des interventions visant à renforcer les agences.

Ces aspirations, combinées au soutien de leurs parents, suggèrent qu'éviter le mariage et faire des gains en matière d'agence était probable parmi ce groupe, car ils étaient bien placés pour recevoir des avantages de Tipping Point.

Le tableau 1 ci-dessous comprend une analyse de l'effet net des volets de mise en œuvre (et de recherche) du PTP et du PTP+ par rapport au groupe témoin (aucune intervention). Lorsqu'on examine la participation aux interventions dans le cadre du PTP+, l'effet net sur les domaines de la SSR, des attitudes en matière de SSR et des aspirations au sujet du mariage est plus élevé (plus positif) que le PTP par rapport au contrôle.

**TABLEAU 1. NÉPAL : RÉSULTATS DES MODÈLES DE DIFFÉRENCE DANS LES DIFFÉRENCES POUR LES EFFETS DE L'AFFECTATION AU PROGRAMME DE POINT DE BASCULEMENT (TPP) DE CARE SUR LES RÉSULTATS LIÉS AUX ORGANISMES SECONDAIRES PAR RAPPORT AU CONTRÔLE**

(intervalle de confiance à 95 %)	Connaissances en SSR	Attitudes en matière de SSR	Rôles de genre	Aspirations sur le mariage, Educ.	Auto-efficacité
<b>PTP+</b>	<b>.71 (.05, 1.37)*</b>	1.31 (-.41, 3.04)	.59 (-1.13, 2.31)	.21 (-.52, .94)	-.20 (-2.09, 1.69)

Le score moyen d'auto-efficacité a augmenté de façon significative chez les participants au PTP+ qui ont reçu de 36 à 40 séances comparativement à ceux qui n'ont reçu aucune séance. Le bras TPP+ significativement Amélioration des connaissances des filles en matière de santé sexuelle et reproductive et Participation des filles à des activités génératrices de revenus par rapport au bras de contrôle.

## Attitudes sexistes conduisant au mariage précoce chez les adolescents

### Népal

Les attitudes sexospécifiques liées aux rôles des femmes et des hommes se sont considérablement améliorées chez les filles, les scores augmentant de 15 % pour le PTP et de 13 % pour le PTP+. Les filles mettent également ces connaissances en pratique en dehors de leurs groupes : les adolescentes ont décrit plaider auprès de leurs parents pour une division plus équitable du travail dans leurs ménages. En comprenant l'impact par rapport au groupe témoin, les attitudes sexospécifiques se sont améliorées chez les filles, même s'il y avait une grande variation dans les scores et que ces différences n'étaient pas statistiquement significatives.

Cela dit, la discrimination fondée sur le sexe dans la famille, telle qu'elle est perçue par les filles dans les branches du PTP et du TPP+, a en fait augmenté par rapport au contrôle. Les partenaires de recherche émettent l'hypothèse que cela est probablement dû à une sensibilisation accrue des participants aux rôles et aux attentes liés au genre.

### Bangladesh

Les attitudes des filles à l'égard des rôles de genre ont considérablement augmenté au fil du temps dans le PTP et dans les branches TPP+. Plus précisément, le TPP+ a également considérablement réduit l'approbation du contrôle par les filles par les membres de la famille par rapport au groupe témoin, et la justification par les filles du fait de battre les filles a considérablement diminué chez les filles qui ont reçu 36 à 40 séances dans le cadre du TPP+ par rapport à celles qui n'ont reçu aucune séance.

Les attitudes et les normes des parents ont également changé. Malgré tous les obstacles pour éviter le mariage des enfants, les données finales suggèrent que certains parents, qui avaient des liens étroits avec leur fille, avaient de grandes aspirations pour l'éducation et l'emploi des filles et étaient très sensibles aux conséquences négatives du mariage précoce, réussissaient mieux à éviter le mariage des enfants. Même si le père est le principal décideur concernant le mariage d'une fille, les mères ont déclaré avoir commencé à élever la voix contre le mariage des enfants, ce qui n'était pas le cas au départ.

## Norme sociale concernant la participation d'une fille à la prise de décision concernant son propre mariage

### Népal

La perception de la discrimination dans la famille chez les filles a augmenté au cours de la période d'étude, mais il y a eu des augmentations significatives de la communication et de la négociation avec les parents, ainsi que de la participation à la prise de décision. Les résultats plus

favorables observés chez les filles qui ont déclaré une plus grande participation des pères aux activités du programme, ainsi que les résultats qualitatifs suggérant la primauté continue des pères dans la prise de décisions concernant le mariage, soulignent l'importance de faire participer les hommes et les garçons à des programmes qui visent à faciliter de vastes changements dans les normes sociales.<sup>2</sup>

## Bangladesh

La composante des normes sociales a contribué de manière significative aux changements positifs dans les normes sociales concernant la prise de décision concernant le mariage des filles par rapport au PTP. Dans le même ordre d'idées, la confiance des filles dans les compétences de négociation n'a augmenté de manière statistiquement significative que chez les filles qui ont reçu 36 à 40 séances dans le volet TPP+ par rapport à celles qui n'ont reçu aucune séance. Cela dit, comme au Népal, les liens des filles avec leurs parents ont considérablement diminué dans l'intervention globale et chez les filles qui ont reçu de 31 à 35 séances dans le cadre de l'intervention TPP+. Les résultats qualitatifs montrent que si les normes sociales concernant le moment ou l'âge du mariage des enfants n'ont pas changé, il est devenu plus acceptable de permettre aux filles d'exprimer leur opinion sur le marié. Après avoir participé aux sessions de l'IPT, certaines familles ont permis aux filles d'exprimer également leurs opinions sur le moment du mariage, et certaines familles ont également soutenu le désir de la fille de poursuivre ses études en retardant le mariage.

## Mobilité des filles

### Népal

La mobilité des filles s'est accrue même dans le contexte des confinements liés à la COVID-19 et s'est considérablement accrue dans le volet TPP+. Avec un score total possible de 18, les scores de mobilité des filles du PTP ont bondi de 5% à la fin, tandis que les scores des filles TPP+ ont augmenté en moyenne de 7,2% par rapport au niveau de référence. En comparant cela au groupe témoin, la liberté de mouvement des filles TPP+ était beaucoup plus grande que celle du groupe témoin, mais encore une fois, l'écart dans les scores des filles dans ce groupe était important et donc non statistiquement significatif.

## Bangladesh

Le l'intervention du PTP a contribué de manière significative à des changements positifs dans les normes sociales relatives à la mobilité des filles. mais dans TPP+, gMobilité IRLS seulement a augmenté de façon significative chez les filles qui ont reçu de 36 à 40 séances comparativement à celles qui n'ont reçu aucune séance. No une contribution significative de l'IPT a été détectée dans l'évolution spécifique les normes sociales entourant l'équitation et le jeu des filles dans le village spécifiquement. Cela dit, findings de l' adulte communauté membre L'enquête montre qu'il y a eu un changement positif dans les normes sociales concernant la mobilité des filles dans et autour du village, les filles qui montent et jouent dans le village, la prise de décision concernant le mariage des filles et l'action collective pour les droits des filles au fil du temps.

## CONTRÔLER LA SEXUALITÉ ET LA MOBILITÉ POUR ASSURER LE MARIAGE

Les mères ont signalé que lorsque les filles atteignent la ménarche, les parents deviennent prudents, ils essaient de contrôler leur sexualité et imposent des restrictions à leur mobilité à l'extérieur de la maison et aux jeux extérieurs. Tant au départ qu'à la fin, les filles et les parents ont déclaré que la plupart des villageois considéraient que les parents devraient toujours garder un œil sur chaque mouvement d'une fille *Shabalok* (une fille qui a atteint la puberté). Des sanctions pour aller à l'encontre des normes de mobilité, telles que les villageois abusant verbalement des filles, sont imposées au nom du contrôle du comportement des filles afin de préserver leurs perspectives de mariage.

## Les filles en tant qu'agents du changement: action collective

### Népal

Pour les mesures de l'action collective, les scores moyens pour l'appartenance à un groupe et la participation à des événements ont augmenté de façon significative au cours de la période à l'étude; Cependant, les scores moyens pour les compétences de cohésion, de solidarité et de mobilisation n'ont pas changé. En comparaison avec le groupe témoin, l'appartenance au groupe a été la plus fortement touchée, et même sans être statistiquement significative, toutes les autres mesures ont également montré un impact. Il convient de noter en particulier l'impact de la branche TPP+ sur les normes sociales des réseaux de filles. Les participantes au PPT et au PTP+ ont perçu une augmentation des attitudes équitables entre les sexes dans leur groupe de pairs au fil du temps par rapport aux filles témoins, et bien que ces changements ne soient pas statistiquement significatifs, il convient de noter que le volet PTP+ a fait l'objet d'efforts concertés non seulement pour relier les filles, mais aussi pour élargir leur réseau et leur influence au-delà des membres immédiats de leur groupe.



**TABLE 2. AGENCES COLLECTIVES DE FILLES, NORMES SOCIALES DE RÉSEAU, PERCEPTIONS DE LA DISCRIMINATION FONDÉE SUR LE SEXE DANS LA FAMILLE RÉSULTATS SECONDAIRES**

	Appartenance à un groupe	Collectif Efficacité	Participation à des événements	Normes sociales du réseau	Discrimination fondée sur le sexe dans la famille
<b>PTP+</b>	<b>.48 (.06, .89)*</b>	.22 (-2.13, 2.57)	.04 (-.12, .20)	<b>.44 (-.19, 1.06)</b>	-.25 (-1.59, 1.10)

## Bangladesh

Findings from the community survey show that there was a positive change in social norms around collective action for girls' rights over time across all arms, but no significant contribution was detected from TPP or TPP+ when comparing to control. A few instances of collective action to stop CEFM by girl participants and boys were cited in the villages covered by the qualitative study, and the community leaders of one village were also reported to have led one such action. Therefore, examples of girl-led collective action went from non-existent at baseline to uncommon but more acceptable at endline. For instance, comparison of endline data with baseline revealed that girls' collective action for achieving rights was met with greater acceptability only if it concerned sexual harassment. Most of the adults maintained that the girls should report sexual harassment and demand justice, but this action did not extend to community leaders' standing against child marriage and girls even expect resistance from parents when trying to stop marriages. Girls and mothers pointed out that unity among all villagers is the most important factor in preventing child marriage. According to them, the ground is not yet ready for the girls to bring about this unity all by themselves. They actually need support from forces like Tipping Point in this endeavor.

### EXEMPLE DE L'IMPACT DE L'ACTION COLLECTIVE : L'ACTIVISME MENÉ PAR LES FILLES CONTRE LE HARCÈLEMENT SEXUEL

Les filles ont organisé une manifestation communautaire sur la prévention du harcèlement sexuel à laquelle ont participé parents et garçons, ainsi que des membres influents de la communauté. Au cours de cet événement, les filles ont signalé les endroits dans et autour de leur village où ils étaient vulnérables au harcèlement sexuel et ont demandé aux membres influents de la communauté de réduire leur vulnérabilité. Les membres influents de la communauté ont aidé à sensibiliser la communauté [contre le harcèlement sexuel] et les participants du groupe de garçons ont parlé à leurs pairs et aux auteurs de la communauté. Les filles ont signalé cet événement et l'action a contribué à réduire le harcèlement sexuel dans le village.



## Discussion et recommandations pour les politiques et les pratiques

Dans les deux pays, il est important de noter que le PTP+ a été efficace pour réduire les MEPF et/ou améliorer les facteurs de protection contre la pratique malgré de graves difficultés de mise en œuvre en raison d'un chevauchement avec la pandémie de COVID-19. Au Népal, l'étude des rares cas de mariage d'enfants qui se sont produits suggère que le regroupement des facteurs de risque, des défis structurels et des normes sociales semblait insurmontable pour les filles d'éviter les MEPF.

Comme l'ont souligné divers chercheurs sur la violence fondée sur le sexe et les normes, le manque de compréhension des normes sociales et de la façon de les changer efficacement entrave l'élaboration de programmes de prévention des MEPF efficaces et durables. Dans ce contexte, les conclusions de nos chercheurs de l'intervention TPP+ sont très encourageantes et exigent l'attention des responsables de la mise en œuvre du programme, des décideurs et des chercheurs qui se consacrent à l'élimination du mariage des enfants.

### Recommandations de nos chercheurs

#### Des efforts multidimensionnels et simultanés pour autonomiser les femmes et les filles socialement et économiquement tout en s'efforçant de changer les normes de genre dans les principaux groupes d'intervenants communautaires

Étant donné que les désavantages économiques et sociaux augmentent le risque de MEPF chez les filles, des efforts plus vastes pour lutter contre les inégalités socioéconomiques et sortir les communautés de la pauvreté peuvent être nécessaires pour apporter des changements durables parmi les groupes les plus vulnérables. Alors que la <sup>3</sup> base de référence de Tipping Point a montré que l'accès à l'éducation et le niveau d'éducation ne sont pas des facteurs de protection suffisants, il existe des preuves d'accumulation sur l'efficacité des interventions de MEPF qui offrent un soutien tangible à l'éducation, à la formation aux moyens de subsistance et aux marchés du travail accessibles en tant qu'alternatives viables au mariage précoce. <sup>4</sup> Par conséquent, dans des contextes tels que le Népal, une programmation efficace visant à accélérer l'augmentation de l'âge du premier mariage pour les filles peut nécessiter des efforts pour autonomiser économiquement les femmes et les filles tout en s'efforçant de changer les normes de genre.<sup>5,6</sup>

L'ICDDR,b soutient également que même si ce type d'interventions à composantes multiples a démontré un succès rigoureusement évalué, traiter toutes les interventions à composantes multiples dans une seule catégorie en ignorant les variations dans le contenu des interventions peut être trompeur. En fait, nos conclusions du PTP+ fournissent des preuves à cet effet. Les interventions à composante unique sont facilement évolutives et elles sont mises à l'échelle beaucoup plus souvent que les interventions à composantes multiples. Les décisions concernant les interventions à plus grande échelle doivent être fondées sur un examen attentif de l'ampleur de l'effet, de la faisabilité de la reproduction et du coût plutôt que sur la seule facilité de mise en œuvre. La prochaine évaluation des coûts de l'IPT devrait apporter une contribution précieuse à la discussion et aux décisions concernant le choix de l'intervention à mettre à l'échelle. Il est vrai que la durabilité de l'effet PTP+ reste à évaluer au-delà de la période de gel mise en œuvre dans cette étude. Cependant, étant donné que les normes sociales sont largement reconnues pour perpétuer la MC, nous supposons que le PTP+ visant à changer les normes sociales pro-CEFM sera durable.

### Où vont les droits des filles et les programmes de MEPF à partir de maintenant?

Les recommandations suivantes pour les donateurs, les praticiens et le gouvernement sont ancrées dans l'apprentissage de Tipping Point, neuf ans de mise en œuvre et une série de Global Learning Briefs tirant parti de l'expertise technique des domaines de l'éducation, de la SSR et de l'autonomisation économique.

#### Tirer parti de l'extension d'une gency et d'opportunités de renforcement mutuel pour l'amélioration des besoins

Au Bangladesh, les résultats de l'enquête communautaire montrent qu'il y a eu un changement positif dans les normes sociales concernant la mobilité des filles dans et autour du village, les filles qui montent et jouent dans le village, la prise de décision concernant le mariage des filles et l'action collective pour les droits des filles au fil du temps à travers les bras, y compris les zones de contrôle. De même, au Népal, les attitudes et l'action des filles en matière de genre se développent dans tous les volets de l'étude. Bien que ces changements, ainsi qu'un meilleur niveau d'éducation, soient des signes de grands progrès, les filles elles-mêmes disent qu'elles ont besoin d'alliés pour apporter des changements transformateurs dans leurs communautés qui mettraient fin au mariage des enfants. L'intervention ciblant l'agence des filles doit s'accompagner de stratégies visant à engager les pères, les garçons et les maris à soutenir l'égalité des sexes alors qu'ils continuent d'adopter des comportements normatifs au niveau du ménage et de les soutenir également en dehors de leur foyer. [La mise en œuvre des MEPF de l'USAID](#) cite à la fois les conclusions de Tipping Point et la nécessité d'impliquer les hommes et les garçons dans sa stratégie prioritaire pour faire progresser les normes d'égalité des sexes – mais un effort concerté doit être déployé à plusieurs niveaux. Par exemple, travailler avec les hommes et les garçons pour remettre en question leurs privilèges et leur pouvoir peut également soutenir directement le leadership et l'activisme des filles, en encourageant tout le monde à devenir des partisans actifs de l'égalité des sexes et à mettre fin à l'UMCE.

Les résultats font également une déclaration très importante et audacieuse sur l'importance de la construction du mouvement dans de telles interventions et stratégies de changement de normes. Comme l'ont souligné à juste titre plusieurs chercheurs, les interventions d'autonomisation des femmes et des filles sont de plus en plus axées sur l'individu (Batliwala, 2007; White, 2015). Cela enlève pratiquement le pouvoir de l'autonomisation (Batliwala, 2007). Nos résultats présentent des preuves convaincantes de l'efficacité de ramener l'accent de l'autonomisation au changement sociétal et systémique à partir d'une focalisation néolibérale sur le pouvoir et le statut individuels et ont donc des implications profondes non seulement pour les interventions axées sur le changement des normes sociales, mais aussi pour les programmes d'autonomisation des femmes en Asie du Sud et au-delà.

### Changement transformateur de genre au sein et par les institutions formelles

Comme ces résultats l'ont souligné, la pauvreté et les structures formelles continuent d'avoir un impact sur le risque de mariage des enfants chez les filles tout en présentant des obstacles directs aux gains dans leur agence. Un changement transformateur en matière de genre est à la fois nécessaire et possible au-delà du travail au niveau communautaire dirigé par la société civile: l'USAID suggère également de soutenir les systèmes et services de protection de l'enfance transformateurs en matière de genre, y compris les programmes parentaux sensibles au genre. Cette attente explicite d'une programmation à grande échelle allant au-delà de l'intégration de genre de bas niveau et facilitant le changement transformateur exige également la mesure requise en plus des mécanismes existants comme l'ODD 5 qui se concentre uniquement sur l'âge du mariage.

Par exemple, l'éducation sexuelle complète (ECS) et les services de SSR adaptés aux adolescents sont à la fois des approches institutionnelles et des services connus pour avoir une incidence sur les MEPE. L'ECS a été identifiée comme une opportunité cruciale dans les milieux éducatifs pour transformer les normes de genre et permettre aux filles de prendre des décisions concernant leur vie. Malgré ces preuves, l'ECS n'est pas institutionnalisée dans le programme scolaire formel dans de nombreux pays.<sup>7</sup>

Même dans les secteurs non traditionnels, tels que ceux intégrés dans les filets de sécurité sociale nationaux, il existe une occasion mûre de renforcer l'intégration des sexes et les stratégies spécifiques aux adolescents pour réduire le mariage des enfants. L'UNICEF a constaté que le Programme de filet de sécurité productif (PSNP) de l'Éthiopie « est efficace pour réduire les pressions financières sur les familles pour marier les filles et pour améliorer les possibilités d'éducation des filles... Cependant, [il] doit s'accompagner d'efforts complémentaires – y compris l'autonomisation des filles, la sensibilisation et les mesures juridiques – pour transformer les normes et attitudes sociales et de genre profondément enracinées qui perpétuent la pratique néfaste du mariage des enfants. « Le programme PSNP4 de CARE démontre que ce niveau <sup>8</sup>d'intégration du genre est possible : En plus des interventions au niveau des agences, telles que la formation en microfinance et en épargne, le PSNP4 a mis en œuvre des interventions structurelles telles que [l'analyse sociale](#) et les [dialogues d'action de CARE](#) avec les communautés, y compris les détenteurs de normes / groupes de référence, la formation sur le genre avec le personnel des institutions de microfinance et les chaînes de valeur inclusives en matière de genre qui comprenaient également des services de garde d'enfants.



## Conclusion

Au Bangladesh, la participation des filles à l'intervention de Tipping Point axée sur les normes sociales avec une composante de renforcement du mouvement des filles s'est avérée beaucoup plus efficace que toute intervention précédente pour réduire la MC chez les filles, prouvant la théorie selon laquelle s'attaquer aux causes profondes du mariage des enfants entraîne une réduction plus importante du risque de mariage des enfants par rapport à une intervention plus légère ou à l'absence d'intervention. Alors que les MEPF se sont essentiellement arrêtés au Népal, Tipping Point a eu un impact significatif sur les facteurs de protection contre le mariage des enfants, en particulier en ce qui concerne l'agence individuelle des filles.

Les deux sites d'étude ont trouvé des signes progressifs de changement des normes en faveur des droits des filles, mais les sanctions pour transgression de ces normes et la sensibilité des filles et de leurs parents à ces sanctions restent très fortes. Les chercheurs ont également constaté que l'influence de la pauvreté et des obstacles structurels sur les MEPF demeure et continue d'atténuer l'impact d'interventions comme Tipping Point. Des politiques et des pratiques transformatrices en matière de genre à grande échelle sont à la fois possibles et nécessaires pour mettre fin durablement à la pratique d'une manière qui élargit l'agentivité, la voix, le choix et les droits des filles.

## Remerciements

Ce résumé a été rédigé par Anne Sprinkel, directrice de projet pour l'initiative Tipping Point. Rajan Subedi de CARE Nepal et Mahmud Khan de CARE Bangladesh, ainsi que l'ensemble des équipes du programme Tipping Point et leurs partenaires de mise en œuvre, ont déployé des efforts incroyables pour coordonner cette étude et mettre en œuvre ce programme transformateur, même pendant la pandémie de COVID-19. Des remerciements particuliers vont au Dr Sadhvi Kalra pour son engagement inlassable dans ce travail. Nous avons également reçu un soutien fondamental de la Dre Anne Laterra qui a insufflé à nos partenariats de recherche collaboration et qualité.

Toutes les constatations présentées dans ce résumé sont tirées des rapports suivants :

- (1) Yount et coll. (2021). [Évaluation de l'impact de l'initiative Care Tipping Point au Népal : protocole d'étude pour un essai contrôlé randomisé en grappes à méthodes mixtes.](#)
- (2) Yount et coll. (2022). Les normes communautaires de genre et les écarts entre les sexes dans l'agence des adolescents au Népal (en cours d'examen - voulez-vous une prépublication?)
- (3) Morrow et al. (2020). [ETD | Comparer les points de vue des adolescents et des filles sur les normes sociales entourant le mariage des enfants au Népal | Identité: 0z708x53n | Thèses et mémoires d'Emory](#)
- (4) Clark et coll. (2022). [Résultats finaux qualitatifs du projet Tipping Point pour prévenir les mariages d'enfants, précoces et forcés \(MEPF\) au Népal par Cari Jo Clark :: SSRN](#)
- (5) Yount et coll. (2022). [Impact du programme CARE Tipping Point au Népal sur l'agence des adolescentes et le risque de mariage d'enfants, précoce ou forcé: résultats d'un essai contrôlé randomisé en grappes](#)
- (6) Parvin, K., Nunna, T.T., Mamun, M.A., Talukdar, A., Antu, J.F., Siddique, A.A., Kalra, S., Laterra, A., Sprinkel, A., Stefanik, L., & Naved, R.T. (2020). Projet Tipping Point : Rapport sur les résultats de l'étude de base au Bangladesh. CARE USA et icddr,b.
- (7) Naved et coll. (2022). Impact de l'initiative Tipping Point, une intervention sur les normes sociales, dans la lutte contre le mariage des enfants et d'autres résultats en matière de santé et de comportement des adolescents dans un district du nord du Bangladesh.

## ENDNOTES

- 1 *Évaluation de l'impact du projet CARE Tipping Point : Rapport sur les résultats de l'étude de base pour le Népal.* Atlanta, GA: CARE USA et Emory University. <https://www.careevaluations.org/evaluation/findings-from-kapilvastu-and-rupandehi-districts-nepal-2019-2022/>.
- 2 Flood M. Faire participer les hommes et les garçons à la prévention de la violence. Springer; 7 novembre 2018.
- 3 Bajracharya A, Amin S. Pauvreté, calendrier du mariage et transitions vers l'âge adulte au Népal: une analyse longitudinale utilisant l'enquête sur les niveaux de vie au Népal. 2010.
- 4 Malhotra A, Elnakib S. 20 ans de base de preuves sur ce qui fonctionne pour prévenir le mariage des enfants: une revue systématique. *Journal of Adolescent Health.* 2021;68(5):847-862.
- 5 Levy JK, Darmstadt GL, Ashby C, et coll. Caractéristiques de la réussite Programmes ciblant l'inégalité entre les sexes et les normes sexospécifiques restrictives pour la santé et le bien-être des enfants, des adolescents et des jeunes adultes : une revue systématique. *The Lancet Global Health.* 2020;8(2):e225-e236.
- 6 Malhotra A, Elnakib S. 20 ans de base de preuves sur ce qui fonctionne pour prévenir le mariage des enfants: une revue systématique. *Journal of Adolescent Health.* 2021;68(5):847-862.
- 7 CEPF et Groupe de travail sur la sexualité. "La sexualité des filles et les mariages et unions d'enfants, précoces et forcés : un cadre conceptuel". <https://www.girlsnotbrides.org/learning-resources/resource-centre/cefm-sexuality-framework/>
- 8 Gavrilovic, Maja; Palerme, Tia; Valli, Elsa; Viola, Francesca; Vinci, Vincenzo; Heissler, Karin; Renault, Mathilde; Guerrero Serdan, Ana Gabriela; Mussa, Essa Chanie (2020). Le mariage des enfants et le programme de filet de sécurité productif de l'Éthiopie: analyse des voies de protection dans la région d'Amhara, Rapport de recherche Innocenti, Bureau de recherche de l'UNICEF - Innocenti, Florence

Pour plus d'informations, contactez [tippingpoint@care.org](mailto:tippingpoint@care.org)