



FILLES, PAS EPOUSES

Le Partenariat Mondial pour
la Fin du Mariage des Enfants

LA FIN DU MARIAGE DES ENFANTS :

GUIDE SUR LA CONCEPTION DE PROJETS ET LA COLLECTE DE FONDS



TABLE DES MATIÈRES

GLOSSAIRE ET PRINCIPAUX TERMES	5
AVANT-PROPOS	6
INTRODUCTION	7
À qui ce guide est-il destiné?	7
Pourquoi utiliser ce guide?	7
COMMENT UTILISER LE GUIDE	8
À PROPOS DU MARIAGE DES ENFANTS	9
PRINCIPES DE BASE POUR L'ÉLABORATION DE PROGRAMMES VISANT À METTRE FIN AU MARIAGE DES ENFANTS	10
L'inégalité des genres, une cause profonde du mariage des enfants	10
Stratégies pour mettre fin au mariage des enfants	10
Le mariage des enfants : un problème intersectoriel	12
Pourquoi obtenir le concours des filles et des jeunes pour mettre fin au mariage des enfants ?	13
PARTIE 1 : CONCEPTION DU PROJET	15
Section 1 : Analyse de la situation	15
Pourquoi faire une analyse de la situation?	15
Comment réaliser une analyse de la situation	16
Quelles sont les questions à poser lors d'une analyse de la situation ?	16
Collecte et analyse des données	18
Analyse des acteurs clés	22
Analyse des problèmes et des solutions	23
Section 2 : Logique du projet	27
Cadre logique : premières étapes	27
Conception d'un cadre logique	29
Création d'un plan de travail	35
Section 3 : Étapes suivantes	36
Suivi et évaluation	36
Budgets	37
Éléments de réflexion : la pérennité	39
Gestion des risques	39

PARTIE 2 : COLLECTE DE FONDS	40
Section 1 : Recueillir des fonds pour votre projet	40
Trouver des bailleurs de fonds	40
Évaluer les perspectives de financement	40
Conseils pour déposer une demande de financement	41
Section 2 : Nouer des liens avec les bailleurs de fonds	44
Cinq conseils pour nouer des liens avec les bailleurs de fonds	44
Trois conseils pour renforcer les liens avec les bailleurs de fonds	45

CONCLUSION	46
-------------------	-----------

REMERCIEMENTS	47
----------------------	-----------

ANNEXES	
ANNEXE 1. Politique de protection de l'enfant	48
ANNEXE 2. Outil d'analyse selon le genre	49
ANNEXE 3. Modèle de tableau d'analyse des acteurs clés	54
ANNEXE 4. Exemple d'arbre à problèmes et d'arbre à solutions complété	55
ANNEXE 5. Modèle de cadre logique	56
ANNEXE 6. Exemple de cadre logique sur le mariage des enfants complété	57
ANNEXE 7. Modèle de suivi et d'évaluation	59
ANNEXE 8. Modèle de plan de travail	60

RESSOURCES ET SUGGESTIONS DE LECTURE	61
---------------------------------------------	-----------

GLOSSAIRE ET PRINCIPAUX TERMES

Sigles couramment utilisés

MGE/E	Mutilations génitales féminines/excisions
ICRW	Centre international de recherche sur les femmes
ONG	Organisation non gouvernementale
OSC	Organisation de la société civile
SMART	Spécifique, mesurable, approprié, réaliste et temporel
SDSR	Santé et droits sexuels et reproductifs

Principaux termes

Situation initiale	Une valeur minimale ou initiale utilisée comme point de comparaison. Dans un projet, votre situation initiale correspond à la situation au début de votre projet. Vos progrès seront mesurés en comparaison avec cette situation initiale.
Organisations de la société civile	Les OSC sont des organisations ou des réseaux indépendants du gouvernement qui oeuvrent à promouvoir les intérêts collectifs et à améliorer la société.
Mariage des enfants	Union formelle ou informelle contractée alors qu'au moins une des parties a moins de 18 ans.
Mariage précoce	Union formelle ou informelle contractée alors qu'au moins une des parties a moins de 18 ans dans un pays où l'âge de la majorité est atteint avant 18 ans ou au moment du mariage. Le mariage précoce peut aussi renvoyer aux mariages où les deux époux ont au moins 18 ans, mais où d'autres facteurs comme le niveau de développement physique, émotionnel, sexuel et psychosocial, ou le manque d'informations concernant leur choix de vie, empêchent les époux de consentir librement et de façon éclairée au mariage.
Mariage forcé	Mariage qui a lieu sans le plein et libre consentement de l'une ou des deux parties, ou auquel l'une ou les deux parties ne peuvent mettre un terme. Le mariage forcé peut être attribuable notamment à des contraintes ou à des pressions sociales ou familiales intenses.
Patriarcat	Organisation sociale dirigée ou contrôlée par les hommes. Par exemple, une société patriarcale est une société dominée par les hommes, qui en sont les principaux décideurs.
Normes sociales	Règles de conduite considérées comme acceptables dans un groupe ou en société. Ceux qui ne respectent pas ces normes peuvent se voir ostracisés ou en subir des conséquences. Selon l'environnement ou la situation, les normes peuvent changer ou être modifiées au fil du temps.
Jeunes	<i>Filles, Pas Epouses</i> reconnaît que le terme « jeunes » réfère à une catégorie floue et dynamique et que sa définition varie selon les contextes. Cela étant, <i>Filles, Pas Epouses</i> adopte une définition large du terme « jeunes » et considère que dans certains contextes, cette catégorie peut comprendre des jeunes de moins de 30 ans.

AVANT-PROPOS

Depuis que je me suis jointe à *Filles, Pas Epouses*, j'ai été le témoin privilégié du travail remarquable mené par les organisations de la société civile pour mettre fin au mariage des enfants. Un grand nombre de nos membres élaborent des projets ingénieux, stimulants et efficaces qui sont à l'origine de changements positifs dans la vie des filles et de leurs communautés. Pour arriver à renforcer leur travail, à élargir leur portée et à atteindre encore plus de filles, ces organisations ont besoin de fonds et de ressources supplémentaires.

À l'heure actuelle, le financement n'est tout simplement pas suffisant pour faire face à l'ampleur du mariage des enfants et atteindre les 15 millions de filles qui sont mariées chaque année à l'échelle mondiale. Voilà pourquoi l'un des six objectifs de la stratégie de *Filles, Pas Epouses* consiste à affecter davantage de fonds au soutien des initiatives visant à mettre fin au mariage des enfants.

Nous savons que la société civile en général, et les organismes communautaires et les organisations menées par des jeunes en particulier, font face à des contraintes énormes lorsqu'ils tentent d'obtenir un financement. Bien souvent, ils ne sont pas considérés

comme des partenaires crédibles et il leur est difficile de rencontrer et d'apprendre à connaître des bailleurs de fonds potentiels. De plus, bon nombre d'organisations connaissent des difficultés à mener des collectes de fonds en raison d'un manque de capacités techniques.

Les membres de *Filles, Pas Epouses* nous ont répété à maintes reprises qu'ils aimeraient avoir accès à un guide facile d'emploi comprenant les étapes pour concevoir et promouvoir leurs projets de manière à attirer l'attention des bailleurs de fonds. Le présent guide pratique a été créé pour répondre à ce besoin. Il comprend des directives simples et concises et a été conçu spécifiquement pour aider les organisations de la société civile à concevoir des projets efficaces pour mettre fin au mariage des enfants. Nous espérons que ce guide vous sera précieux et qu'il vous permettra d'avoir un impact encore plus grand !

Lakshmi Sundaram

Directrice générale

***Filles, Pas Epouses : Le Partenariat Mondial
pour la Fin du Mariage des Enfants***

INTRODUCTION

Bienvenue ! Le présent guide pratique contient toutes les étapes nécessaires à la planification de projets bien structurés qui contribueront à mettre fin au mariage des enfants. Une fois votre projet élaboré, vous pourrez également consulter nos excellents conseils pour vous aider à préparer une proposition de financement convaincante. Nous espérons que ce guide pratique vous permettra de mieux comprendre les étapes entourant la conception d'un projet, d'améliorer vos projets et d'obtenir le concours de bailleurs de fonds.

À qui ce guide est-il destiné ?

Nous avons créé ce guide pratique facile d'utilisation pour les groupes ou les organisations de la société civile qui s'efforcent d'améliorer la vie de leur communauté, en particulier la vie des femmes et des filles. Les orientations générales sur l'élaboration de projets et de propositions de financement du présent guide ont été spécialement conçues pour les organisations dont le travail concerne le mariage des enfants.

Pourquoi utiliser ce guide ?

Nous espérons que ce guide vous aidera à planifier et à concevoir vos projets d'une manière systématique et que les conseils prodigués tout au long de votre lecture vous aideront à rédiger des propositions de financement éloquentes et à développer vos capacités en matière de collecte de fonds.

Un projet porteur est avant tout un projet bien conçu !

- Grâce à ce guide pratique, vous vous assurerez de créer un projet pertinent qui répond directement aux besoins des filles et des jeunes femmes.
- Le guide vous permettra également de concevoir votre projet de manière structurée, notamment votre budget et votre plan de travail.
- Une fois le projet sur les rails, vous pourrez en effectuer le suivi et en évaluer l'impact, puis y apporter les corrections qui s'imposent, le cas échéant.

Une collecte de fonds réussie commence par une proposition de financement limpide !

- Ce guide pratique vous permettra également de comprendre ce que recherchent les bailleurs de fonds et de concevoir des propositions de financement plus convaincantes.
- Des propositions claires et fondées sur des analyses approfondies contribueront à renforcer votre crédibilité aux yeux des bailleurs de fonds potentiels.
- Grâce à nos conseils, vous saurez comment répondre aux exigences des bailleurs de fonds et comment renforcer vos relations avec ces derniers.



Crédit photo : Filles, Pas Epouses / Caro Bonick

COMMENT UTILISER LE GUIDE

Principes de base pour l'élaboration de programmes visant à mettre fin au mariage des enfants

La présente section est indispensable à quiconque contribuera à la conception de votre projet visant à mettre fin au mariage des enfants. Elle contient des directives pour veiller à ce que la participation des filles et des jeunes soit conforme à l'éthique. Elle offre également des informations essentielles pour vous aider à comprendre les causes profondes du mariage des enfants et les stratégies efficaces en vue d'enrayer la pratique.

Partie 1 : Conception du projet

Les premières sections du guide pratique contiennent toutes les étapes nécessaires à la conception d'un projet, de l'analyse et de la planification jusqu'à l'élaboration des budgets. Pour être mené à bien, un projet doit respecter certaines règles. Il est donc indispensable de lire les sections dans l'ordre proposé.

Section 1 : Analyse de la situation

Cette section expose les grandes lignes des analyses et des recherches que vous devrez effectuer avant de concevoir votre projet.

Section 2 : Logique du projet

Dans cette section, nous vous montrons comment concevoir le cadre logique de votre projet et nous vous présentons des éléments qui seront gages de réussite !

Section 3 : Étapes suivantes

Aucun projet n'est complet sans son suivi, son évaluation et un plan de travail clairement établi. Ainsi, nous vous expliquons en détail comment franchir ces étapes. Nous vous présentons également de précieux conseils sur l'établissement d'un budget et sur les moyens de veiller à la viabilité de votre projet. Enfin, cette section explique toutes les autres étapes qui viennent compléter le cycle de vie du projet.

Partie 2 : Collecte de fonds

La deuxième partie du guide pratique vous aide à préparer soigneusement vos collectes de fonds. Elle vous montre comment créer une proposition de financement étoffée et convaincante et vous prépare à une collecte de fonds réussie !

Section 1 : Recueillir des fonds pour votre projet

Une fois la conception de votre projet terminée, vous êtes prêt à soumettre des propositions de financement. Dans cette section, nous nous présentons en détail les différentes étapes pour créer une proposition de financement étoffée et les moyens de solliciter des bailleurs de fonds potentiels.

Section 2 : Nouer des liens avec les bailleurs de fonds

La collecte de fonds ne se limite pas à la simple rédaction de propositions de financement ; elle comprend bien d'autres étapes et procédures. Ainsi, dans cette dernière section, nous partageons quelques conseils pour établir des relations solides avec les bailleurs de fonds.

À PROPOS DU MARIAGE DES ENFANTS

LE MARIAGE DES ENFANTS

Un problème mondial trop longtemps négligé

- Le mariage des enfants empêche les filles de s'épanouir. Une violation de leurs droits humains, il compromet le droit des filles à la santé, à l'éducation, et les prive du droit de choisir si, quand, et avec qui elles veulent se marier.
- La communauté internationale s'est engagée à mettre fin au mariage des enfants d'ici à 2030 (cible 5.3) dans le cadre des Objectifs de développement durable (ODD). Mais le mariage des enfants ne peut être abordé comme une cible parmi tant d'autres car manquer d'y mettre fin entraverait la réalisation de huit autres objectifs.



Quel est l'impact du mariage des enfants sur les filles?

PAUVRETÉ

Les filles-épouses n'ont pas accès à l'éducation et aux opportunités économiques qui leur permettraient de sortir de la pauvreté.

ELLES SONT PLUS SUSCEPTIBLES D'ÊTRE PAUVRES ET DE LE RESTER.



ÉDUCATION

LES FILLES-ÉPOUSES RISQUENT D'AVANTAGE D'ABANDONNER LEURS ÉTUDES

entravant leur développement personnel, leur préparation à l'âge adulte et limitant leur capacité à contribuer à leur famille et leur communauté.



INÉGALITÉ

LES FILLES-ÉPOUSES SONT RAREMENT LIBRES DE CHOISIR QUAND ET AVEC QUI ELLES SE MARIENT. Le mariage met souvent fin à leur éducation leurs opportunités économiques et professionnelles, et leurs possibilités de contribuer aux prises de décision dans leurs communautés.



SANTÉ

Les filles-épouses courent un risque élevé de décès ou de blessure: les filles qui donnent naissance avant 15 ans courent **PLUS DE RISQUES DE MOURIR LORS DE L'ACCOUCHEMENT**

que les femmes de 20 ans et plus. Leurs enfants sont plus susceptibles de mourir durant la première année de leur vie.



VIH/SIDA

Les filles-épouses manquent d'informations et peuvent rarement refuser les relations sexuelle ou négocier des rapports protégés avec leurs époux, les plaçant à un **PLUS GRAND RISQUE DE CONTRACTER LE VIH/SIDA OU D'AUTRES MALADIES SEXUELLEMENT TRANSMISSIBLES.**



VIOLENCE

Le mariage des enfants expose les filles à un plus grand risque de violence tout au long de leur vie. Les filles-épouses sont plus à mêmes de **DÉCRIRE LEUR PREMIÈRE EXPÉRIENCE SEXUELLE COMME ÉTANT FORCÉE.**



ENSEMBLE, NOUS POUVONS METTRE FIN AU MARIAGE DES ENFANTS. REJOIGNEZ LE MOUVEMENT.

PRINCIPES DE BASE DES PROJETS VISANT À METTRE FIN AU MARIAGE DES ENFANTS DES ENFANTS

Pour concevoir des projets qui contribuent réellement à la fin du mariage des enfants, il est essentiel de comprendre les causes du phénomène. En étant conscient des principaux facteurs qui encouragent le mariage des enfants dans votre lieu d'intervention, vous serez plus à même de concevoir des projets qui répondent précisément aux besoins des filles à risque.

L'inégalité des genres, une cause profonde du mariage des enfants

Le mariage des enfants s'explique avant tout par l'inégalité des genres et l'idée selon laquelle les filles et les femmes sont inférieures aux garçons et aux hommes. Dans de nombreuses communautés où le mariage des enfants est pratiqué, l'on accorde moins d'importance aux filles qu'aux garçons. En réalité, les filles sont plutôt considérées comme un « fardeau » par leur famille. Donner sa fille en mariage à un jeune âge est souvent perçu comme un moyen d'atténuer les difficultés économiques : le « fardeau » est ainsi transféré à la famille de l'époux. Le mariage des enfants s'explique également par les valeurs patriarcales et le désir des hommes de contrôler la vie des femmes à de nombreux égards, en particulier leur sexualité. Par exemple, il n'appartient pas à une fille de décider la façon dont elle peut se comporter ou s'habiller, les gens qu'elle peut fréquenter ou la personne qu'elle épousera. Bon nombre de familles protègent rigoureusement la sexualité et la virginité de leur fille en vue de préserver l'honneur de la famille. Les filles qui fréquentent des garçons ou tombent enceintes en dehors du mariage sont souvent humiliées pour avoir jeté le déshonneur sur la famille.

Ainsi, les projets qui visent à mettre fin au mariage des enfants doivent considérer soigneusement quelles stratégies peuvent être utilisées pour faire face à l'inégalité des genres, comme c'est là bien souvent la cause profonde du mariage des enfants. Pour ces raisons, l'objectif ultime de tout projet doit être non seulement de mettre fin au mariage des enfants dans le lieu d'intervention du projet, mais aussi de tenter de venir à bout plus globalement de l'inégalité des genres qui rend la pratique possible. Il s'agit là d'un processus à long terme ; votre projet doit demeurer réaliste quant à ce qui peut être accompli dans une courte période. Nous discuterons plus en détail de cet aspect dans la section 2 du guide pratique.

Stratégies pour mettre fin au mariage des enfants

Comme le mariage des enfants dépasse les frontières des pays, des cultures et des religions et touche de nombreux aspects de la vie des filles et des jeunes femmes (voir l'infographie en page 8), il est primordial de prendre des mesures aussi diverses que possible à l'égard de la pratique en vue d'opérer des changements durables. **Il n'existe pas de stratégie unique à l'égard du mariage des enfants.** Pour vous aider à comprendre certaines approches pouvant être adoptées en vue de mettre fin au mariage des enfants, *Filles, Pas Epouses* et ses membres ont établi les quatre stratégies suivantes :



Crédit photo : Jordi Boixareu / Alamy Stock Photo

"Ainsi, les projets qui visent à mettre fin au mariage des enfants doivent considérer soigneusement quelles stratégies peuvent être utilisées pour faire face à l'inégalité des genres, comme c'est là bien souvent la cause profonde du mariage des enfants."

1. Autonomiser les filles

Pour qu'une fille puisse refuser un mariage, elle doit être consciente de ses droits et en mesure de soutenir ses propres plans d'avenir. Il faut qu'un large éventail de programmes investissent dans les filles, leur participation sociale et leur bien-être. Ces programmes doivent donner aux filles la formation, les capacités et les informations dont elles ont besoin et leur fournir des espaces sûrs et des réseaux de soutien. Cela signifie qu'il faut donner la chance aux filles de nouer des liens avec leurs pairs, de se soutenir mutuellement et d'avoir accès à des services de soutien formels. Pour refuser un mariage, les filles doivent également avoir de réelles perspectives d'avenir autres que le mariage : des façons de vivre et des rôles pour les filles non mariées qui sont valorisés et respectés par les filles et leurs familles.

2. Mobiliser les familles et les communautés

La pression exercée sur les filles pour qu'elles se marient jeunes provient généralement de leur famille, de leur communauté et du contexte culturel qui influence les attitudes et les comportements de ces groupes. Travaillez de concert avec les familles, les communautés, les jeunes et les médias pour faire évoluer ces valeurs et ces traditions profondément ancrées et ainsi changer les attitudes et les comportements à l'égard du mariage des enfants. Œuvrez à changer ces valeurs et ces traditions au sein des groupes qui ont une influence sur la décision de marier les filles et qui facilitent la tenue de tels mariages : les parents, les hommes, les chefs traditionnels, religieux ou communautaires, et autres. Ces changements doivent aussi se refléter dans les attitudes culturelles d'ensemble et dans les médias qui influencent ces attitudes et ces comportements.

3. Fournir des services

De nombreuses barrières culturelles peuvent pousser les filles au mariage et les empêcher d'avoir accès à un soutien une fois mariées. Fournissez des services plurisectoriels qui se renforcent mutuellement et sont adaptés spécifiquement aux besoins des filles exposées au risque de mariage et aux filles déjà mariées. Les prestataires de services doivent considérer toutes les barrières des secteurs de l'éducation, de la santé, de la justice et de la protection de l'enfance et élaborer des programmes novateurs à la fois pour les filles mariées et non mariées. Par exemple, lorsqu'il existe peu d'écoles secondaires, les filles des régions rurales vivent souvent très loin de l'école la plus près. Si elles ne peuvent se rendre à l'école en toute sécurité ou si leurs menstruations ont débuté et que l'école ne dispose pas de toilettes pour filles, elles pourraient devoir s'absenter de l'école. Les filles déjà mariées qui ont des enfants pourraient également ne pas avoir accès à des établissements de garde d'enfants ou ne pas être autorisées à retourner à l'école. Les prestataires de services devraient mettre en place des systèmes pour reconnaître les signes d'alerte et réduire les risques de mariage des enfants. Ils devraient également soutenir les filles mariées qui désirent mettre fin à leur union.

4. Adopter et appliquer les lois et les politiques publiques

Les gouvernements doivent démontrer leur volonté de mettre fin au mariage des enfants en élaborant des lois et des politiques fermes et en établissant et en finançant les institutions qui veilleront à leur application. La loi sur l'âge de mariage minimum doit s'inscrire dans un cadre légal plus large qui protège les droits des femmes et des filles, qu'il soit question de droits fonciers, de protection contre la violence, de soutien pour les épouses désirent mettre fin à leur union, etc. Toute faille, par exemple en ce qui a trait au consentement parental ou au droit coutumier, doit être corrigée. Il doit exister des systèmes permettant de suivre l'application de ces lois et politiques. Ceux-ci doivent être transparents, pertinents et rendre des comptes aux filles et à leurs familles.

Comme vous le verrez dans la partie 1, là où les stratégies que vous utiliserez dans le cadre de votre projet dépendront de nombreux facteurs, notamment des éléments qui encouragent le mariage des enfants dans la zone d'intervention de votre projet.

Le mariage des enfants : un problème intersectoriel

Comme nous l'avons déjà mentionné, le mariage des enfants a une incidence négative sur de nombreux aspects de la vie d'une fille, de son éducation à sa santé, en passant par sa sécurité financière. Ainsi, toucher un seul secteur (par exemple, la santé) n'offre pas une réponse adéquate pour mettre fin au mariage des enfants.

Les organisations membres de *Filles, Pas Epouses* travaillent dans de nombreux secteurs, notamment la santé, l'éducation, la jeunesse et la violence basée sur le genre. Pour aider les membres à mener des actions concernant le mariage des enfants dans ces secteurs, *Filles, Pas Epouses* a publié une série de [documents](#)

[d'information](#) (en anglais) intitulée : « Taking Action to Address Child Marriage: The Role of Different Sectors ». Ces documents en anglais sont disponibles gratuitement sur le [site internet de Filles, Pas Epouses](#). Ils peuvent aussi vous aider à concevoir des projets stratégiques qui intègrent des mesures à l'égard du mariage des enfants dans différents secteurs. Ces documents d'information comprennent des stratégies adaptées à une variété de projets et, en y ayant recours, vous vous assurez de prendre en considération toutes les options et les approches possibles à l'égard du mariage des enfants dans le ou les secteurs privilégiés par votre organisation. Voici quelques exemples de stratégies d'action à l'égard du mariage des enfants pouvant être intégrées à des programmes de santé et d'éducation.

Stratégies d'intégration du mariage des enfants dans les programmes de santé :

- Renforcement des aptitudes de communication et de négociation des adolescents en matière de santé sexuelle et reproductive.
- Éducation complète en matière de santé sexuelle et reproductive pour les adolescents déjà mariés et non mariés.
- Campagnes de communication en faveur de pratiques saines en matière de santé sexuelle et reproductive, notamment via les médias de masse et les nouvelles technologies.
- Sensibilisation aux répercussions négatives du mariage des enfants sur la santé et mobilisation des communautés autour de cette question.
- Formation des prestataires de services et dotation en matériel (dans les centres de services adaptés aux jeunes).
- Services psychosociaux.
- Services liés au VIH pour les adolescents mariés et non mariés.
- Services de santé maternelle adaptés aux filles déjà mariées.
- Des installations sanitaires adéquates et séparées pour les filles.

Stratégies d'intégration du mariage des enfants dans les programmes pédagogiques :

- Enseignement extrascolaire parallèle pour les filles non scolarisées.
- Des espaces sûrs, à la fois pour les filles à risque de mariage et les filles déjà mariées.
- Formations sur les aptitudes de vie et formations professionnelles destinées aux filles.
- Soutien économique et mesures incitatives pour aider les familles à surmonter les obstacles financiers à la scolarisation.
- Mobilisation de la communauté autour de l'importance de l'éducation des filles.
- Initiatives d'amélioration de l'accessibilité physique à l'éducation, notamment par la construction d'écoles ou l'offre de transport scolaire.
- Initiatives d'amélioration de la qualité de l'éducation, notamment par la formation des enseignants et l'élaboration de programmes scolaires adaptés au contexte local qui respectent l'égalité entre les genres.
- Amélioration de la sécurité à l'école, notamment par la formation des enseignants en pédagogie non violente et la surveillance dans les écoles.

"Manquer d'impliquer les filles peut conduire à des stratégies de projets inefficaces, à des activités dangereuses ou irresponsables, et cela signifie que les ressources ne sont pas dépensées de manière à générer un impact."

Pour obtenir des conseils plus approfondis expliquant la nécessité d'intégrer le mariage des enfants dans une variété de secteurs, veuillez consulter la série de documents d'information (en anglais) élaborée conjointement avec le Centre international de recherches sur les femmes (ICRW). Ces ressources, ainsi que de nombreux autres conseils et guides pratiques, sont disponibles sur le site internet de *Filles, Pas Epouses*. Consultez notre Centre de ressources.

Pourquoi obtenir le concours des filles et des jeunes pour mettre fin au mariage des enfants ?

Pour parvenir à des changements durables, il est essentiel de s'assurer la contribution des filles et des jeunes dès le début de votre projet. Cette contribution doit également être maintenue à tous les stades du projet : l'analyse, l'élaboration, la mise en oeuvre, le suivi et l'évaluation. Autrement, le projet pourrait comprendre des stratégies inefficaces et des activités dangereuses ou irréfléchies ; des ressources auront été investies sans générer des retombées.

Voici quelques-unes des raisons pour lesquelles il est si important de mobiliser les filles et les jeunes, en particulier dès le début du projet¹

Votre collaboration avec les filles et les jeunes leur profite de nombreuses façons :

- Elle leur donne l'occasion de contribuer à des changements positifs dans leur communauté et dans leur vie.
- Elle contribue à leur développement personnel et peut les aider à s'affranchir et à s'exprimer.
- Elle leur permet de mieux comprendre leurs droits humains, ce qui les rend plus aptes à partager leurs préoccupations et leurs problèmes et à faire des choix éclairés.
- Elle renforce leurs capacités et leurs aptitudes en matière de coopération, de tolérance et de respect d'autrui.

Votre collaboration avec les filles et les jeunes profite également à votre organisation :

- Elle vous aide à concevoir des projets reposant sur des informations fiables, soigneusement élaborés pour remédier aux problèmes relevés et plus susceptibles d'atteindre les objectifs désirés de manière efficace et viable.
- Elle renforce votre crédibilité et rassure les bailleurs de fonds et autres donateurs, qui sauront que votre travail porte sur des questions importantes et réelles et répond directement aux besoins des filles et des jeunes.

Comment veiller à la participation véritable des filles et des jeunes ?

Il est essentiel que la participation des filles et des jeunes à votre projet ne se réduise pas à de simples « cases à cocher » ou à une démarche de dernière minute. Le simple fait d'intégrer des filles et des jeunes à votre projet ne signifie pas que leur participation est « véritable ». Pour veiller à la participation véritable des filles et des jeunes, vous devez suivre les directives ci-dessous et vous poser constamment les questions suivantes :

- Comment les jeunes, et en particulier les filles, participent-ils à cette étape du projet ?
- Comment veillons-nous à leur donner la parole ?
- Nos actions aident-elles les participants et répondent-elles à leurs besoins ?

1. Les avantages énumérés sont tirés du document suivant : Save the Children. 2013. **Children's Participation in the Analysis, Planning and Design of Programmes**: A guide for Save the Children staff. http://www.savethechildren.org.uk/sites/default/files/docs/Children_Participation_in_Programming_Cycle.pdf

Lorsque vous faites participer des filles et des jeunes à la conception de votre projet, vous devez tenir compte de certains principes de base.

- **La participation est volontaire :** avez-vous fourni assez d'informations aux participants et leur avez-vous laissé assez de temps pour considérer s'ils désirent participer ou non au projet ? Les participants peuvent-ils se retirer du projet à tout moment ?
- **La participation est respectueuse :** avez-vous pris en considération l'emploi du temps et les autres obligations potentielles des participants ? Leur contribution ne doit pas constituer un fardeau ou leur imposer une surcharge de responsabilités. Obtenez le soutien et l'approbation des personnes qui jouent un rôle important dans la vie des jeunes, par exemple leurs enseignants et leurs parents, pour que ces derniers puissent fournir une aide supplémentaire.
- **La participation est transparente et les participants sont bien informés :** vous devez vous assurer que tous les participants ont reçu assez d'informations sur le processus de conception du projet et sur vos attentes envers eux. Vous devez toujours partager les résultats des analyses et des activités avec eux de manière accessible et facile à comprendre. Les jeunes doivent également comprendre dans quelle mesure leur contribution peut influencer les décisions concernant la conception et la mise en oeuvre du projet.
- **La participation est inclusive et responsable :** veillez à ce que votre processus de participation soit inclusif et à ce que tous les différents groupes aient la chance de participer. Par exemple, il n'est pas possible d'affirmer qu'un petit groupe de filles est représentatif de « toutes les filles ».
- **La participation se fait sans danger et les risques ont été pris en compte :** assurez-vous de cerner et de limiter tous les risques possible. Veillez également à ce que les filles et les jeunes se sentent tous en sécurité et sachent à qui s'adresser en cas de problème si quelque chose les préoccupe ou leur semble dangereux. Soyez également attentif aux dynamiques de genre. Les filles pourraient se sentir plus à l'aide de discuter avec un personnel féminin, en particulier lorsqu'il est question de sujets délicats.
- **Dans tous les échanges que vous et les membres de votre équipe avez avec des enfants et des jeunes, observez un code de conduite pour la protection des enfants.** Consultez le [Code de conduite pour la protection des enfants](#) de *Filles, Pas Epouses* pour un exemple de code de conduite.

Soyez prêt à recueillir des fonds !

De nombreux bailleurs de fonds exigent des organisations de la société civile qui travaillent avec des enfants, des filles et des femmes qu'elles aient en place un cadre de protection des enfants ou visant à « ne pas nuire ». Un tel cadre est indispensable pour garantir la protection des participants qui collaborent avec vous et démontrer que votre projet a été conçu afin d'apporter une aide. **Si votre organisation ne possède pas de code de conduite, vous pouvez consulter le [Code de conduite pour la protection des enfants](#) de *Filles, Pas Epouses* et vous en inspirer pour créer votre propre code.**

PARTIE 1: CONCEPTION DU PROJET

Lors de la conception de votre projet, plusieurs étapes doivent être respectées dans l'ordre proposé ci-dessous. Suivez-les pour élaborer un projet bien ficelé, c'est-à-dire un projet qui abordera directement le problème que vous souhaitez régler dans votre communauté ou la zone d'intervention du projet.

À vos marques, prêts, partez !

Il est temps de concevoir votre projet.

Section 1 : Analyse de la situation

Qu'est-ce que l'analyse de la situation ?

L'analyse de la situation consiste à rassembler toutes les informations nécessaires à une meilleure compréhension de la problématique que vous vous emploierez à résoudre.

Combien de temps consacrer à cette étape ?

Entre un et sept jours, en fonction de l'exhaustivité de votre analyse, de vos connaissances actuelles et du temps dont vous disposez !

De quoi avez-vous besoin ?

- D'un accès aux données sur le mariage des enfants, notamment aux recherches et aux rapports (internet).
- D'un accès aux politiques et aux législations pertinentes.
- D'employés ou de bénévoles pour recueillir des informations au niveau local.
- D'un outil d'analyse des acteurs clés (voir annexe 3).
- D'articles de papeterie, de tableaux à feuilles et de marqueurs.

Pourquoi faire une analyse de la situation ?

Cette étape d'analyse vous aidera à comprendre :

- L'objectif de votre projet.
- Les groupes avec lesquels vous collaborerez.
- Les principaux défis que vous devrez sans doute relever.

Elle vous permettra également de vous assurer que :

- Vous comprenez pourquoi le mariage des enfants est pratiqué dans la zone d'intervention de votre projet, quel en est l'impact sur les filles et sur leurs communautés et quelles sont les solutions au problème.
- Tous les acteurs clés ont été consultés. Les personnes les plus importantes sont celles qui profiteront du projet, à savoir les filles et les jeunes qui sont les plus vulnérables ou les plus concernés par le mariage des enfants. Vous devrez également comprendre les points de vue des partenaires avec lesquels vous allez collaborer et des autres groupes qui peuvent influencer sur la réussite du projet.
- Vous avez compris les obstacles à surmonter pour mettre en place des stratégies qui pallieront les risques et assureront la réussite du projet. Voici des exemples d'obstacles : la discrimination à l'égard des femmes ; l'opposition au projet par certains groupes ; et les réticences des filles et des jeunes à participer au projet.
- Vous comprenez quelles sont les interventions déjà entreprises (par d'autres acteurs clés tels que les autorités locales, des organisations de la société civile ou des groupes confessionnels) pour pouvoir collaborer et éviter toute répétition.

PARTIE 1: CONCEPTION DU PROJET

Astuce relative aux bailleurs de fonds

L'analyse de la situation n'est pas seulement importante pour la réussite de votre projet : les bailleurs de fonds s'attendent également à ce que vous la réalisiez et vous en réclameront la preuve. Ce processus d'analyse demande du temps et de l'investissement ; veillez donc à ne pas vous précipiter. Une parfaite compréhension du sujet et de votre contexte vous permettra également de mieux appréhender les risques potentiels. Les bailleurs de fonds veulent s'assurer que vous avez évalué les risques et que vous avez envisagé les moyens de les éviter.

Comment réaliser une analyse de la situation

Lors d'une analyse de la situation, vous devez suivre les étapes suivantes :

1. **Collecte et analyse des données** : cette étape consiste en une collecte et une analyse exhaustives des données et des études sur le mariage des enfants à partir de diverses sources, notamment : les filles mariées ou vulnérables au mariage des enfants ; les statistiques officielles des autorités locales et de l'administration centrale ; et les études menées par des instituts de recherche ou d'autres organisations de la société civile (voir la page 18 pour en savoir plus).
2. **Analyse des acteurs clés** : cette étape consiste à examiner les acteurs clés qui ont une certaine influence (positive ou négative) sur le mariage des enfants dans la zone d'intervention de votre projet (voir la page 22 pour en savoir plus).
3. **Analyse des problèmes et des solutions** : cette étape permet de cerner le problème central que vous vous emploierez à résoudre et d'en analyser les causes et les effets (voir la page 23 pour en savoir plus).

Quelles sont les questions à poser lors d'une analyse de la situation ?

Si vous posez les questions suivantes et obtenez des réponses claires, vous disposerez de données précieuses vous permettant de mieux comprendre la problématique du mariage des enfants dans la zone d'intervention de votre projet.

- ✓ Quelle est la proportion de mariages d'enfants dans votre pays et dans la zone d'intervention de votre projet ? Quelle est la prévalence du phénomène ?
- ✓ Qui est vulnérable face au mariage des enfants et pour quelles raisons ? Quels groupes de filles (et de garçons) sont particulièrement concernés ? À quel âge les filles tendent-elles à se marier ? À ce moment-là, sont-elles scolarisées ou non ? Appartiennent-elles à une minorité ou à des groupes marginalisés au sein de la communauté ?
- ✓ Quels sont les facteurs sous-jacents qui encouragent le mariage des enfants dans la zone d'intervention de votre projet ? Souvenez-vous que les causes profondes peuvent varier considérablement selon les régions, voire au sein même des communautés, et les points de vue de différents groupes seront particulièrement utiles ici.
- ✓ Dans quelle mesure la communauté est-elle sensibilisée à la problématique du mariage des enfants ? Les membres de la communauté partagent-ils des attitudes, des croyances ou des pratiques traditionnelles qui ont une incidence sur le mariage des enfants ou y sont liées ?

PARTIE 1: CONCEPTION DU PROJET

- ✓ Quelles sont les attitudes des acteurs clés (par exemple la police, les assistants sociaux, les chefs communautaires, les agents de santé et les enseignants) à l'égard du mariage des enfants ?
- ✓ Quels sont les problèmes vécus par les filles et les jeunes à risque de mariage ou déjà mariés ? Quelles sont les conséquences pour les filles déjà mariées ? Par exemple, il pourrait s'agir de taux élevés de violence basée sur le genre, de grossesses précoces, de difficultés d'accès à la scolarisation, de pauvreté intergénérationnelle ou de traumatismes.
- ✓ Quels autres facteurs contribuent au problème ? Par exemple, quelle est la qualité des services proposés aux filles à risque et aux filles déjà mariées ? Les femmes et les filles participent-elles à la planification, à la prestation et au processus décisionnel de ces services ?
- ✓ Qui, au sein de la famille ou de la communauté, décide si une fille doit se marier, quand et avec qui ?
- ✓ Dans quelle mesure les femmes et les filles participent-elles au processus décisionnel ? Leur participation peut varier à différentes échelles : par exemple au sein du foyer, dans la communauté et au niveau régional ou national. Il vous faut donc réfléchir aux moyens de faire participer les femmes et les filles à ces différents niveaux. Elles seront ainsi plus à même de résister à un mariage non souhaité ou de mettre fin au mariage des enfants.
- ✓ Quelles sont les normes culturelles et les croyances relatives au mariage ? Quelles sont les normes et les croyances relatives aux rôles des filles et des femmes en tant qu'épouses et mères, et ceux des hommes et des garçons en tant que maris et pères ?
- ✓ Selon les conventions de genre qui prévalent, comment les maris doivent-ils traiter leurs épouses, en particulier les jeunes épouses ?
- ✓ Quel est l'environnement juridique et administratif ? Existe-t-il un âge minimum légal de mariage et celui-ci est-il appliqué au niveau local ? Existe-t-il dans votre pays une stratégie nationale visant à mettre fin au mariage des enfants ? Votre pays a-t-il signé et ratifié un quelconque instrument international relatif aux droits humains qui serait pertinent ?

Analyse selon le genre

Si vous obtenez les réponses à ces questions, vous comprendrez mieux la dynamique de genre qui risque d'avoir une incidence sur l'efficacité de votre projet. Pour concevoir un projet lié au mariage des enfants, il s'avère essentiel de comprendre comment le genre contribue au problème. Les bailleurs de fonds s'attendent à ce que les organisations effectuent une analyse selon le genre dans le cadre de l'élaboration de leur projet. Vous pouvez donc renforcer l'attrait de votre projet en démontrant que cette étape a été respectée.

Informations supplémentaires sur l'analyse selon le genre

Si vous disposez de suffisamment de temps, vous pouvez entreprendre une analyse selon le genre plus détaillée. L'exercice que nous proposons est adapté d'un outil d'USAID² spécialement conçu pour les initiatives liées au mariage des enfants. Cet outil inclut cinq domaines d'analyse :

- Lois, politiques, réglementations et pratiques institutionnelles.
- Normes culturelles et croyances.
- Rôles, responsabilités et emplois du temps traditionnellement lié au genre.
- Accès au contrôle des actifs et des ressources.
- Schémas de pouvoir et processus décisionnel.

Inutile d'utiliser l'ensemble de l'outil si certaines parties ne vous concernent pas, il vous suffit de sélectionner les parties les plus utiles et les plus appropriées à votre travail.

Cet outil, que vous trouverez en annexe 2, vous aidera à examiner les différences entre les hommes et les femmes à divers égards : leurs rôles au sein des programmes, des institutions, des systèmes, des communautés et de la société ; leurs degrés de pouvoirs respectifs ; leurs besoins, leurs contraintes et leurs perspectives ; et l'impact de ces différences sur leur vie.

2. USAID, Child, Early, and Forced Marriage Resource Guide (2015) (en anglais). https://www.usaid.gov/sites/default/files/documents/1865/USAID_CEFM_Resource-Guide.PDF

PARTIE 1: CONCEPTION DU PROJET

Collecte et analyse des données

La collecte des données consiste à recueillir des données de sources primaires et secondaires. Nous vous conseillons de commencer par la collecte de données secondaires.

Données secondaires

Les données secondaires sont des informations rassemblées et préparées par d'autres sources qui contribueront à donner un aperçu complet de la situation et des problèmes à traiter. Vous pouvez utiliser les sources répertoriées ci-dessous pour vous aider à répondre aux principales questions de recherche en page xx. Il convient de noter que cette liste n'est en rien exhaustive ! Vous aurez peut-être à consulter ou à rechercher d'autres sources pour votre projet.

Prévalence du mariage des enfants dans votre pays

- La situation des enfants dans le monde fournit les taux de prévalence nationaux pour le mariage des filles âgées de 15 à 18 ans. Ce rapport de l'UNICEF est publié annuellement vers le mois de juin et la publication la plus récente date de 2016. Il s'agit d'une source d'informations très utile pour votre pays.
- Les données de La situation des enfants dans le monde proviennent de diverses sources, notamment : d'enquêtes démographiques et de santé (EDS) (en anglais), qui sont des enquêtes réalisées auprès de ménages représentatifs de la situation nationale ; d'enquêtes par grappes à indicateurs multiples (MICS) (en anglais) menées par l'UNICEF ; et d'autres enquêtes nationales, qui offrent toutes des statistiques détaillées. Essayez d'obtenir les résultats d'enquêtes nationales auprès de votre gouvernement ou en ligne, où elles sont souvent rendues disponibles.
- Vous pouvez également trouver les dernières statistiques pour la plupart des pays sur le site internet de *Filles, Pas Epouses* sous la rubrique Le mariage des enfants dans le monde.

Nombre absolu de filles-épouses dans votre pays

- L'UNICEF a publié les nombres absolus (en anglais) de filles-épouses dans les 20 pays du monde où le nombre de mariages d'enfants est le plus élevé.
- Consultez également le site internet de *Filles, Pas Epouses* sous la rubrique Le mariage des enfants pour plus d'informations.

Informations par pays, incluant les facteurs qui favorisent le mariage des enfants

- La page Rapports & publications de *Filles, Pas Epouses* propose de nombreux rapports consacrés spécifiquement au mariage des enfants dans différents pays et régions. Vous pouvez également effectuer votre recherche par zone thématique ou par pays afin d'obtenir des informations plus précises !

Informations supplémentaires sur les problèmes touchant les filles et les jeunes, notamment le mariage des enfants

- Les données des EDS mentionnées précédemment sont disponibles pour chaque pays et couvrent divers secteurs ayant trait au mariage des enfants. Si vous ne pouvez pas accéder aux rapports d'EDS via les systèmes d'information publique de votre pays, vous pouvez consulter le site internet international des EDS (en anglais) et effectuer une recherche par pays.
- Le Conseil de la Population a aussi publié des ressources très utiles, à savoir les Guides exhaustifs sur l'expérience des adolescents (en anglais). Ces guides utilisent les données des EDS pour présenter la situation des adolescents âgés de 10 à 24 ans dans plus de 40 pays. Les données, qui portent sur de nombreuses problématiques dans différentes sous-régions, sont également présentées sous divers formats. Ces outils vous seront précieux !

PARTIE 1: CONCEPTION DU PROJET

Le contexte juridique et politique dans votre pays

- Vous devez être pleinement conscients des mesures et des mécanismes déjà mis en place par votre gouvernement pour mettre fin au mariage des enfants. Il pourrait s'agir d'une stratégie nationale visant à mettre fin au mariage des enfants ou de stratégies dédiées ou liées au mariage des enfants qui ont été approuvées par le gouvernement. Votre pays pourrait également avoir signé divers engagements relatifs au mariage des enfants, par exemple des accords internationaux ou régionaux, qu'il se doit de mettre en oeuvre.
- Examinez les lois nationales de votre pays : penchez-vous sur le droit civil, pénal, législatif et coutumier.
- Le [World Policy Analysis Centre](#) (en anglais) de l'Université de Californie à Los Angeles (UCLA) a créé une carte interactive des données sur l'âge minimum de mariage. Des infographies, des cartes et d'autres sources d'informations vous permettent de visualiser les problèmes analysés.
- Vérifiez si votre pays a ratifié la [Convention relative aux droits de l'enfant](#) et la [Convention sur l'élimination de toutes les formes de discrimination à l'égard des femmes](#).
- Le guide pratique [Mettre fin au mariage des enfants : Le rôle des parlementaires de Filles, Pas Epouses](#) est un autre guide utile à cet égard. Il contient plusieurs listes des traités internationaux pertinents qui pourront vous servir de référence.

Vous devriez pouvoir trouver la plupart de ces informations en ligne par l'entremise des systèmes d'information publique de votre gouvernement. Vous pouvez également approcher d'autres organisations ayant déjà étudié cette question ; elles pourraient avoir des connaissances à partager. Cherchez d'abord les engagements de votre gouvernement sur internet et déterminez à quel point ils ont été concrétisés.

Soyez prêt à recueillir des fonds !

Il est toujours important d'effectuer ces recherches même si vous pensez disposer de connaissances suffisantes. Cette démarche vous aidera à éviter de faire des suppositions quant au mariage des enfants dans la zone d'intervention de votre projet. Lors de la rédaction de vos propositions de financement, vous pourrez utiliser les statistiques et les données recueillies durant cette étape. Les bailleurs de fonds voudront voir des données quantitatives et des preuves avérées dans vos propositions.

Données primaires

Les données primaires sont des informations et des analyses que vous avez vous-même recueillies et préparées. Ces informations sont généralement recueillies directement auprès des personnes les plus concernées et touchées par la problématique que vous souhaitez aborder. Déterminez les informations à recueillir pour bien concevoir votre projet. À cette fin, posez-vous les questions suivantes :

- Pour mieux répondre à quelques-unes des questions de recherche répertoriées à la page 21, qui devons-nous consulter pour obtenir des informations sur le mariage des enfants dans la zone d'intervention du projet ?
- Avec quelles filles devons-nous nous entretenir ? Quels sont les groupes les plus concernés ?

Conseils précieux pour la consultation de filles

Pour recueillir des informations pertinentes sur l'ensemble des groupes visés par votre projet, vous devrez consulter différents groupes de filles et de jeunes. Ces groupes peuvent être vulnérables à divers égards au mariage des enfants et à ses effets. Il peut s'agir par exemple de groupes de filles scolarisées, de filles non scolarisées, de filles déjà mariées et de filles-mères. Attachez-vous à consulter autant de filles et de jeunes que vous le pouvez de manière inclusive et en vous investissant le plus possible ! Pour plus de conseils sur l'engagement des filles et des jeunes, reportez-vous aux pages 13 et 14.

PARTIE 1: CONCEPTION DU PROJET

Questions à vous poser :

- Quelle serait la meilleure méthode pour consulter ces groupes : enquêtes, groupes témoins, entretiens avec des informateurs clés ou autrement ?
- Qui s'en chargera ? Désignez un responsable de la collecte des données et affectez des employés à cette tâche. Dans la mesure du possible, désignez une personne qui a déjà de l'expérience en recherche et en analyse.

Voici quelques approches possibles pour recueillir vos données primaires

Groupes témoins

Les discussions de groupes témoins permettent de rassembler des groupes de personnes, par exemple des membres de communautés, des parents, des grands-parents et des filles mariées ou à risque, afin de leur demander leur point de vue, leur opinion, leur croyance et leur attitude face à un sujet particulier (dans notre cas, le mariage des enfants). Grâce à cette démarche, vous pourrez recueillir des informations essentielles, par exemple :

- Les caractéristiques des filles les plus vulnérables au mariage des enfants et les raisons de cette vulnérabilité.
- Les principaux facteurs du mariage des enfants et les acteurs clés en cause.
- Les principaux obstacles à la fin du mariage des enfants.
- Les conséquences du mariage des enfants sur les filles.
- Une compréhension de la dynamique de genre au sein de la communauté et de son incidence sur le mariage des enfants.

Préparation requise pour le travail avec des groupes témoins

- ✓ Préparez une liste de questions à aborder avec le groupe.
- ✓ Élaborez une stratégie pour gérer les membres dominants du groupe et les membres trop timides pour s'exprimer en public.
- ✓ Tenez compte des exigences en matière de protection des enfants et des dynamiques de genre. Veillez également à ce que les filles se sentent libres de parler de problèmes délicats et faites-leur savoir qu'un membre du personnel féminin est là pour parler avec elles si quelque chose les perturbe ou les bouleverse durant votre entretien.
- ✓ Les filles doivent connaître la raison d'être du groupe témoin, savoir que leur participation sera confidentielle et avoir connaissance des étapes du processus de conception du projet qui feront suite au groupe témoin.
- ✓ Veillez à charger une personne de la prise de note et de la consignation des points essentiels de la discussion.

PARTIE 1: CONCEPTION DU PROJET

Suggestions de questions à poser lors des discussions de groupes témoins

- À quel âge les filles de cette communauté se marient-elles ? Cet âge diffère-t-il pour les garçons ? Dans l'affirmative, pour quelle raison ?
- L'âge moyen auquel se marient les filles et les garçons a-t-il changé dans cette région ? Dans l'affirmative, pour quelle raison d'après vous ?
- D'après vous, quel est l'âge de mariage approprié pour les filles ? Pour les garçons ? Pourquoi les filles seraient-elles prêtes à se marier à cet âge ? Et les garçons ?
- Qui décide de l'âge de mariage d'une fille ?
- Qui choisit l'époux d'une fille ?
- Qu'advient-il des filles qui se marient plus tard ? Comment sont-elles perçues ?
- Qu'advient-il des filles qui refusent le mariage précoce ?
- Jusqu'à quel âge pensez-vous que les filles doivent être scolarisées ? Et les garçons ? Pourquoi ?
- Connaissez-vous l'âge légal du mariage ?
- Pour une fille, quels sont les avantages et les inconvénients de se marier jeune ?

Entretiens avec les informateurs clés

Les entretiens avec les informateurs clés sont des entretiens approfondis avec des personnes qui savent ce qui se passe dans la communauté. Ils peuvent être menés avec :

- Des chefs communautaires et des représentants de l'administration publique.
- Des éducateurs et des enseignants.
- Des chefs religieux et confessionnels.
- Des prestataires de soins de santé.

Préparation requise avant les entretiens avec les informateurs clés

- Préparez un questionnaire comportant les grandes questions que vous voulez poser.
- Organisez des réunions préalables avec les informateurs clés pour leur faire part de l'objectif de l'entretien et de ce à quoi ils doivent s'attendre après l'entretien.
- Soyez flexible et préparez-vous à laisser la conversation suivre son cours naturellement.

PARTIE 1: CONCEPTION DU PROJET

Analyse des acteurs clés

La deuxième étape de votre analyse de la situation consiste à analyser les acteurs clés. Un acteur clé est une personne ou un groupe qui a quelque chose à gagner ou à perdre selon le résultat de votre projet et qui peut contribuer à la réussite ou à l'échec du projet. L'analyse des acteurs clés vous permet de cerner les différents groupes et personnes avec lesquels vous devrez collaborer et de déterminer les meilleures façons de les intégrer à votre travail. Lors de la conception de votre projet, il est essentiel de prévoir la collaboration de divers acteurs, y compris de ceux qui travaillent dans des secteurs différents du vôtre. Souvenez-vous que le mariage des enfants est un problème intersectoriel et que, pour y mettre fin de manière efficace, une coordination entre les secteurs est nécessaire.

Acteurs clés dans le contexte du mariage des enfants

- Les filles et leur famille.
- Les jeunes et les groupes de jeunes.
- Les agences gouvernementales.
- Les décideurs politiques.
- Les médias : radio, télévision, presse écrite, internet.
- Les enseignants.
- Les professionnels de la santé.
- D'autres organisations de la société civile.
- Les chefs de la communauté.
- Les parents et tuteurs.
- Les groupes communautaires.
- Les chefs religieux.
- Les chefs d'entreprise.
- Les organismes de financement et des bailleurs de fonds comme l'UNICEF.

Étape 1 : Dressez une liste des différents acteurs concernés par votre projet. À partir de cette liste, vous devrez sélectionner les groupes avec lesquels travailler. Pour chacun des acteurs répertoriés, posez-vous les questions suivantes :

- a) Cet acteur soutiendra-t-il le projet ou y sera-t-il opposé ?
- b) Quel niveau d'influence cet acteur aura-t-il sur l'issue du projet ?

Étape 2 : Selon vos réponses aux questions, vous pouvez désormais placer chaque acteur dans l'une des quatre cases du tableau ci-dessous (également disponible en annexe 3), en fonction des critères suivants :

CASE A : S'oppose au projet. Faible influence sur l'issue du projet.

CASE B : S'oppose au projet. Forte influence sur l'issue du projet.

CASE C : Soutient le projet. Faible influence sur l'issue du projet.

CASE D : Soutient le projet. Forte influence sur l'issue du projet.

Par exemple, vous pouvez décider que les enseignants soutiendront votre projet et auront une forte influence sur le résultat et sur la réussite globale du projet. Vous les placerez donc dans la case D (en bas à droite).

PARTIE 1: CONCEPTION DU PROJET

Tableau d'analyse des acteurs clés

		Influence des acteurs clés sur l'issue du projet	
		Faible influence	Forte influence
Soutien du projet par les acteurs clés	Opposé au projet	A.	B. <i>Faire participer étroitement et influencer activement</i>
	Soutient le projet	C.	D. <i>Mobiliser et tenir informé</i>

Étape 3 : À partir de votre évaluation des degrés d'influence des différents acteurs clés :

Vous devez déterminer quels acteurs mobiliser pour que le projet ait le plus grand impact. Il s'agira probablement des acteurs clés figurant dans les cases B et D, car ceux-ci ont le plus d'influence sur l'issue du projet. Vous devrez tenir informés les acteurs clés de la case D et obtenir leur concours pour de nombreux aspects de votre travail. Pour les acteurs clés de la case B, vous devrez collaborer étroitement avec eux et les influencer activement afin de réduire leur degré d'opposition au projet.

Analyse des problèmes et des solutions

L'analyse des problèmes et des solutions est l'étape finale de votre analyse. Vous êtes désormais prêt à cerner les problèmes que vous vous emploierez à résoudre (ainsi que leurs causes et leurs conséquences) puis à les transformer en solutions et en stratégies pour votre projet. Il s'agit d'une étape passionnante et très utile dans la conception de votre projet. Elle vous permettra de créer votre plan de projet, qui contiendra notamment vos activités et vos objectifs.

PARTIE 1: CONCEPTION DU PROJET

Qu'est-ce qu'une analyse des problèmes et des solutions ?

Cette analyse vous aidera à cerner les problèmes que vous vous emploierez à résoudre, et à élaborer vos solutions et vos stratégies.

Combien de temps prend-elle ?

Une demi-journée.

Que vous faut-il pour l'effectuer ?

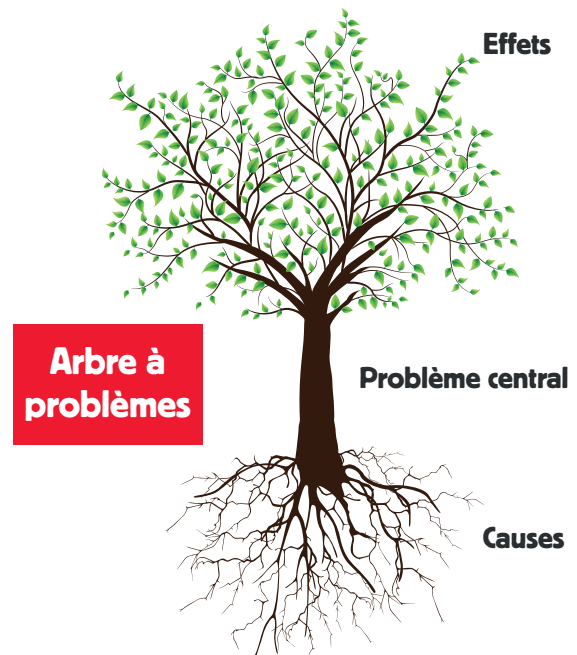
- Un groupe de personnes avec qui effectuer l'exercice. Il peut s'agir d'un groupe choisi parmi les partenaires de votre projet et les membres de votre personnel, ou d'un groupe communautaire.
- Un grand diagramme d'« arbre à problèmes » : dessinez un grand arbre avec un tronc, des racines et des branches (comme dans l'exemple plus bas) sur un tableau blanc ou sur une grande feuille de papier pour que tout le groupe puisse le voir facilement.
- Des notes autocollantes de trois couleurs différentes, ou trois stylos ou crayons de couleur différente. Un accès aux informations recueillies lors de votre analyse de la situation. Vous trouverez un exemple d'arbre à problèmes et à solutions en annexe 4.

Conseil précieux !

Nul besoin de réinventer la roue. Les informations recueillies durant votre analyse de la situation trouveront toute leur utilité lors de cette étape. Veillez à utiliser ces informations pour orienter votre analyse des problèmes et des solutions.

Qu'est-ce qu'un arbre à problèmes ? Comment l'utiliser ?

Un arbre à problèmes présente l'ensemble des causes et des effets connus d'un problème que vous avez relevé. Le fait de comprendre les causes et les effets du problème vous permettra de trouver les solutions possibles sur lesquelles votre projet doit se concentrer. En suivant les étapes ci-dessous, vous pourrez remplir l'arbre à problèmes sans aucune difficulté.



En tant que groupe ou individuellement ?

Idéalement, cet exercice doit être effectué en groupe, ce qui est un bon moyen d'assurer la participation des principaux membres du personnel et partenaires du projet. Le groupe devrait comprendre de six à huit personnes. Vous serez ainsi en mesure de parvenir à un accord tout en vous assurant la contribution de chaque participant. Si vous avez conçu le projet en collaboration étroite avec des groupes de filles, vous pouvez également mettre à contribution celles qui comprennent bien le problème de cet exercice. Si vous n'êtes pas en mesure de mobiliser un groupe témoin pour réaliser cet exercice, vous pouvez vous en charger en interne avec des membres de votre équipe ou de votre personnel. Discutez les constats séparément avec les filles pour obtenir leur contribution et vous aider à terminer cette étape.

PARTIE 1: CONCEPTION DU PROJET

Étape 1 : Cerner le principal problème que vous vous emploierez à résoudre.

La première étape consiste à cerner le problème ou la problématique vous souhaitez aborder, qui deviendra la problématique principale sur laquelle le projet se concentrera. Même si le problème est vaste, l'arbre à problèmes permettra de le décomposer. À ce stade, le libellé n'a pas à être exact.

Écrivez clairement le problème central sur le tronc de l'arbre. **Par exemple :** « *De nombreuses filles âgées de 14 à 16 ans abandonnent l'école dans les zones d'intervention du projet* » ou « *On observe des taux élevés de mariage des enfants parmi les filles non scolarisées dans les zones d'intervention du projet* ».

Étape 2 : Cerner les causes

Après avoir isolé le problème principal que vous vous emploierez à résoudre, vous devez à présent en cerner les causes.

Reportez-vous aux causes principales du problème relevées lors de l'analyse de la situation (pages 15-24). Écrivez toutes les causes sur des notes autocollantes et collez-les sur les racines de l'arbre. Vous devrez chercher à déterminer les facteurs de chacune des causes que vous collez sur les racines de l'arbre. Demandez-vous continuellement « pourquoi » afin de cerner les causes profondes réelles et continuez à coller des notes autocollantes sur les racines de l'arbre pour préserver l'enchaînement logique entre le problème et ses causes.

Si vous avez établi que la « forte prévalence de mariages d'enfants » constitue le problème principal dans la zone d'intervention de votre projet, vous devez en examiner les causes. Par exemple, si la pauvreté est un facteur déterminant dans votre communauté, demandez-vous pourquoi, lorsque les niveaux de pauvreté sont élevés, les filles sont-elles davantage touchées par le mariage des enfants que les garçons ?

Voici quelques causes possibles pour vous aider dans votre réflexion :

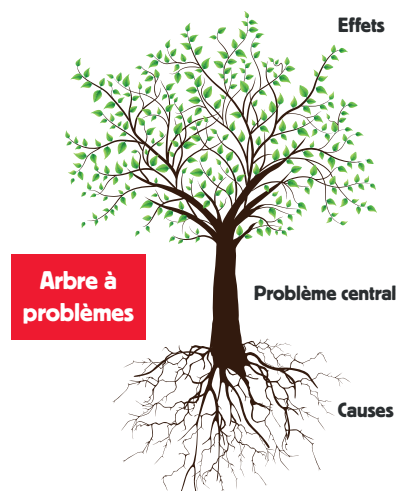
- Les normes traditionnelles et culturelles (étudiez les causes spécifiques à la zone d'intervention de votre projet).

- La pauvreté qui pousse les familles à donner leurs filles en mariage.
- L'inégalité des genres : on accorde moins d'importance aux filles qu'aux garçons et les filles sont plutôt considérées comme un fardeau par leur famille.
- L'absence de législation ou de politiques qui protègent les filles contre le mariage des enfants.
- L'absence d'engagement des pouvoirs publics (sur le plan national ou local) pour mettre fin au mariage des enfants.

Après avoir noté toutes les causes que vous avez relevées, réfléchissez à celles qui vous semblent les plus pertinentes pour votre projet. Quelles sont celles sur lesquelles votre organisation peut travailler et agir ? Quelles sont celles sur lesquelles votre organisation peut avoir une incidence ? Ces questions vous aideront à cerner les causes que vous pourriez approfondir.

Étape 3 : Cerner les effets du problème

Vous devez ensuite cerner **les conséquences** ou **les effets** attribuables au problème central. Encore une fois, consultez les informations recueillies précédemment. Utilisez des notes autocollantes d'une autre couleur pour écrire les conséquences dont vous avez entendu parler et collez-les sur les « branches » de l'arbre à problèmes.



PARTIE 1: CONCEPTION DU PROJET

Exemples de conséquences :

- Les filles touchées par le mariage des enfants se voient privées d'éducation.
- Les filles touchées par le mariage des enfants sont plus susceptibles de souffrir de complications lors de leur grossesse et de leur accouchement. Elles sont également plus susceptibles d'accoucher d'un bébé mort-né ou d'un bébé qui mourra durant les premières semaines de sa vie.
- Les filles qui se marient avant l'âge de 18 ans sont plus susceptibles d'être victimes de violences physiques, sexuelles et psychologiques.

Étape 4 : Transformer votre arbre à problèmes en arbre à solutions !

Une fois votre arbre à problèmes terminé, vous serez prêt à le transformer en arbre à solutions. Pour créer **un arbre à solutions**, on remplace les déclarations négatives par des déclarations positives. Par exemple, une cause (problème) telle qu'un « manque de connaissances » deviendra une conséquence : « renforcement des connaissances ». Vous trouverez ci-dessous un exemple de transformation d'un arbre à problèmes en arbre à solutions sous le thème du mariage des enfants.

Invertissons nos problèmes et trouvons des solutions !

Les effets négatifs → **deviennent** → **des effets positifs**

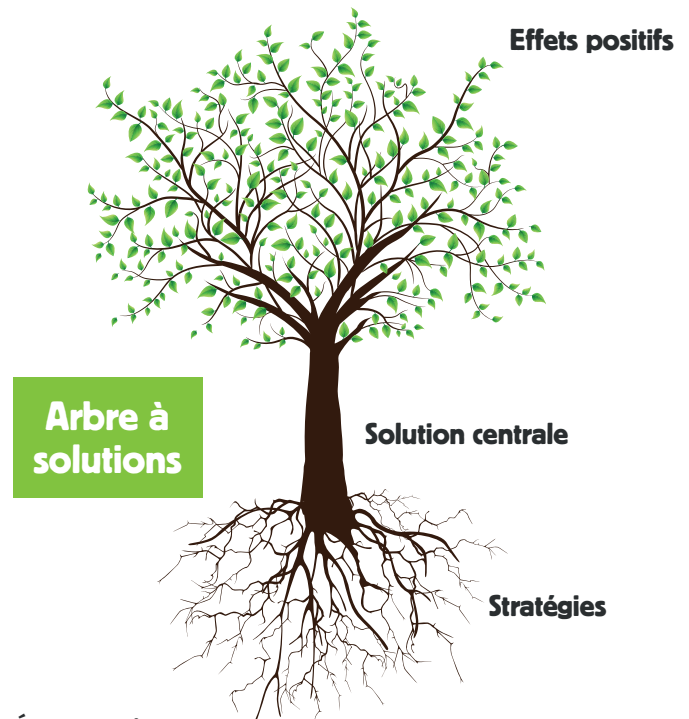
Les filles déjà mariées dépendent du salaire de leur mari → Les jeunes filles mariées disposent de compétences pour gagner leur vie.

Un problème → **devient** → **une solution centrale**

Les filles sont mariées alors qu'elles sont enfants → Solution → Les filles sont libres de décider si elles souhaitent se marier, quand et avec qui.

Les causes → **deviennent** → **des stratégies**

Les filles manquent de connaissances et d'accès en matière de santé et de droits sexuels et reproductifs → Des formations sur la santé et les droits sexuels et reproductifs sont offertes aux jeunes filles.



Étapes suivantes !

Dans la section suivante, vous développerez la logique de votre projet. Les résultats du présent exercice sur les problèmes et les solutions vous serviront à définir les objectifs et les stratégies de votre projet.

À cette étape, votre analyse sera très approfondie et vous disposerez d'une bien meilleure compréhension :

- De la situation du mariage des enfants dans la zone d'intervention de votre projet.
- Des acteurs clés avec lesquels travailler pour votre projet.
- Des principaux problèmes qui touchent les filles et les jeunes concernés par le mariage des enfants dans la zone d'intervention de votre projet.
- De l'enjeu principal auquel votre projet doit s'attaquer, ainsi que ses causes et effets.

Maintenant que vous avez une idée claire de la situation et du problème que vous désirez résoudre, vous êtes prêt à passer à la section suivante du guide pratique : la conception du projet !

PARTIE 1: CONCEPTION DU PROJET

Section 2 : Logique du projet

Qu'est-ce que la logique du projet ?

Il s'agit de définir clairement l'objectif, l'issue, les résultats et les activités de votre projet.

Combien de temps va-t-elle prendre :

Entre une demi-journée et une journée complète.

Que faut-il pour l'effectuer ?

- Votre arbre à problèmes ; votre arbre à solutions ;
- Le modèle de cadre logique (annexe 5) ;
- Le modèle de plan de travail (annexe 8).

Qui doit participer ?

N'oubliez pas que le cadre de votre projet (par exemple un cadre logique) doit idéalement être élaboré de manière entièrement participative. Veillez à inclure l'ensemble des partenaires de votre projet. Il est également possible d'inclure les filles ou les jeunes qui représentent les groupes cibles du projet. Pour ce faire, vous devrez faire appel à du personnel disposant des compétences et de l'expérience nécessaires pour expliquer le processus d'une manière qui soit adaptée aux jeunes.

Cadre logique : premières étapes

Un cadre logique est une méthode qui permet de présenter les détails de votre projet sous une forme complète et compréhensible. Le cadre logique résume les informations suivantes dans un format standard :

- L'objectif de votre projet.
- Les stratégies et les activités qui seront utilisées pour parvenir aux résultats et à l'issue du projet.
- La méthode de mesure et de vérification de la progression et de la réussite du projet.
- Les problèmes potentiels risquant de nuire au projet.

La structure du cadre logique et la terminologie, bien qu'elles varient parfois d'un projet à l'autre, respectent généralement le format de base fourni dans ce guide pratique. Pour consulter un exemple de ce format, reportez-vous à l'annexe 6.

Soyez prêt à recueillir des fonds !

Lors d'une demande de financement, presque tous les bailleurs de fonds demandent d'exposer l'objectif du projet à l'aide d'un cadre logique ou d'une théorie du changement (l'un ou l'autre). Les bailleurs de fonds obtiennent ainsi un « instantané » du projet. Il est donc primordial de produire un document impeccable. Lorsqu'il évaluera votre descriptif de projet, le bailleur de fonds se penchera sur ce document au tout début et il pourrait rejeter votre demande sur-le-champ si celle-ci ne contient ni cadre logique ni théorie du changement. Pour plus d'informations sur l'élaboration d'une théorie du changement, veuillez consulter ce [séminaire en ligne](#) (en anglais) ainsi que le [guide en trois étapes](#) (en anglais) sur le site internet de *Filles, Pas Epouses*.

PARTIE 1: CONCEPTION DU PROJET

L'abc du cadre logique !

Le cadre logique est souvent décrit comme un outil permettant aux concepteurs de projet de réfléchir clairement aux aspects suivants :

- L'objectif du projet : **l'issue**.
- Les éléments à mettre en place pour susciter les changements : **les résultats**.
- Les actions à réaliser pour obtenir ces résultats : **les activités**.
- Le changement auquel le projet prévoit de contribuer sur le long terme : **l'impact**.

Résumé du projet	Indicateurs <i>Précisez comment la réussite de votre projet sera évaluée. Vous devez suivre le modèle SMART, expliqué plus loin.</i>	Moyens de vérification <i>Déterminez où se trouvent les informations nécessaires à l'évaluation de la réussite de votre projet.</i>	Supposition <i>Précisez quels facteurs externes sont essentiels à la réussite du projet.</i>
Objectifs: La situation ou les conséquences souhaitées que votre projet <u>contribuera</u> à atteindre.	Les méthodes permettant de mesurer dans quelle mesure l'objectif (l'impact) a été atteint.	Les informations ou données nécessaires à l'évaluation des progrès par rapport à des indicateurs de l'impact/objectif.	Les événements, les conditions et les décisions qui échappent au contrôle du projet, mais qui sont nécessaires au maintien des progrès en vue de la réalisation de l'objectif visé.
Issue: Le <u>changement</u> qui survient lorsque les résultats de votre projet sont atteints : la principale conséquence de votre projet. Tout projet ne peut avoir qu'une seule issue.	Les méthodes quantitatives et qualitatives de mesure des progrès par rapport à l'issue souhaitée et de sa réalisation ou non.	Les informations ou les données nécessaires à l'évaluation des progrès par rapport aux indicateurs quant à l'issue du projet.	Les événements, les conditions et les décisions qui échappent au contrôle du projet, mais qui sont nécessaires en vue de la réalisation de l'issue visée.
Résultats: Les résultats spécifiques escomptés des activités de votre projet qui permettront d'atteindre le résultat. Maximum de 6, 3 ou 4 de préférence.	Les méthodes quantitatives et qualitatives permettant de mesurer les progrès par rapport à des résultats et leur réalisation.	Les informations ou les données nécessaires à l'évaluation des progrès par rapport aux indicateurs des résultats du projet.	Les événements, les conditions et les décisions nécessaires pour parvenir aux résultats visés dans les délais prescrits.
Activités: Les activités et tâches réelles requises pour accomplir les résultats souhaités (entre 3 et 5 par résultat).	Intrants: Les biens, les personnes et les services nécessaires à la réalisation des activités.	Les informations ou les données nécessaires à l'évaluation des progrès des activités.	Les événements, les conditions et les décisions nécessaires à l'accomplissement des activités dans les délais prescrits.

PARTIE 1: CONCEPTION DU PROJET

Attention !

Parfois, le libellé diffère légèrement d'un bailleur de fonds à l'autre, mais les informations que vous devez fournir dans chacune des cases restent toujours les mêmes. Équivalences terminologiques :

Objectif(s) = But, objectif global
Issue = objectif spécifique ou finalité du projet
Résultats = résultats/objectifs escomptés

Conception d'un cadre logique

Allons-y ! Souvenez-vous que, dans la section 1, vous avez effectué une analyse d'arbre à problèmes et d'arbre à solutions. Vous aurez besoin des résultats de cet exercice pour remplir votre cadre logique. Si vous n'avez toujours pas terminé cette analyse, nous vous conseillons de revenir à la section 1. Vous aurez besoin des résultats de cet exercice pour établir votre cadre logique.

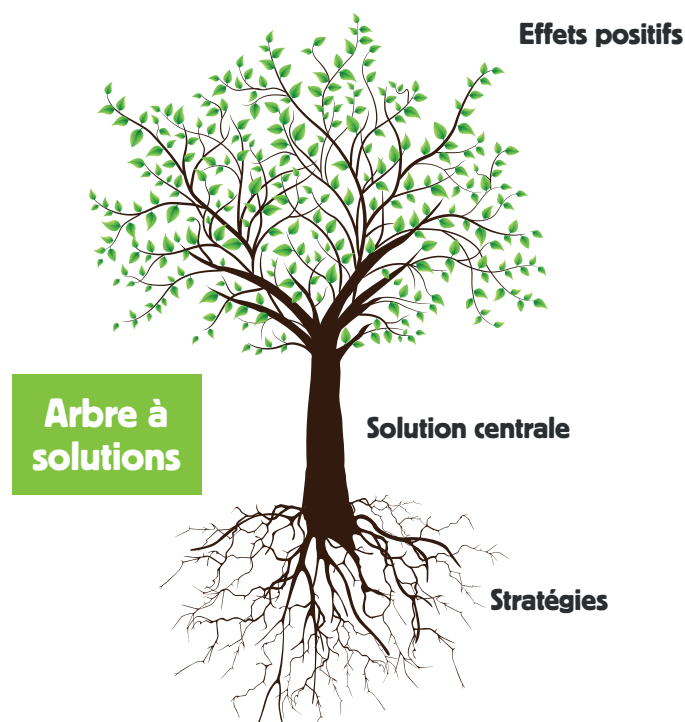
Étape 1 : Utilisation de votre arbre à problèmes et de votre arbre à solutions

Nous allons à présent transférer le contenu de votre arbre à solutions dans le modèle de cadre logique de la manière suivante :

La solution centrale → devient → l'ISSUE du projet

Les stratégies → deviennent → les RÉSULTATS du projet

Les effets positifs → deviennent → les OBJECTIFS du projet



Voici un exemple qui vous explique la manière de vous y prendre ; nous reprendrons ce même exemple tout au long du guide pratique :

PARTIE 1: CONCEPTION DU PROJET

Résumé du projet	
Objectif	Contribuer à la réalisation de la politique nationale pour la fin du mariage des enfants.
Issue	Une réduction de 20 % du nombre de mariages d'enfants dans la zone d'intervention du projet d'ici la fin de la période du projet.
Résultats	<ol style="list-style-type: none"> 1. Les filles disposent de meilleures connaissances sur les effets négatifs du mariage des enfants, ainsi que des connaissances et des compétences leur permettant de revendiquer leur santé et leurs droits sexuels et reproductifs. 2. Les enseignants sont plus à même d'enseigner la santé et les droits sexuels et reproductifs. 3. Les professionnels de la santé sont plus à même de fournir des services de santé adaptés aux jeunes. 4. Les femmes génèrent de meilleurs revenus à consacrer au ménage/à l'éducation. 5. Les chefs traditionnels et religieux de la communauté condamnent de plus en plus le mariage des enfants. 6. Les communautés ont élaboré des règlements qui interdisent le mariage des enfants.
Activités	<ol style="list-style-type: none"> 1. Formations diverses, et dans différents cadres, qui s'adressent aux filles et sont assurées par des enseignants, des pairs, de jeunes femmes mariées et des professionnels de la santé. 2. Formation d'enseignants pour leur apprendre à dispenser un enseignement complet sur le mariage des enfants et la santé et les droits sexuels et reproductifs. 3. Formation des directeurs d'école sur l'importance de dispenser un enseignement complet sur le mariage des enfants et la santé et les droits sexuels et reproductifs aux filles et aux garçons, et ce à la fois dans un contexte scolaire et non scolaire. 4. Formation du personnel concerné des établissements de santé sur la création de services de santé adaptés aux jeunes. 5. Soutien des petites entrepreneures en leur donnant accès à des ressources, par exemple au moyen d'une coopération avec les banques rurales. 6. Formation de divers chefs communautaires, éducateurs et responsables de stations de radio locales afin de sensibiliser les communautés au soutien de la santé et des droits sexuels et reproductifs et au rejet du mariage des enfants.

Étape 2 : Affiner la logique du projet

Vous avez désormais inclus les informations de votre arbre à solutions dans la colonne de gauche de votre cadre logique. L'étape suivante consiste à vérifier que votre cadre logique reflète bien l'objectif de votre projet.

Vérification de votre objectif

Le ou les objectifs décrivent la situation (ou l'environnement, le contexte d'ensemble) souhaitée à la fin du projet et qui ne peut se réaliser sans intervention. L'atteinte de ces objectifs ne sera pas attribuable uniquement au projet. Bien souvent, un objectif commencera par « y contribuer » et fera ensuite référence à un changement plus large au sein de votre contexte d'intervention. Votre projet peut comporter plus d'un objectif.

Par exemple, un objectif pourrait se référer aux Objectifs de développement durable (ODD) :
« Contribuer à l'Objectif de développement durable 5 (Parvenir à l'égalité des sexes et autonomiser toutes les femmes et les filles), et plus particulièrement au sous-objectif 5.3 (Mettre fin au mariage des enfants). »

Et un autre à un plan national ou régional pertinent :
« Contribuer à la réalisation de la politique nationale pour la fin du mariage des enfants. »

Liste de vérification : Objectifs de votre projet

Cocher :

- Le ou les objectifs sont de plus grande envergure que le projet (le projet y contribue).
- Il existe au moins un objectif (trois maximum).

Vérification de l'issue

L'issue est définie comme le changement qui surviendra en cas d'aboutissement du projet et d'accomplissement de ses résultats. L'issue est la finalité première de votre projet. Pour cette raison, vous devez vous pencher sur cet aspect avant de travailler sur les autres éléments du cadre logique.

PARTIE 1: CONCEPTION DU PROJET

Voici un exemple possible d'issue pour un projet concernant le mariage des enfants :

« Une réduction de 20 % du nombre de mariages d'enfants dans la zone d'intervention du projet d'ici la fin de la période du projet. »

There can only be one outcome for the project! The outcome should identify what will change, and who will benefit. Your outcome is something that can be directly controlled by the project and is within your ability to achieve through the project work.

Veillez à respecter le modèle SMART !

Soyez SMART !

Votre objectif, votre issue et vos résultats doivent tous suivre ce modèle.

Spécifique	Votre issue doit être claire et spécifique, sans quoi vous ne pourrez pas concentrer vos efforts ni vous sentir véritablement motivés pour les atteindre. Réfléchissez à ce que vous souhaitez réellement accomplir.
Mesurable	Il est important que l'issue et les résultats que vous vous fixez soient mesurables pour pouvoir effectuer le suivi de votre progrès. Il peut s'agir de mesures quantitatives (à l'aide de chiffres et de statistiques) ou qualitatives (par exemple, en organisant des entretiens avec les filles qui vous feront part de leurs sentiments ou des changements dans leur vie), de manière factuelle.
Approprié	L'issue choisie doit être réaliste et réalisable d'ici la fin de la période du projet et au vu des ressources disponibles. Les acteurs qui participent à votre projet doivent également y adhérer.
Réaliste	L'issue choisie doit être pertinente par rapport à l'objectif du projet. Elle doit aussi être réaliste et être basée sur les ressources disponibles pour le projet.
Temporel	Le projet doit avoir une date limite et un aboutissement précis. Vous devez consacrer suffisamment de temps à la réalisation de vos objectifs. Établissez un échéancier réaliste. Si votre échéancier est trop long ou trop court, le projet ne parviendra probablement pas au changement attendu en raison de vos ressources limitées.

Utilisez le modèle visé dans les annexes pour vous aider durant cette phase.

Liste de vérification : Issue de votre projet

Cocher :

- L'issue répond au modèle SMART.
- Sa réalisation sera grandement attribuable au projet.
- Elle décrit le changement qui s'opérera en cas d'aboutissement du projet.

Vérification de vos résultats

Les résultats doivent décrire les **conséquences précises des activités du projet** que vous avez l'intention de mettre en oeuvre en vue de parvenir à l'issue visée. Il s'agit de conséquences précises attribuables au projet.

Les résultats sont des éléments que vous pouvez contrôler et gérer directement durant le projet.

Vous devez pouvoir en expliquer les liens avec l'issue visée. Envisagez entre trois et six résultats, trois ou quatre étant le nombre idéal et gérable pour un projet.

PARTIE 1: CONCEPTION DU PROJET

Si l'issue visée est la suivante :

« Une réduction de 20 % du nombre de mariages d'enfants dans la zone d'intervention du projet d'ici la fin de la période du projet. »

Voici des exemples de **résultats** appropriés pour faire en sorte que le projet aboutisse à l'issue visée :

1. Les filles disposent de meilleures connaissances sur les effets négatifs du mariage des enfants, ainsi que des connaissances et des compétences leur permettant de revendiquer leur santé et leurs droits sexuels et reproductifs.
2. Les femmes génèrent de meilleurs revenus à consacrer au ménage/à l'éducation.
3. Les chefs traditionnels et religieux de la communauté condamnent de plus en plus le mariage des enfants.

Liste de vérification : Résultats de votre projet

Cocher :

- Votre projet contient entre trois et six résultats.
- Les résultats seront attribuables du projet.
- À eux tous, les résultats aboutissent à l'issue visée.

Step 3: describe your activities and inputs

Étape 3 : Description de vos activités et de vos intrants

La section **Activités** du cadre logique décrit concrètement les tâches et les actions concrètes requises pour atteindre les résultats escomptés. Chaque résultat doit s'accompagner d'au moins une activité, mais souvent plusieurs peuvent s'avérer nécessaires. Attention : sans activité, aucun résultat n'est possible !

Par exemple :

Résultat : Les chefs traditionnels et religieux de la communauté condamnent de plus en plus le mariage des enfants.

Exemples d'activités :

Activité 1 : Former des chefs communautaires, éducateurs, responsables de stations de radio locales de manière à sensibiliser les communautés au soutien de la santé et des droits sexuels et reproductifs et au rejet du mariage des enfants et des mutilations génitales féminines/de l'excision (MGF/E).

Activité 2 : Encourager (et former) les hommes et les femmes de la communauté à devenir des agents du changement qui encouragent les autres membres de la communauté à rejeter le mariage des enfants et les MGF/E et à soutenir l'éducation et les droits des filles.

Conseil précieux !

Lors de la conception de votre projet, il est essentiel de prévoir la collaboration de divers acteurs, notamment ceux qui oeuvrent dans des secteurs différents du vôtre. Souvenez-vous que le mariage des enfants est un problème intersectoriel et que, pour y mettre fin de manière efficace, une coordination entre différents secteurs est nécessaire.

Pour vous aider à élaborer des activités porteuses de changement sur le long terme, reportez-vous aux quatre stratégies de *Filles, Pas Epouses* qui relèvent de la Théorie du Changement pour la fin du mariage des enfants. Réfléchissez à la manière dont les activités que vous avez décrites dans votre cadre logique s'inscrivent dans ces quatre stratégies. Votre projet n'a pas à comprendre des éléments de chacune des quatre approches, mais il convient de réfléchir aux moyens de contribuer à plusieurs de ces quatre stratégies.

Autonomiser les filles

Mobiliser les familles et les communautés

Fournir des services

Adopter et appliquer des lois et des politiques

PARTIE 1: CONCEPTION DU PROJET

La conception des activités de votre projet est pour vous aussi le moment de réfléchir aux stratégies que vous souhaitez adopter pour mettre fin au mariage des enfants dans différents secteurs. À ce sujet, veuillez vous reporter à [la série de documents d'information](#) (en anglais) que nous avons élaborée conjointement avec le Centre international de recherches sur les femmes (ICRW).

Les **intrants** décrivent les biens, les personnes et les services nécessaires à la réalisation des activités. Ils doivent répondre au modèle SMART ! En prenant pour exemple l'une des activités visées à la page xxx, voici des exemples d'intrants pertinents :

Activité 1	Intrants nécessaires à l'atteinte des réalisations
Formation de divers chefs communautaires, éducateurs et responsables de stations de radio locales à la manière de sensibiliser les communautés au rejet du mariage des enfants et des mutilations génitales féminines.	<ul style="list-style-type: none"> - Temps du personnel (afin de coordonner la formation). - Documents de formation. - Location de salles pour la formation. - Rafraîchissements offerts durant la formation.

Étape 4 : Déterminer les indicateurs, les cibles et les moyens de vérification

Une fois l'étape 2 terminée, passez en revue les points visés à votre liste sur l'issue et les résultats et réfléchissez aux questions suivantes :

- Comment **mesurer** l'issue et les résultats ?
- Quels sont les **indicateurs** à utiliser pour mesurer les progrès réalisés ?
- Quelles sont les informations nécessaires et comment les recueillir ?

Les indicateurs et cibles permettent de mesurer les progrès réalisés et de vérifier si l'issue et les résultats ont été atteints. Un indicateur est une information qui mesure et prouve que quelque chose s'est produit. Il peut s'agir d'informations et de données quantitatives ou qualitatives à recueillir dans le but d'effectuer un suivi et de mesurer les problématiques de votre projet. N'oubliez pas que les indicateurs sont des mesures de rendement. Ils décrivent ce qui sera mesuré, non pas les objectifs à atteindre.

Indicateurs quantitatifs et exemples (liste non exhaustive)

- **Unités** : le nombre d'employés qui ont été formés.
- **Proportions** : la proportion de la communauté ayant accès au service.
- **Taux de changement** : l'évolution, en pourcentage, du revenu moyen par foyer pendant la période visée.
- **Ratios** : le ratio entre le nombre d'enseignants et d'élèves dans une école.
- **Évaluation et classement** : score sur 5 attribué par les participants au projet pour évaluer la qualité du service reçu.

Indicateurs qualitatifs et exemples

- **Satisfaction** : manière dont les participants décrivent leur niveau de satisfaction à l'égard des activités du projet.
- **Normes** : le degré de reconnaissance de la formation par les autorités concernées.
- **Pratiques et comportements** : l'évolution des pratiques et des comportements depuis la fin de la formation ou de l'enseignement.
- **Changement institutionnel** : conséquence des nouvelles mesures introduites en vue d'améliorer la responsabilité de l'organisation à l'égard des utilisateurs du projet.

PARTIE 1: CONCEPTION DU PROJET

Nous sommes là pour vous aider !

De concert avec ses membres, *Filles, Pas Epouses* a établi une liste d'indicateurs (en anglais) destinée aux organisations oeuvrant pour la fin du mariage des enfants et souhaitant mesurer leur progrès. Dans cette liste vous trouverez des indicateurs pour une variété de projets liés au mariage des enfants. Nous vous conseillons de la consulter lors de la conception de votre projet parce qu'elle vous donnera des exemples probants de types d'indicateurs à inclure dans votre cadre logique.

Cibles

Vos indicateurs doivent tous contenir des cibles qui indiquent ce que le projet cherche à accomplir. Pour beaucoup de ces cibles, il vous faudra une valeur de référence qui décrit la situation au début du projet.

Attention ! Comme vous avez dû le faire lors de l'établissement vos objectifs, veillez à ce que vos indicateurs et leurs cibles répondent au modèle **SMART !** (voir page 31 pour plus d'informations.)

Moyens de vérification

Il s'agit des sources où trouver les informations qui permettent de mesurer les indicateurs et les cibles de votre projet. Voici des exemples d'indicateurs, de cibles et de moyens de vérification pour l'issue de votre projet et ses résultats :

	Indicateurs et cibles	Moyens de vérification
Issue <i>Réduction de 20 % du nombre de mariages d'enfants dans la zone d'intervention du projet d'ici la fin de la période du projet.</i>	Indicateur : Baisse, en pourcentages, du nombre de mariages d'enfants dans la zone d'intervention du projet. Cible : Réduction de 20 % par rapport à la valeur de référence d'ici la fin de la période du projet.	Chiffres sur les mariages d'enfants, tirée de l'enquête communautaire annuelle dans la zone d'intervention du projet.
Résultats Les filles disposent de meilleures connaissances sur les effets négatifs du mariage des enfants, ainsi que des connaissances et des compétences leur permettant de revendiquer leur santé et leurs droits sexuels et reproductifs (SDSR).	Indicateur : Pourcentage de filles disposant de connaissances approfondies sur la SDSR. Cible : 100 % des filles formées aux SDSR. Indicateur : Pourcentage de filles qui pensent pouvoir s'opposer au mariage des enfants. Cible : Augmentation de 80 % par rapport à la valeur de référence pour toutes les filles participant au club.	Enquêtes auprès des filles participant à la formation SDSR (une enquête de référence au lancement du projet et une autre à la fin du projet). Enquêtes auprès des filles participant à la formation SDSR (une enquête de référence au lancement du projet et une autre à la fin du projet).

Attention ! Aucune cible n'est fixée au niveau de l'objectif : en effet, le projet n'assume aucune responsabilité de l'accomplissement de l'objectif à proprement parler, puisqu'il se situe à un niveau bien plus élevé.

PARTIE 1: CONCEPTION DU PROJET

Étape 5 : Réfléchissez aux suppositions sur lesquelles vous partez

Les suppositions correspondent aux événements, aux conditions et aux décisions qui échappent au contrôle du projet mais qui sont nécessaires pour en atteindre les objectifs. Voici des exemples de suppositions pour l'un de nos résultats :

Résultats	Suppositions
Les filles disposent de meilleures connaissances sur les effets négatifs du mariage des enfants, ainsi que des connaissances et des compétences leur permettant de revendiquer leur SDSR.	Les familles des filles et les communautés approuvent l'enseignement en matière de SDSR. Les filles sont disposées à être éduquées en matière de SDSR.

Après avoir rempli toutes les sections, vous devez vérifier et revérifier votre cadre logique pour vous assurer que :

- Votre cadre logique suit une logique linéaire précise. Cela signifie que les activités aboutiront directement aux résultats, que les résultats contribueront clairement à l'issue et que l'issue participera à la réalisation de l'objectif du projet.
- Votre cadre logique est pleinement conforme aux conséquences souhaitées de votre projet.
- Rien ne manque.
- Les résultats, les indicateurs et les cibles respectent le modèle SMART et les moyens de vérification sont accessibles.

Il est désormais temps de passer à la rédaction !

Utilisez notre modèle pratique à la page XX pour structurer votre cadre logique. Une fois que vous disposez d'un cadre logique, il est bien plus simple de rédiger votre proposition de financement.

Création d'un plan de travail

Félicitations ! Vous disposez désormais d'un cadre logique pour votre projet ! Il est maintenant temps de planifier votre travail. Il s'avère très utile de définir tout ce qui doit être fait pour accomplir l'issue et les résultats de votre projet dans ce qu'on appelle généralement un « plan de travail » ou un « plan d'activité ». Un plan de travail montre :

- À quel moment les activités auront lieu (le plan inclut un calendrier et un échéancier précis).
- Qui sera responsable de l'organisation des activités. Si vous travaillez avec des partenaires pour votre projet, le plan de travail permet de clarifier les rôles et les responsabilités de chacun.
- Les risques potentiels et les moyens de les pallier.
- Si une assistance technique sera sollicitée pour l'une ou l'autre des activités.

N'oubliez pas !

Veillez à inclure les activités de suivi et d'évaluation dans votre plan de travail et à affecter des personnes à ces activités. Pensez également à inclure les activités nécessaires pour garder le projet sur les rails, notamment tout atelier de démarrage du projet.

Soyez prêt à recueillir des fonds !

La plupart des bailleurs de fonds exigent un plan de travail en gage de bonne gestion. Ce plan est généralement soumis avec le cadre logique. En annexe 8, vous trouverez un modèle de plan de travail. Toutefois, si vous effectuez une demande de financement. Sachez que chaque bailleur de fonds dispose de son propre modèle de planification d'activité. Veillez donc à utiliser le bon modèle.

Étapes suivantes

À ce stade, vous avez terminé la conception et le cadre logique de votre projet. Beau travail ! Vous êtes désormais prêt à passer à la section suivante : la conception du plan de suivi et d'évaluation. À ce stade, vous avez terminé la conception et le cadre logique de votre projet. Beau travail ! Vous êtes désormais prêt à passer à la section suivante : la conception du plan de suivi et d'évaluation.

PARTIE 1: CONCEPTION DU PROJET

Section 3 : Étapes suivantes

Suivi et évaluation

Vous avez presque terminé la conception de votre projet ! Cette section vous aidera à comprendre comment vous charger du suivi et de l'évaluation.

Le suivi et l'évaluation sont des aspects extrêmement importants de votre projet, car :

- Un plan de suivi et d'évaluation clair vous aidera à vérifier si votre projet est sur la bonne voie et à faire des ajustements, le cas échéant.
- Il vous permet d'évaluer et de comprendre si votre projet est en voie d'atteindre ses objectifs et si vous avez eu l'impact souhaité.
- C'est un moyen pour vous de veiller à rendre des comptes aux bénéficiaires, aux bailleurs de fonds et au personnel, puisqu'il vous permet d'attester des résultats du projet.

Différences entre suivi et évaluation

Le suivi <i>...se poursuit continuellement</i>	Evaluation <i>...est périodique et respecte un échéancier</i>
Rassemble régulièrement des informations liées au projet sur une base quotidienne.	Évalue la conception, les processus et les conséquences du projet.
Permet de déterminer si les activités prévues sont mises en oeuvre, et de quelle manière.	Fournit des informations sur les effets et les impacts du projet.
Permet de vérifier si les activités et les résultats progressent comme prévu.	Permet d'envisager le projet de manière plus globale pour déterminer si les résultats, l'issue et les objectifs sont en voie d'être atteints.
Aide à déterminer s'il est nécessaire d'apporter des modifications au projet.	Permet d'apporter des éclairages à la fois au projet actuel (évaluation à moyen terme) ou à de nouveaux projets (évaluations finales).
Recueille des données sur les indicateurs du projet.	Utilise les données sur les indicateurs du projet recueillies durant tout le processus de suivi (afin d'en évaluer l'impact).
Est effectué par le personnel du projet (interne).	Peut être effectué par un évaluateur externe, mais également par une équipe mixte composée d'évaluateurs internes et externes, ou même par une équipe interne uniquement.

Problématiques clés à prendre en compte lors de la conception de votre plan de suivi et d'évaluation

Lors de l'élaboration de votre cadre logique, vous vous êtes demandé **quoi** mesurer (indicateurs, cibles) et **comment** (moyens de vérification). Lors de l'élaboration d'un plan de suivi et d'évaluation de votre projet, vous devez également prendre en considération les questions suivantes :

- **Quand** la mesure sera-t-elle effectuée ?
- **Qui** sera responsable de la mesure ?
- **Comment** allez-vous rendre compte de vos constats et de vos accomplissements ?

Nous vous conseillons d'utiliser un modèle simple pour concevoir votre plan de suivi et d'évaluation. Cette tâche n'a pas à être compliquée ou difficile. Cependant, elle est essentielle ! Vous trouverez un exemple de tableau de suivi et d'évaluation en annexe 7, à la fin du guide.

Conseil précieux !

Si vous avez terminé l'élaboration de votre cadre logique, vous aurez déjà défini vos indicateurs et vos cibles. Dans le cas contraire, il serait bon de revenir à la section précédente et de concevoir votre cadre logique avant de commencer à rassembler les informations pour votre plan de suivi et d'évaluation.

Une fois les précédentes étapes terminées, vous aurez à élaborer votre plan de suivi et d'évaluation, ainsi qu'un cadre logique et un plan de travail. Ces documents comprennent : toutes les informations relatives aux objectifs de votre projet ; les moyens d'atteindre ces objectifs ; la manière dont vous allez veiller à la bonne marche du projet ; la façon dont les résultats seront mesurés : et l'échéancier des activités du projet.

Jusqu'ici, tout va bien. Passons maintenant aux budgets.

PARTIE 1: CONCEPTION DU PROJET

Budgets

Maintenant que vous avez établi votre cadre de projet, votre plan de travail et votre plan de suivi et d'évaluation, vous êtes prêt à créer le budget de votre projet. Le budget doit refléter pleinement l'ensemble des activités de votre projet. Il est donc préférable de l'établir une fois toutes les autres étapes terminées. L'élaboration d'un **budget de projet complet et mûrement réfléchi est une étape essentielle au processus de planification de projet** pour les raisons suivantes :

- Le budget vous permet de vérifier si vos activités de projet sont réalistes et d'un coût abordable.
- Lorsque vous effectuez une demande de financement, votre budget de projet est aussi important que votre proposition écrite. Les bailleurs de fonds évalueront et noteront votre budget et n'accepteront pas votre candidature si celui-ci ne correspond pas à la description de l'activité ou s'il ne tire pas le meilleur parti de l'argent dépensé.
- S'il est bien élaboré, votre budget vous permettra de bien gérer les aspects financiers de votre projet, ce qui est essentiel à la réussite du projet.

Quels éléments inclure dans un budget de projet ?

Veillez à chiffrer toutes les activités de votre cadre logique dans votre budget. N'oubliez pas de noter les autres coûts associés au soutien du projet.

Conseil précieux !

Vérifiez les exigences de votre bailleur de fonds et assurez-vous de les respecter. La plupart des bailleurs de fonds utilisent leur propre modèle de budget. Si vous élaborez un budget de projet pour une demande de financement, il vous faudra utiliser le modèle fourni par le bailleur de fonds.

Dans tout budget de projet, vous devrez inclure :

1. **Des coûts réalistes pour les éléments de chaque activité :** toutes les activités de votre cadre logique et de votre plan de travail doivent être entièrement chiffrées sur la base de coûts réalistes. Par exemple, si vous prévoyez « offrir une formation à des groupes communautaires », vous devez inclure toutes les dépenses associées à cette formation. Il peut s'agir par exemple des coûts pour les participants et le personnel, tels que les frais de déplacement et d'hébergement ; les frais pour la nourriture et les rafraîchissements offerts lors des formations ; les frais d'impression ; les frais d'animation ; et le coût du matériel de formation.
2. **Les dépenses de personnel pour le projet :** après avoir déterminé le nombre d'employés nécessaires pour mener le projet, vous devez inclure les dépenses de personnel dans votre budget. Vous devez également inclure les coûts pour la formation du personnel, le cas échéant. Il est important de mentionner le temps que chaque employé consacrerait au projet, puis de calculer son salaire en conséquence. Par exemple, certains employés pourraient consacrer 50 % de leur temps à ce projet et 50 % à d'autres activités. Dans un tel cas, seul le temps consacré au projet doit être inclus. En plus de la rémunération, peut-être voudrez-vous inclure d'autres coûts, par exemple des pensions.
3. **Les frais de suivi et d'évaluation :** n'oubliez pas d'inclure les coûts liés au suivi et à l'évaluation de votre projet. Pour la plupart des organisations, le suivi est effectué en interne par le personnel du projet et de l'organisation. À vous de déterminer si vous devez inclure des frais supplémentaires, par exemple des frais de déplacement. L'évaluation du projet peut être effectuée par un tiers, ce qui en assurera l'objectivité. Cela dit, ne faites appel à un évaluateur externe que si votre budget le permet.
4. **Les frais généraux :** il s'agit des frais qui doivent être couverts par les organisations pour fonctionner. Ceux-ci incluent le loyer, l'électricité et le gaz, les frais de téléphone et d'internet, ainsi que les frais bancaires. Une organisation divisera généralement ces frais généraux entre les différents budgets des projets auxquels elle participe. Veillez à ne pas les oublier lors de l'établissement du budget de votre projet.

PARTIE 1: CONCEPTION DU PROJET

Conseil précieux !

Il importe de noter que les règles concernant les frais généraux pouvant être intégrées à un budget diffèrent d'un bailleur de fonds à l'autre. Veillez à respecter ces règles ! Vérifiez toujours ce montant avant de commencer à rédiger votre budget. Si vous ne respectez pas les exigences et les règles définies par les bailleurs de fonds, vous réduisez vos chances d'être sélectionné.

Conseils précieux pour l'élaboration du budget de votre projet

- Veillez à ce que votre budget soit **réaliste** : décomposer vos dépenses en plus petites sommes en facilitera le calcul. Par exemple, calculez le coût par personne, le coût par litre ou le coût par jour. Il pourrait être tentant de surévaluer les coûts, afin d'éviter une sous-évaluation et un éventuel manque de fonds. Il n'est toutefois pas conseillé d'adopter cette approche, comme votre budget sera moins convaincant aux yeux des éventuels bailleurs de fonds.
- Pensez à **optimiser les fonds** : les bailleurs de fonds veulent avoir le plus grand impact possible pour les sommes dépensées. Par exemple, ils pourraient calculer le coût du projet par bénéficiaire. Si les coûts du projet sont très élevés et que votre impact est limité à quelques personnes, le rapport entre l'impact et les dépenses sera faible et les bailleurs de fonds seront moins enclins à financer votre projet.
- Veillez à bien **équilibrer les coûts des activités et les frais généraux** : les budgets de projet comprennent toujours les coûts directs liés aux activités, par exemple les coûts de formation ou les coûts de production de documents, ainsi que les coûts liés aux frais généraux, par exemple la location du bureau, la papeterie ou les factures de service. Le secret d'un budget de grande qualité, c'est de veiller à équilibrer ces dépenses.
- Assurez-vous d'**inclure tous les coûts anticipés**, par exemple, les coûts pour le suivi et l'évaluation, les coûts pour la communication et les frais bancaires pour les virements ou les changes..
- Veillez à ce que le **budget corresponde à votre calendrier d'activité ou à votre plan de travail** : les lignes budgétaires et les coûts inclus dans votre budget doivent découler logiquement de votre plan de travail. De plus, toutes les activités décrites dans votre plan de travail doivent être chiffrées. Certains bailleurs de fonds n'exigent qu'un résumé du budget (notamment lorsque vous demandez une petite subvention). Si tel est le cas, **conservez un décompte détaillé** de vos lignes budgétaires aux fins de référence pour pouvoir retrouver vos calculs.

Félicitations, vous y êtes presque !

Vous avez effectué la quasi-totalité des étapes de conception du projet ! Vous devriez maintenant disposer des éléments suivants :

- Une matrice de projet claire : un cadre logique ou une théorie du changement.
- Un plan de travail comprenant l'ensemble des activités.
- Un plan de suivi et d'évaluation.
- Un budget de projet détaillé.

Ces éléments constituent l'architecture fondamentale de votre projet. Vous disposez désormais d'assises solides sur lesquelles démarrer votre projet. La dernière étape de conception consiste à examiner quelques-uns des aspects plus généraux qui auront une incidence sur votre projet, par exemple : la portée plus globale de votre projet et le contexte d'intervention ; la manière de garantir la pérennité de votre projet ; et la présentation de votre profil organisationnel.

PARTIE 1: CONCEPTION DU PROJET

Éléments de réflexion : la pérennité

En pensant sur le long terme et en expliquant la pérennité de votre projet aux bailleurs de fonds, vous pourrez démontrer comment vous entendez poursuivre votre projet à la fin de la période de financement.

- Songez aux personnes qui profitent du projet. Comment continueront-elles d'être soutenues à la fin de la période de financement ? Quels aspects de votre projet souhaitez-vous poursuivre (ou pérenniser) à la fin du projet ?
- Démontrez aux bailleurs de fonds que vous avez soigneusement planifié l'avenir du projet. Comment allez-vous recueillir les fonds nécessaires à la poursuite du projet ? Quelle est votre future stratégie de collecte de fonds ?
- Pour veiller à ne pas perdre tout ce que votre organisation et les bailleurs de fonds auront investi dans le projet, déterminez s'il ne serait pas possible d'intégrer une partie des coûts du projet au budget de votre organisation ou à celui de vos partenaires à la fin de la période du projet (par exemple, certains frais de personnel).
- Décrivez de quelle manière les répercussions du projet seront documentées et partagées. En partageant largement les répercussions positives de votre projet, vous serez plus à même d'obtenir le soutien d'autres bailleurs de fonds, organismes gouvernementaux, communautés et organisations, et tous pourront contribuer à la pérennité du projet.
- Expliquez comment vous comptez faire participer les acteurs clés. Plus le projet est soutenu et plus les acteurs clés y participent, plus votre projet a des chances de durer à au-delà de la période de projet initiale. Vous pouvez inviter des acteurs clés, comme les représentants du gouvernement local, les organismes donateurs et autres organisations de la société civile, à participer activement au projet, par exemple en les intégrant à des groupes de travail ou à un comité consultatif.

Gestion des risques

Il est souhaitable de réfléchir aux risques que votre projet pourrait rencontrer et aux moyens de les prévenir ou de les limiter. Ces « mesures d'atténuation », comme nous les appelons, peuvent être mises en place afin de limiter les risques qui menacent la viabilité et la réussite de votre projet et pour vous préparer à toute éventualité. Elles rassureront également vos bailleurs de fonds quant à la gestion des risques de votre projet. En voici un exemple :

Risque <i>Décrire le risque</i>	Probabilité <i>Faible/Moyenne/Élevée</i>	Impact <i>Faible/Moyen/Élevé</i>	Mesure d'atténuation <i>Décrire comment vous pallierez le risque et vos actions si le risque se concrétise.</i>
Les jeunes qui défendent le projet font face à une réaction hostile des membres conservateurs de la communauté.	Moyenne	Élevé	Mobiliser la communauté au préalable et s'assurer sa contribution. Rassembler les jeunes et les chefs communautaires et s'assurer que les personnes influentes soutiennent les jeunes agents du changement.
En participant au projet, les filles déjà mariées s'exposent à des menaces de violence domestique de la part de leur mari.	Moyenne	Élevé	Faire participer les maris et la famille dès le début du projet.

Vous disposez à présent d'un projet bien conçu, prêt à être mis en oeuvre. La section suivante contient

des directives sur l'élaboration de propositions de financement solides.

PARTIE 2 : COLLECTE DE FONDS

Section 1 : Recueillir des fonds pour votre projet

Le financement de votre projet peut provenir de sources diverses : une subvention officielle octroyée par une instance internationale publique ou une fondation privée, un don philanthropique ou même un site de financement participatif ou une sollicitation en ligne. Peu importe la méthode utilisée, votre organisation doit s'assurer qu'elle consacre son temps et ses ressources à des activités de financement susceptibles de porter fruit.

Nous savons qu'une collecte de fonds peut comporter son lot de défis, plus particulièrement lorsque de nombreuses organisations sollicitent les mêmes sources de financement et que les attentes des bailleurs de fonds sont très élevées. Ne vous inquiétez pas, nous sommes là pour vous aider ! Dans bien des cas, les organisations de la société civile devront soumettre un formulaire de demande fourni par le bailleur de fonds. Si vous avez suivi les directives de la partie 1, votre projet est maintenant prêt et vous pourrez donc l'inclure dans votre proposition de financement. La section qui suit comprend les principales étapes à suivre pour augmenter vos chances d'obtenir un financement, notamment des conseils pour soumettre votre prochaine proposition et nouer des liens avec les bailleurs de fonds, deux aspects essentiels des collectes de fonds.

Trouver des bailleurs de fonds

La première étape consiste à trouver les bailleurs de fonds qui conviennent le mieux à votre organisation et à votre projet. Nous vous recommandons d'établir une liste de l'ensemble des bailleurs de fonds et autres sources qui pourraient vous octroyer des fonds. Le mariage des enfants est un sujet qui intéresse les bailleurs de fonds de différents secteurs (notamment l'éducation, la santé, les droits humains et l'aide humanitaire). Les [ressources de Filles, Pas Epouses](#) sur les bailleurs de fonds qui financent des projets liés au mariage des enfants constituent un excellent point de départ.

Que vous ayez trouvé de nouveaux bailleurs de fonds par leur appel d'offres, le bouche-à-oreille ou sur internet, assurez-vous d'effectuer des recherches aussi approfondies que possible sur chaque organisation et son travail. Cette recherche est essentielle : elle vous aidera à déterminer si votre organisation peut bénéficier

d'une subvention et vous permettra de bien présenter votre projet.

Le bailleur de fonds idéal est celui qui a des valeurs, des priorités et des approches qui correspondent étroitement aux vôtres. Voici des points à surveiller :

- On peut avoir une idée des valeurs d'un bailleur de fonds en consultant sa vision et sa mission, normalement disponibles sur son site internet.
- En général, les bailleurs de fonds partagent aussi leurs approches et leurs priorités géographiques et thématiques avec le public et décrivent leurs règles de financement.
- En plus de lire les informations de base sur le site internet des bailleurs de fonds, essayez de télécharger et de lire tout document disponible sur les politiques, les programmes ou les stratégies de ces derniers. Examinez comment votre projet pourrait contribuer à ces sphères d'activité.
- Assurez-vous de vérifier quelles organisations ont obtenu un financement par le passé. Vous aurez ainsi une meilleure idée du bailleur de fonds et des projets qu'il tend à soutenir.

Obligation de vigilance

Pour mieux connaître un bailleur de fonds, vous devez aussi mener votre propre recherche le concernant.

Établissez l'origine de ses fonds et voyez s'il existe une quelconque controverse liée à son financement. Demandez-vous s'il pourrait être risqué de vous associer à ce bailleur de fonds. Certains partenariats de financement pourraient porter atteinte à votre organisation et compromettre le soutien d'autres bailleurs de fonds et partenaires.

Évaluer les perspectives de financement

Il arrive parfois qu'un même bailleur de fonds offre un grand nombre d'opportunités de financement en même temps. Lorsque vous avez trouvé un bailleur de fonds compatible avec votre organisation, n'oubliez pas que tout appel à proposition n'est pas nécessairement compatible avec votre projet.

Utilisez la liste de vérification ci-dessous pour vous aider à déterminer si un appel d'offres devrait faire l'objet d'une demande :

PARTIE 2: COLLECTE DE FONDS

	Cases à cocher
Notre organisation répond-elle aux critères d'admissibilité du bailleur de fonds ?	
Notre projet est-il clairement compatible avec les priorités et les objectifs de l'appel d'offres ?	
Le financement offert pour cet appel d'offres est-il suffisant pour répondre aux besoins de notre projet ?	
Le financement s'étale-t-il sur une période suffisante pour répondre aux besoins de notre projet ?	
Notre organisation dispose-t-elle de l'effectif nécessaire pour rassembler la documentation requise et répondre à toutes les exigences de la procédure de demande ?	
Avons-nous tous les documents nécessaires pour présenter une demande ? (Par exemple, des rapports administratifs et financiers sur notre organisation et notre travail.)	
Si le financement nous est accordé, aurons-nous l'effectif nécessaire pour gérer les fonds réclamés et pour produire les rapports exigés par le bailleur de fonds ?	
Si le financement nous est accordé, aurons-nous l'effectif nécessaire pour mettre en oeuvre toutes les activités et gérer les activités de suivi et évaluation que nous proposons ?	

Conseils pour réussir vos demandes de financements

1. Adaptez votre demande aux spécificités du bailleur de fonds

Ne succombez pas à la tentation d'envoyer la même description de projet à différents bailleurs de fonds sans tenir compte des priorités de chacun. Assurez-vous de comprendre toutes les priorités mentionnées dans l'appel d'offres et, le cas échéant, les critères de notation du bailleur de fonds. Effectuez une séance de remue-méninges pour établir en quoi votre projet répond à chacune de ces priorités (assurez-vous de mentionner ces raisons dans votre proposition de

financement) et assurez un suivi avec le bailleur de fonds pour clarifier toute ambiguïté. Lorsqu'il y a lieu, incorporez les grandes priorités du bailleur de fonds dans votre proposition.

2. Suivez les directives étape par étape

Assurez-vous de respecter le format de document et les exigences du bailleur de fonds. Vous éviterez ainsi que votre demande ne soit rejetée avant même d'être lue.

- Lisez attentivement toutes les directives du bailleur de fonds avant de commencer à élaborer votre proposition de financement. S'il y a quoi que ce soit que vous ne comprenez pas, consultez aussitôt le bailleur de fonds.
- Dressez une liste de tous les points à ne pas oublier et consultez-la au moment de préparer votre proposition de financement.
- N'oubliez pas les étapes administratives, par exemple la limite d'espace permise pour chaque section ou le libellé exact à utiliser dans l'objet du courrier électronique de votre soumission.

Conseil précieux !

Pour préparer votre proposition de financement, vous pourriez avoir à solliciter la contribution de différents membres de votre équipe. Pour vous assurer de soumettre votre proposition dans les délais prescrits, il peut être utile d'organiser une réunion de planification avec tous les membres concernés de votre équipe dès le début du processus. Lors de cette rencontre, fixez un échéancier et attribuez des rôles et des responsabilités à chaque membre de l'équipe. Assurez-vous de consacrer un temps suffisant à la relecture et à la vérification de tous les éléments de votre demande.

PARTIE 2: COLLECTE DE FONDS

3. Projetez une excellente image de votre organisation

Les bailleurs de fonds investissent non seulement dans votre projet, mais également dans votre capacité à le concrétiser. Il est donc essentiel d'attester vos points forts : démontrez que votre travail produit des effets, que vous utilisez vos fonds efficacement et que votre organisation est bien dirigée, bien administrée et responsable. Dans la mesure du possible, en plus d'établir votre crédibilité, exposez ce qui rend votre organisation unique. Qu'est-ce qui vous distingue des autres candidats ?

Les demandes les plus convaincantes feront état des réussites et des enseignements tirés de l'organisation.

Les bailleurs de fonds seront ainsi assurés qu'il s'agit de la bonne organisation pour mener le projet. Mentionnez par exemple les faits marquants de vos projets antérieurs, notamment votre incidence sur la vie des femmes et des filles et votre expérience de gestion d'un fonds semblable.

Conseil précieux !

Songez à partager des données concrètes sur vos projets passés (par exemple le nombre de filles soutenues) ainsi que des témoignages directs et des études de cas sur vos bénéficiaires pour aller droit au coeur du bailleur de fonds et l'aider à ne pas oublier votre demande.

Conseil précieux !

Assurez-vous que votre demande est exempte de fautes d'orthographe ou de grammaire, de sigles dont la signification n'a pas été précisée et de libellé confus. Tout ce que vous présentez aux bailleurs de fonds est le reflet de votre organisation.

N'attendez pas à la toute fin pour rédiger le profil de votre organisation. Le profil de votre organisation contient des informations essentielles : il est important de consacrer à cette section tout le temps et l'attention nécessaires. Dans cette section, assurez-vous de souligner (le cas échéant) :

- La mission, les valeurs et les objectifs de votre organisation, et leur lien avec les priorités du bailleur de fonds.
- Votre structure administrative. Expliquez à qui et comment votre organisation rend des comptes. Avez-vous un conseil d'administration, un comité directeur ou un comité consultatif chargé de surveiller votre travail ?
- L'expérience technique et les compétences des principaux membres de la direction, des responsables de la gestion des fonds et des responsables de la mise en oeuvre du projet.
- Les pratiques, les expériences et les systèmes financiers faisant état de votre stabilité financière et illustrant comment vous gérez vos fonds et palliez les risques.
- Vos systèmes de suivi et d'évaluation, ainsi que vos méthodes d'apprentissage et d'adaptation continus. Vous démontrerez aux bailleurs de fonds que vous vous efforcez d'être efficace et d'évaluer votre impact. Expliquez comment la planification et le suivi de vos projets sont inclusifs et comprennent l'opinion des jeunes touchés par le mariage des enfants.
- Les autres partenaires, réseaux ou coalitions avec lesquels vous collaborez. Comme la collaboration est indispensable à la mise en oeuvre de changements profonds et durables, bon nombre de bailleurs de fonds veulent s'assurer que vous travaillez avec d'autres groupes vers un objectif commun. Pourquoi ne pas mentionner votre adhésion à *Filles, Pas Epouses* !

Conseil précieux !

Il peut s'avérer très avantageux d'avoir un site internet crédible et des rapports annuels qui détaillent vos réussites. Vous pouvez peut-être les inclure dans votre demande.

PARTIE 2: COLLECTE DE FONDS

4. Faites la promotion de votre projet de manière convaincante**La bonne nouvelle, c'est que si vous avez conçu votre projet en respectant les thèmes et les directives du présent guide, vous avez déjà effectué la plus grande partie du travail !**

Tous les éléments que nous avons inclus dans le présent guide sont d'intérêt aux bailleurs de fonds. Si vous avez pris en considération des aspects comme les risques, la pérennité et la protection des enfants lors de la conception de votre projet, celui-ci en sera renforcé. Ces aspects intéressent également les bailleurs de fonds, qui seront attentifs à ces mots-clés dans votre proposition de financement. Votre travail consiste maintenant à expliquer clairement comment vous avez conçu votre projet et les raisons de vos choix.

Les questions et les formulaires sont différents d'un bailleur de fonds à l'autre. Ainsi, on ne vous posera pas nécessairement des questions sur toutes les démarches que vous avez entreprises pour concevoir votre projet. Par ailleurs, les limites d'espace restreindront parfois la quantité d'information que vous pourrez partager. Cela dit, voici quelques conseils de base pour faire la promotion de votre projet :

Démontrez que vous comprenez pleinement le problème que votre projet vise à résoudre.

Utilisez les informations recueillies durant votre analyse de la situation et votre analyse de problèmes (à la fois les informations de sources secondaires et celles recueillies auprès des acteurs clés) pour faire part de vos constats au bailleur de fonds potentiel. Décrivez votre méthode de collecte des données et vos résultats. Assurez-vous de faire savoir au bailleur de fonds que le processus fut inclusif et comprenait les acteurs clés, en particulier les filles elles-mêmes. Vos arguments seront ainsi plus crédibles.

Expliquez clairement en quoi votre projet constitue une solution efficace et appropriée au problème que**Conseil précieux !**

Vous pouvez partager des informations sur la situation du mariage des enfants à l'échelle régionale et nationale, mais assurez-vous d'inclure des informations spécifiques aux lieux d'intervention de votre projet. Utilisez un mélange de statistiques et de sources primaires et secondaires.

vous avez relevé. Associez vos interventions aux différentes sources du problème et fournissez des exemples qui illustrent parfaitement comment les apprentissages tirés de votre analyse ont été intégrés à la conception du projet. Par exemple, si vous avez déterminé durant votre analyse de la situation que les adolescentes ont une mauvaise connaissance de leur santé et de leurs droits sexuels et reproductifs, vous pouvez démontrer comment votre projet a été conçu pour y remédier.

Démontrez que vous êtes pleinement conscient du travail des autres acteurs sur le terrain ainsi que des autres programmes déjà en place pour remédier au problème. Ensuite, démontrez clairement comment votre projet viendra compléter harmonieusement ces initiatives, et non les reproduire. Les bailleurs de fonds veulent s'assurer que vous avez pleinement réfléchi à tous les éléments de votre projet. Ils ne souhaitent pas soutenir une initiative qui répète un autre projet au même endroit.

Expliquez clairement comment les activités de votre projet aboutiront à des changements pour les groupes ciblés. De préférence, chacune de vos activités aboutira à un résultat précis ou à une issue spécifique. Peut-être considérez-vous plutôt que c'est la combinaison des activités de votre projet qui vous permettra d'atteindre votre ou vos objectifs. Peu importe votre raisonnement, présentez-le de la manière la plus détaillée et la plus claire possible. Vos solutions et la logique de votre projet peuvent vous sembler claires, mais ce ne sera pas nécessairement le cas pour tout le monde. En utilisant des outils simples comme un cadre logique ou une théorie du changement, vous pourrez vous assurer que le bailleur de fonds comprend comment vous aurez un impact, en plus de donner un aspect plus professionnel à votre projet.

Conseil précieux !

Demeurez réaliste quant aux changements que votre projet peut apporter et à l'échéancier pour introduire ces changements. Si vous n'êtes pas convaincu de pouvoir mettre en oeuvre les changements que vous proposez, vous risquez peu de convaincre un bailleur de fonds ! N'oubliez pas que les interventions visant à mettre fin au mariage des enfants doivent s'inscrire dans la durée. Ne soyez pas tenté d'être trop ambitieux quant à ce que vous pouvez accomplir dans une courte période.

PARTIE 2: COLLECTE DE FONDS

Section 2 : Nouer des liens avec les bailleurs de fonds

Pour clore ce guide pratique, nous tenons à vous donner des conseils sur les moyens de nouer des liens solides avec les bailleurs de fonds. En effet, la collecte de fonds comprend différentes étapes et processus, et ne se limitent pas à la simple rédaction de propositions de financement.

Il est important de profiter de chaque occasion de nouer des liens avec des bailleurs de fonds actuels ou éventuels et d'enrichir votre réseau. Vous ne savez jamais qui pourrait vous octroyer un financement à l'avenir ou si un financement sera renouvelé à la suite d'un projet actuel. Les représentants des bailleurs de fonds peuvent s'avérer d'importants alliés et pourraient parler de votre travail à d'autres bailleurs de fonds. Cependant, assurez-vous d'approcher chaque bailleur de fonds avec circonspection, comme certains seront plus réceptifs que d'autres aux relations de familiarité et pourraient être tenus de respecter certaines lignes directrices concernant leurs relations avec les bénéficiaires de subventions actuels ou potentiels.

L'enjeu consiste à comprendre le bailleur de fonds avec qui vous vous entretenez en vue de maintenir une relation professionnelle et pertinente, tout en lui présentant votre excellent travail sous son meilleur jour. Souvenez-vous que chaque interaction avec un bailleur de fonds constitue une chance de gagner son respect et d'éveiller son intérêt envers votre travail. Cependant, toute conversation ne doit pas forcément porter sur le financement. Les bailleurs de fonds sont souvent inondés de demandes et il pourrait s'avérer contre-productif de demander un financement avant même d'avoir suscité leur intérêt.

Cinq conseils pour nouer des liens avec les bailleurs de fonds

1. Approchez les bailleurs de fonds de manière proactive. Entrez en contact avec les bailleurs de fonds actuels et potentiels sur les médias sociaux et inscrivez-vous à leurs bulletins d'information pour demeurer au fait de leurs actualités. Visitez régulièrement leur site internet pour découvrir de nouvelles possibilités de financement.
2. Trouvez des occasions de nouer des liens personnels entre votre personnel et les représentants des bailleurs de fonds et, lorsque possible, approchez ces derniers de manière proactive. Ces interactions peuvent avoir lieu lors de conférences, de rencontres ou d'autres événements ; en bref, des endroits où vous pouvez entamer une conversation sur le travail des bailleurs de fonds et parler de votre propre travail.
3. Vous pouvez demander un rendez-vous avec un ou des bailleurs de fonds. Si cette demande est acceptée, il est souvent imprudent de faire une demande de financement lors de la première rencontre. Utilisez plutôt cette occasion pour parler de votre travail et établir une relation solide et suivie.
4. Préparez-vous soigneusement à toute rencontre avec un bailleur de fonds. Faites-lui bien comprendre que vous avez effectué des recherches sur son travail et que vous comprenez ses objectifs et ses priorités. Mentionnez les façons dont votre travail contribuera à l'atteinte des objectifs du bailleur de fonds. Envoyez-lui ensuite un courrier électronique pour le remercier de cette rencontre et transmettez tout renseignement supplémentaire que vous avez promis de lui envoyer.
5. Songez également à la visibilité de votre organisation et à l'impression d'ensemble qu'elle donne aux bailleurs de fonds. Par exemple, il est utile d'avoir un site internet professionnel et à jour pour exposer votre travail, tenir vos partenaires et vos bailleurs de fonds informés et rassembler des informations sur votre impact.

PARTIE 2: COLLECTE DE FONDS

Trois conseils pour renforcer les liens avec les bailleurs de fonds

1. Une fois que vous avez réussi à obtenir un financement, il est très important de maintenir de bonnes relations avec vos bailleurs de fonds. Assurez-vous que le personnel de votre organisation communique de manière réactive, constante, professionnelle et précise avec les bailleurs de fonds. Veillez également à ce qu'il respecte toutes les obligations et les exigences de redevabilité de votre contrat. Vos rapports doivent être complets, bien rédigés et soumis aux bailleurs de fonds dans les délais prescrits. Les petits détails peuvent faire une grande différence : assurez-vous de ne pas faire de fautes d'orthographe !
2. Restez en contact avec vos bailleurs de fonds et tenez-les au courant de votre travail. Lors de la tenue d'événements marquants comme le lancement d'un projet, la publication d'une recherche ou la fin d'une évaluation, profitez de l'occasion pour inviter vos bailleurs de fonds actuels ou potentiels. Ils auront ainsi l'impression de participer plus activement à votre travail. Ils verront également ce à quoi vous excellez et pourquoi. Les bailleurs de fonds considèrent souvent les organisations comme leur lien au niveau local. Ces événements constituent donc une excellente occasion de leur faire part de vos recherches et de vos leçons tirées. Cherchez à être une source essentielle de leurs propres apprentissages.
3. Dans la mesure du possible, rédigez et distribuez des rapports annuels qui comprennent vos réussites, des études de cas, vos états financiers vérifiés, les sources de votre soutien financier et une liste de votre personnel et des membres du conseil d'administration. Ces outils de communication vous permettront de présenter votre travail et votre impact aux bailleurs de fonds. Vous pouvez également préparer des mises à jour ponctuelles ou un bulletin d'information sur vos projets pour expliquer comment ceux-ci sont des agents du changement.



CONCLUSION

Bien joué ! Vous êtes maintenant prêt à partir du bon pied

Nous espérons que ce guide pratique vous a donné de nouvelles perspectives sur la conception et le financement de vos projets. Notre objectif était double : vous présenter une démarche étape par étape pour concevoir efficacement vos projets, et vous donner des conseils et des directives pour rédiger de bonnes propositions de financement et bien gérer vos relations avec les bailleurs de fonds. Nous espérons que vous pourrez maintenant mener à bien tous vos projets pour mettre fin au mariage des enfants !

Nous voulons de vos nouvelles !

Nous espérons que ce guide pratique vous aura aidé dans votre travail. Pour tout commentaire sur le présent guide pratique, veuillez joindre le secrétariat de *Filles, Pas Epouses* à l'adresse suivante : info@GirlsNotBrides.org.

Nous serions également très heureux de recevoir de vos nouvelles si ce guide a contribué au succès de votre conception de projet et de vos collectes de fonds. Merci de nous faire part de votre expérience quant à l'utilisation de ce guide.



REMERCIEMENTS

Nous souhaitons remercier tous ceux qui ont contribué à l'élaboration du présent guide pratique. Nous tenons tout particulièrement à remercier Lucy Jones pour son grand savoir-faire en matière de conception de projet et de collecte de fonds et pour la rédaction de la première version du guide. Nous tenons également à remercier nos membres Kids Club Kampala (Ouganda), Shanduko Yeupenyu Child Care (Zimbabwe) et Vehilihini Development Centre (Sri Lanka) pour leurs précieux commentaires et suggestions.

ANNEXES

ANNEX 1. Code de conduite pour la protection des enfants

Lisez la **Code de conduite pour la protection des enfants de Filles, Pas Epouses en ligne et adaptez-la à votre travail et à votre organisation !**

Le présent Code de conduite fournit des directives sur les normes de conduite appropriées à adopter en présence d'enfants. Il a été conçu pour permettre à tous ceux qui travaillent avec *Filles, Pas Epouses* de s'acquitter de leurs tâches en toute confiance et de s'assurer de développer des relations positives. Cette liste n'est pas exhaustive et doit être interprétée en usant de bon sens. Les actions et les comportements qui pourraient constituer de mauvaises pratiques ainsi que les comportements potentiellement abusifs à l'égard des enfants sont à proscrire. Chacun doit veiller à promouvoir une culture d'ouverture favorable à l'émancipation des enfants.

Lorsque vous travaillez avec des enfants, vous devez TOUJOURS :

- Éviter de travailler seul, éviter de passer trop de temps avec un enfant et faire preuve de vigilance vis-à-vis de situations susceptibles de présenter des risques. Planifier votre travail de manière à ce que deux adultes soient à tout moment présents et éviter d'amener des enfants chez vous ou d'aller chez eux, en particulier s'ils risquent de se trouver seuls avec vous. Lorsqu'il est inévitable que vous vous retrouviez seul avec un enfant, toujours rester dans un endroit où vos collègues ou d'autres adultes peuvent vous voir, vous et l'enfant.
- Éviter tout contact physique inapproprié avec un enfant. Si un enfant est blessé ou en détresse, le réconforter ou le rassurer sans compromettre sa dignité et en évitant tout comportement pouvant vous discréditer.
- Vous comporter de manière appropriée, vous assurer de modérer vos paroles en présence d'un enfant et éviter les blagues et les commentaires d'adulte qui seraient manifestement déplacés.

- Être attentif aux paroles des enfants puis y répondre et effectuer des suivis de façon appropriée.
- Planifier des activités à l'avance pour vous assurer de tenir compte des différences d'âge, du genre, des besoins et des capacités de tous les participants.
- Connaître la procédure de signalement et signaler immédiatement à la personne désignée toute préoccupation ayant trait au bien-être de l'enfant.
- Respecter la confidentialité.

Lorsque vous travaillez avec des enfants, vous ne devez JAMAIS :

- Frapper ou agresser physiquement un enfant de quelque façon que ce soit ou agir d'une manière pouvant être considérée comme violente ou risquant d'exposer l'enfant à des sévices.
- Développer une relation physique ou sexuelle avec un enfant, adopter un comportement inapproprié ou sexuellement provocateur ou développer une relation qui, de quelque façon que ce soit, pourrait être assimilable à de l'exploitation ou à des sévices.
- Utiliser un langage, formuler des suggestions ou présenter son avis de manière inappropriée, offensante ou injurieuse.
- Demander à un enfant avec qui vous travaillez de passer la nuit à votre domicile sans surveillance.
- Tolérer le comportement illégal, dangereux ou violent d'un enfant ou vous associer à un tel comportement.
- Agir de manière à humilier, rabaisser ou avilir un enfant ou perpétrer de quelque autre façon que ce soit toute forme de violence émotionnelle, de discrimination, de traitement différentiel ou de favoritisme envers un ou plusieurs enfants au détriment des autres.
- Ne pas signaler les allégations d'un enfant ou des préoccupations concernant le bien-être d'un enfant, ou ne pas donner suite à de telles allégations ou préoccupations.

ANNEXE 2. Outil d'analyse selon le genre

Cinq domaines d'analyse³

1. Lois, politiques, réglementations et pratiques institutionnelles.
2. Normes culturelles et croyances.
3. Rôles, responsabilités et emplois du temps traditionnellement liés au genre.
4. Accès au contrôle des actifs et des ressources.
5. Schémas de pouvoir et processus décisionnel.

DOMAINES D'ANALYSE SELON LE GENRE	QUESTIONS SUR LES MARIAGES D'ENFANTS, LES MARIAGES PRÉCOCES ET LES MARIAGES FORCÉES (MEPF) À INTÉGRER À L'ANALYSE SELON LE GENRE	JUSTIFICATION	ACTEURS CLÉS
<p style="text-align: center;">1. LOIS, POLITIQUES, RÉGLEMENTATIONS ET PRATIQUES INSTITUTIONNELLES</p>	<p>Existe-t-il des lois nationales sur l'âge minimum de mariage, l'authentification des mariages, l'enregistrement des naissances, la discrimination basée sur le genre, la violence basée sur le genre et les normes en matière de protection de l'enfance ?</p> <p>Ces lois sont-elles appliquées à l'échelle nationale et locale, notamment les dispositions supplémentaires et les sanctions liées aux lois ? Les femmes et les filles ont-elles accès à la justice (notamment en ce qui concerne la mise en application de la loi et les systèmes judiciaires) ou sont-elles soumises à des contraintes ? Les femmes et les filles ont-elles pleinement accès à la justice ou cet accès est-il limité ? À quelles contraintes les femmes et les filles font-elles face, notamment en ce qui concerne la mise en application de la loi et les systèmes judiciaires ? Les particuliers, les ménages et les communautés connaissent-ils les lois ?</p> <p>Comment les lois et les politiques influencent-elles les décisions <u>concernant le mariage des enfants</u> à l'échelle locale ? Le droit coutumier autorise-t-il les MEPF et des pratiques semblables ? Le droit coutumier est-il incompatible avec le droit formel ? Qui maintient et fait respecter le droit coutumier ? Par exemple, si la loi nationale impose un âge de mariage minimum, la population respecte-t-elle effectivement cette loi ? Lorsque des chefs religieux locaux approuvent le mariage des enfants et consentent à marier des enfants, les familles pratiquent-elles des MEPF ?</p>	<p>La compréhension de ces dynamiques peut aider les concepteurs à élaborer un programme qui prônera une modification des lois ou l'amélioration de l'efficacité du système actuel.</p>	<p>Décideurs, institutions juridiques locales, ONG.</p> <p>Juges, policiers, représentants du gouvernement et fonctionnaires, ONG et institutions juridiques locales, femmes et filles.</p> <p>Chefs traditionnels et communautaires, chefs religieux, aînés, femmes et filles, hommes et garçons.</p>

3. USAID: Child, Early, and Forced Marriage Resource Guide, September 2015: https://www.usaid.gov/sites/default/files/documents/1865/USAID_CEFM_Resource-Guide.PDF

ANNEXES

DOMAINES D'ANALYSE SELON LE GENRE	QUESTIONS SUR LES MARIAGES D'ENFANTS, LES MARIAGES PRÉCOCES ET LES MARIAGES FORCÉS (MEPF) À INTÉGRER À L'ANALYSE SELON LE GENRE	JUSTIFICATION	ACTEURS CLÉS
<p style="text-align: center;">2. NORMES CULTURELLES ET CROYANCES</p>	<p>Quelles sont les normes culturelles et les croyances relatives au mariage ? Quelles sont les normes et les croyances relatives aux rôles des filles et des femmes en tant qu'épouses et mères et des hommes et des garçons en tant que maris et pères ? En quoi les normes relatives au mariage et au rôle des femmes en tant qu'épouses et mères ont-elles une incidence sur les croyances à l'égard de l'éducation et de la participation économique des femmes et des filles ? Quelles sont les normes en matière de chasteté et de pureté et comment influencent-elles les pratiques du mariage ? Selon les conventions de genre, comment les maris doivent-ils traiter leurs épouses, en particulier les jeunes épouses ?</p> <p>Quelles sont les pratiques culturelles et traditionnelles qui accompagnent le rituel du mariage (par exemple, le « prix de la fiancée », la dot, les mutilations génitales féminines / l'excision, la polygynie, l'enlèvement de l'épouse et l'importance accordée à la chasteté féminine) ? Le mariage est-il synonyme de transaction financière ? Par exemple, est-il accompagné d'une dot ou d'un « prix de la fiancée » ? En quoi les pratiques financières liées au mariage ont-elles une incidence sur l'âge du mariage ?</p> <p>Lorsque les femmes et les filles sont victimes de violence basée sur le genre, par exemple un enlèvement ou un viol, sont-elles encouragées à marier le coupable ? Dans l'affirmative, pourquoi ?</p>	<p>En cernant les principales normes qui encouragent les MEPF, les concepteurs seront en mesure d'élaborer des programmes plus efficaces.</p> <p>Là où la pratique des MEPF est profondément ancrée dans les coutumes et les traditions, les concepteurs qui comprennent comment la pratique est liée à la religion, à la culture et à la tradition seront plus à même de trouver des solutions appropriées sur le plan culturel et de s'assurer le concours d'acteurs clés pour prévenir les MEPF et agir à leur égard.</p>	<p>Chefs traditionnels et communautaires, aînés, parents, femmes et filles, homme et garçons.</p>

ANNEXES

DOMAINES D'ANALYSE SELON LE GENRE	QUESTIONS SUR LES MARIAGES D'ENFANTS, LES MARIAGES PRÉCOCES ET LES MARIAGES FORCÉS (MEPF) À INTÉGRER À L'ANALYSE SELON LE GENRE	JUSTIFICATION	ACTEURS CLÉS
<p>3. RÔLES, RESPONSABILITÉS ET EMPLOIS DU TEMPS SEXOSPÉCIFIQUES.</p>	<p>Existe-t-il une division des activités productives (marchandes) et reproductives (non marchandes) entre les hommes et les femmes ? En quoi la division du travail a-t-elle une incidence sur les abandons scolaires, le taux d'achèvement des études, les taux de fécondité, les taux de participation économique, l'âge du mariage et les dynamiques de la relation maritale entre hommes et femmes ? Combien de temps les femmes et les filles consacrent-elles à des tâches non rémunérées comparativement aux hommes et aux garçons ? Des filles sont-elles déscolarisées pour effectuer des tâches non rémunérées ? À quels types de travaux communautaires les femmes et les filles participent-elles comparativement aux hommes et aux garçons ?</p> <p>En quoi les rôles, les responsabilités et l'emploi du temps diffèrent-ils entre les femmes et les filles ayant subi un MEPF et les filles non mariées ? Entre les filles et les garçons ? Entre les femmes qui se sont mariées avant l'âge de 18 ans et celles qui se sont mariées après ? Les femmes et les filles qui ont subi un MEPF font-elles face à des obstacles spécifiques ? Comment peut-on maximiser la capacité des filles déjà mariées à participer aux activités du projet ?</p>	<p>En utilisant le prisme des MEPF pour explorer les différences sexospécifiques entre les rôles, les responsabilités et l'emploi du temps, les concepteurs d'un projet peuvent comprendre le lien entre les MEPF et ces problèmes et mieux déterminer quels programmes sont plus à même d'aider les filles à risque de MEPF et celles ayant déjà vécu un MEPF.</p>	<p>Femmes et filles, hommes et garçons</p> <p>Femmes et filles, hommes et garçons.</p>

ANNEXES

DOMAINES D'ANALYSE SELON LE GENRE	QUESTIONS SUR LES MARIAGES D'ENFANTS, LES MARIAGES PRÉCOCES ET LES MARIAGES FORCÉS (MEPF) À INTÉGRER À L'ANALYSE SELON LE GENRE	JUSTIFICATION	ACTEURS CLÉS
<p style="text-align: center;">4. ACCÈS AU CONTRÔLE DES ACTIFS ET DES RESSOURCES</p>	<p>En quoi l'âge de mariage, les dynamiques de la relation maritale et les différences d'âge entre époux influent-ils sur la possession de ressources productives, l'accès à des ressources productives et la capacité d'utiliser des ressources productives des partenaires ? (Par ressources productives, on entend notamment des actifs, un salaire, des prestations sociales, des services publics, des technologies et les informations nécessaires pour être un membre actif et productif de la société.)</p> <p>Les femmes et les filles ayant subi un MEPF sont-elles isolées socialement ? Leur accès aux ressources, leur pouvoir et leurs connaissances relativement au contrôle de ces ressources sont-ils limités ? En quoi la différence d'âge entre l'époux et l'épouse limite-t-elle davantage l'accès à ces ressources et le contrôle sur ces ressources ?</p> <p>En quoi l'accès aux actifs et aux ressources et le contrôle de ceux-ci sont-ils différents entre les filles et les garçons ? Qu'en est-il de la différence entre les femmes et les filles ayant subi un MEPF d'un côté et les filles non mariées ou les femmes mariées après l'âge de 18 ans de l'autre ?</p>	<p>En se penchant sur ces inégalités, les concepteurs seront plus à même de concevoir des programmes qui rendent les adolescentes déjà mariées plus aptes à accéder à des ressources et à des informations.</p>	<p>Femmes et filles, hommes et garçons.</p> <p>Femmes et filles, hommes et garçons.</p> <p>Femmes et filles, hommes et garçons.</p>

ANNEXES

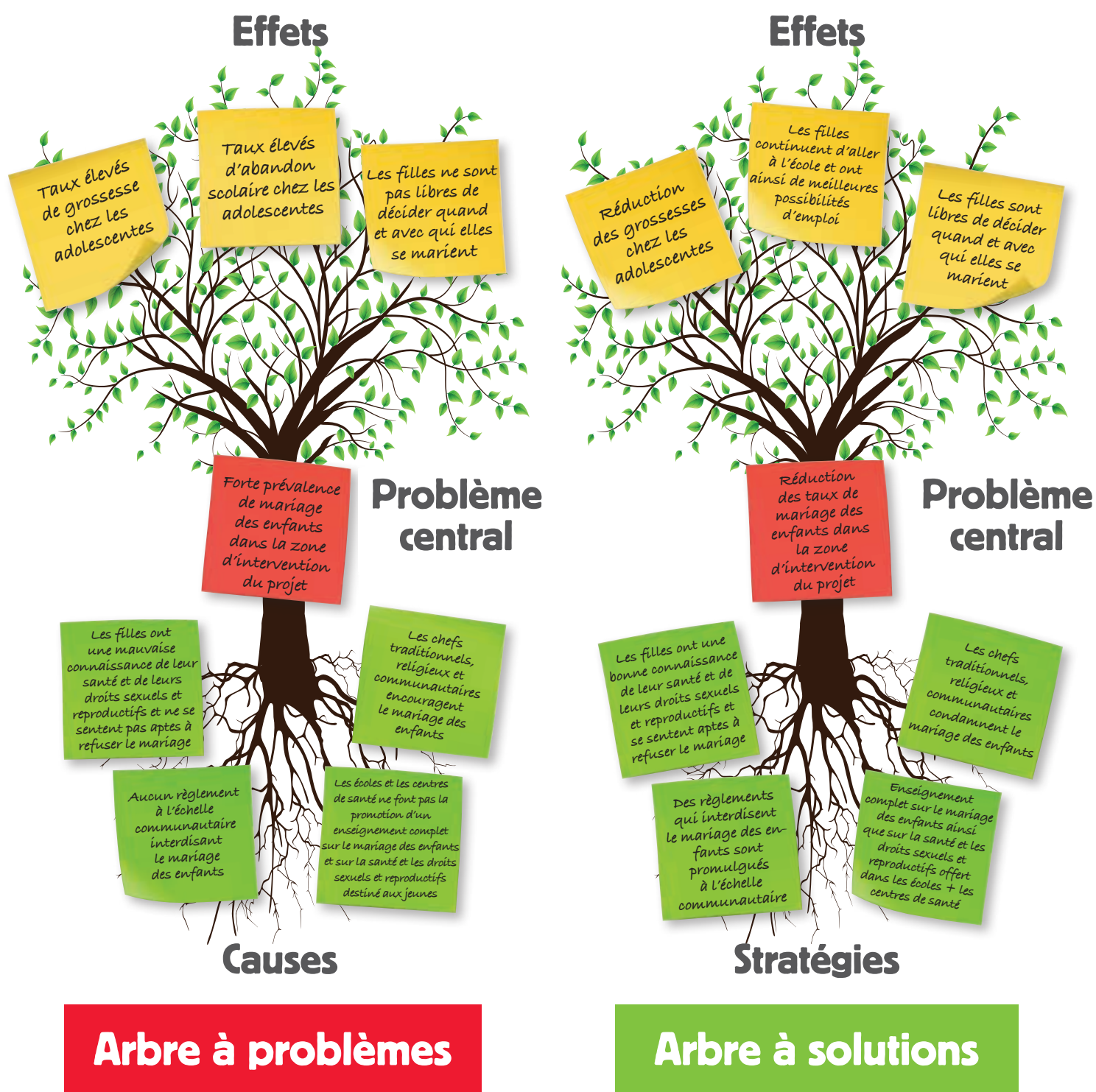
DOMAINES D'ANALYSE SELON LE GENRE	QUESTIONS SUR LES MARIAGES D'ENFANTS, LES MARIAGES PRÉCOCES ET LES MARIAGES FORCÉS (MEPF) À INTÉGRER À L'ANALYSE SELON LE GENRE	JUSTIFICATION	ACTEURS CLÉS
5. SCHEMAS DE POUVOIR ET PROCESSUS DÉCISIONNEL.	<p>Qui, au sein de la famille ou de la communauté, prend les décisions quant à l'éventuel mariage d'une jeune fille ? En quoi le niveau de scolarité, le contexte rural ou urbain, l'âge, la religion, l'ethnie et la situation socioéconomique ont-ils une influence sur les décisions concernant le mariage ? Quel est le degré d'influence (notamment en matière de prise de décision) des différents membres d'une famille à l'intérieur d'un ménage ? De plus, dans quelle mesure les pratiques traditionnelles, la santé, l'éducation, la croissance économique et la quête de protection pour les filles influent-elles sur la question du mariage ? Quels chefs communautaires et religieux ont une influence sur les décisions concernant le mariage ?</p> <p>En quoi l'âge de mariage, les dynamiques de la relation maritale et les différences d'âge entre époux influent-ils sur les dynamiques de pouvoir et sur le processus décisionnel au sein de la relation maritale ?</p> <p>Les dynamiques de pouvoir et de prise de décision dans les ménages encouragent-elles la violence à l'égard des femmes et l'exploitation des femmes et des filles qui ont subi un MEPF ?</p>	<p>Les concepteurs peuvent utiliser ces renseignements pour créer des programmes qui habilitent les filles et les garçons à faire ces choix de vie importants. Ces renseignements peuvent aussi être utilisés pour concevoir des programmes qui encouragent des relations maritales plus équitables.</p>	<p>Chefs traditionnels et communautaires, chefs religieux, aînés, parents, femmes et filles, hommes et garçons.</p> <p>Femmes et filles, hommes et garçons.</p> <p>Femmes et filles, hommes et garçons.</p>

ANNEXES

ANNEX 3. Modèle de tableau d'analyse des acteurs clés

		INFLUENCE DES ACTEURS CLÉS SUR LE RÉSULTAT DU PROJET	
		FAIBLE INFLUENCE	FORTE INFLUENCE
SOUTIEN DU PROJET PAR LES ACTEURS CLÉS	OPPOSÉ AU PROJET	A.	B. <i>NEUTRALISER</i>
	SOUTIENT LE PROJET	C.	D. <i>MOBILISER</i>

ANNEXE 4. Exemple d'arbre à problèmes et d'arbre à solutions complété



ANNEXES

ANNEX 5. Modèle de cadre logique

RÉSUMÉ DU PROJET	INDICATEURS <i>Précisez <u>comment</u> la réussite de votre projet sera évaluée. Vous devez suivre le modèle SMART, expliqué plus loin.</i>	MOYENS DE VÉRIFICATION <i>Déterminez <u>où</u> se trouvent les informations nécessaires à l'évaluation de la réussite de votre projet.</i>	SUPPOSITIONS <i>Précisez <u>quels</u> facteurs externes sont essentiels à la réussite du projet.</i>
OBJECTIF(S)			
ISSUE			
RÉSULTATS			
ACTIVITÉS			

ANNEX 6. Exemple de cadre logique sur le mariage des enfants complété

RÉSUMÉ DU PROJET	INDICATEURS <i>Précisez comment la réussite de votre projet sera évaluée. Vous devez suivre le modèle SMART, expliqué plus loin.</i>	MOYENS DE VÉRIFICATION <i>Déterminez où se trouvent les informations nécessaires à l'évaluation de la réussite de votre projet.</i>	SUPPOSITIONS <i>Précisez quels facteurs externes sont essentiels à la réussite du projet.</i>
IMPACT / OBJECTIFS « Contribuer à la réalisation de la politique nationale pour la fin du mariage des enfants. »	« Contribuer à la réalisation des objectifs 1 à 10 de la politique nationale pour la fin du mariage des enfants. »	Enquêtes sur les ménages et statistiques gouvernementales (recueillies dans les registres la fonction publique).	L'accord de paix négocié en 2012 sera respecté et la situation dans le pays demeurera stable durant la période couverte par le projet.
ISSUE « Une réduction de 20 % du nombre de mariages d'enfants dans la zone d'intervention du projet d'ici la fin de la période du projet. »	Indicateur : Le pourcentage de filles qui, dans la zone d'intervention du projet, attendent d'avoir 18 ans avant de se marier. Cible : Réduction de 20 % (par rapport à la situation initiale) à la fin de la période d'exécution du projet.	Chiffres sur les mariages d'enfants, selon l'enquête communautaire annuelle dans la zone d'intervention du projet.	Les familles et les communautés encouragent les jeunes à se marier plus tard.
RÉSULTATS 1. Les filles disposent de meilleures connaissances sur les effets négatifs du mariage des enfants, ainsi que des connaissances et des compétences leur permettant de revendiquer leur santé et leurs droits sexuels et reproductifs (SDSR). 2. Les chefs traditionnels et religieux de la communauté condamnent de plus en plus le mariage des enfants. 3. Les communautés ont élaboré des règlements qui interdisent le mariage des enfants. 4. Les enseignants et les professionnels de la santé sont mieux à même de prodiguer un enseignement sur les SDSR.	Indicateur : Le pourcentage des filles qui possèdent une connaissance approfondie de la santé et des droits sexuels et reproductifs. Cible : 100% des filles dans la zone d'intervention du projet ont reçu une formation sur les SDSR. Indicateur : le pourcentage de filles qui pensent pouvoir s'opposer au mariage des enfants. Cible : Augmentation de 80 % par rapport à la situation initiale pour toutes les filles participant au club. Indicateur : augmentation du nombre de chefs traditionnels et religieux qui condamnent le mariage des enfants d'ici la fin de la période d'exécution du projet. Cible : réduction de 50% par rapport à la situation initiale d'ici la fin de la période du projet. Indicateur : le nombre de règlements interdisant le mariage des enfants promulgués dans la zone d'intervention du projet à la fin de la période d'exécution du projet. Cible : promulgation de trois règlements. Indicateur : nombre d'enseignants et de professionnels de la santé qui ont suivi une formation sur le mariage des enfants et l'enseignement de la SDSR. Cible : 100 enseignants et 120 professionnels de la santé à la fin de la période d'exécution du projet.	Enquêtes auprès des filles ayant suivi la formation sur la SDSR (une enquête de référence au lancement du projet et une autre à la fin du projet). Enquête sur les attitudes des chefs traditionnels et religieux (une enquête de référence au lancement du projet et une autre à la fin du projet). Survey of attitudes of traditional and religious leader (1 baseline survey at the start of the project and 1 at project end) Registres de l'administration locale (sur les règlements promulgués). Registres de présence et d'achèvement de la formation.	Les familles des filles et les communautés approuvent l'enseignement en matière de SDSR. Les filles sont ouvertes à l'acquisition de connaissances sur la SDSR et s'impliquent dans les activités du projet. Les chefs traditionnels et religieux sont ouverts à l'idée de participer aux activités du projet. Les décideurs de la communauté sont ouverts à l'idée d'élaborer des règlements qui interdisent le mariage des enfants. Les enseignants et les professionnels de la santé sont d'accord pour suivre la formation. À la suite de la formation, les enseignants et les professionnels de la santé sont prêts à adapter leur méthode d'enseignement.

ANNEXES

ACTIVITÉS	Intrants		
<p>Activités pour le Résultat 1</p> <p>1.1 Formation d'enseignants et de professionnels de la santé sélectionnés pour leur apprendre à dispenser un enseignement complet sur le mariage des enfants et la SDR.</p> <p>1.2 Formation des directeurs d'école sur l'importance de dispenser un enseignement complet sur le mariage des enfants et la SDR.</p> <p>1.3 Préparation des filles à former leurs pairs.</p> <p>1.4 Formation des filles sur les répercussions négatives du mariage des enfants (par les enseignants, les professionnels de la santé et les pairs).</p> <p>1.5 Élaboration de matériels de formation et de brochures d'information concernant le mariage des enfants et la SDR destinés aux jeunes.</p> <p>Activités pour le Résultat 2</p> <p>2.1 Des chefs traditionnels, religieux et communautaires assistent à des ateliers sur les répercussions négatives du mariage des enfants.</p> <p>2.2 Diffusion d'émissions sur des stations de radio locales destinées à sensibiliser les communautés et les chefs à s'opposer au mariage des enfants et à soutenir la SDR.</p> <p>2.3 Distribution aux chefs de brochures d'information qui font état des répercussions négatives du mariage des enfants et de l'importance de la SDR.</p> <p>Activités pour le Résultat 3</p> <p>3.1 Sensibilisation des chefs communautaires au soutien de l'élaboration de règlements interdisant le mariage des enfants.</p> <p>3.2 Élaboration et promulgation de règlements.</p> <p>3.3 Campagne d'information communautaire sur l'existence des règlements (à la radio, par la distribution de prospectus et du bouche-à-oreille par le biais d'éducateurs pairs).</p> <p>Activités pour le Résultat 4</p> <p>Voir les activités 1.1 et 1.2</p> <p>4.3 Organisation par le personnel chargé du projet de réunions bimensuelles avec les écoles pour planifier et soutenir l'enseignement concernant le mariage des enfants et la SDR.</p>	<p>Temps du personnel. Location du local de formation. Rafraîchissements. Frais de transport sur le lieu de formation. Fournitures.</p> <p>Temps du personnel ou honoraires des consultants pour la conception de matériels de formation et de brochures d'information. Frais d'impression.</p> <p>Temps du personnel. Location du local de formation. Rafraîchissements. Frais de transport sur le lieu de formation. Fournitures.</p> <p>Temps du personnel ou honoraires des consultants pour la conception de matériels. Frais d'impression.</p> <p>Temps du personnel affecté à l'exécution du projet.</p> <p>Frais d'impression. Honoraires des stations de radio (certaines stations de radio offriront ce service gratuitement).</p> <p>Temps du personnel affecté à l'exécution du projet. Frais de transport pour se rendre dans les écoles.</p>	<p>Registres de la paie du personnel. Reçus pour la location du local, les rafraîchissements, les frais de transport et les fournitures.</p> <p>Registres de la paie du personnel ou factures des consultants. Reçus du coût d'impression.</p> <p>Registres de la paie du personnel. Reçus pour la location du local, les rafraîchissements, les frais de transport et les fournitures.</p> <p>Registres de la paie du personnel ou factures des consultants. Reçus des frais d'impression.</p> <p>Registres de la paie du personnel. Reçus des frais d'impression du paiement d'honoraires aux stations de radio.</p> <p>Registres de la paie du personnel. Reçus et registre des frais de transport pour le projet.</p>	<p>Les enseignants, les professionnels de la santé et les filles ont suivi les ateliers de formation dans leur intégralité.</p> <p>Les chefs traditionnels, religieux et communautaires ont suivi les ateliers de formation dans leur intégralité.</p> <p>Les chefs communautaires soutiennent l'élaboration de règlements.</p> <p>Les stations de radio sont disposées à diffuser les messages de la campagne de sensibilisation.</p> <p>Les directeurs d'école sont ouverts à l'idée de participer au projet et d'organiser des rencontres régulières.</p>

ANNEXES

ANNEXE 7. Modèle de suivi et d'évaluation

	INDICATEUR	MOYENS DE VÉRIFICATION	VALEUR DE RÉFÉRENCE	CIBLE	FRÉQUENCE	RESPONSABLE	SUIVI
OBJECTIF							
ISSUE							
RÉSULTATS							

RESSOURCES ET SUGGESTIONS DE LECTURE

Mariage des enfants

Malhotra, A., Warner, A., McGonagle, A., & Lee-Rife, S. (2011). **Solutions to End Child Marriage: What the Evidence Shows**. Washington, DC: ICRW. Available at: <http://www.icrw.org/publications/solutions-end-child-marriage>

Parsons, Jennifer, Magnolia Sexton, Aslihan Kes, Jeffrey Edmeades, Suzanne Petroni et Quentin Wodon. **Economic Impacts of Child Marriage: A Review of the Literature**. The Review of Faith & International Affairs, vol. 13, no 114, 2015, p. 12-22.

FNUAP, **Marrying Too Young: End Child Marriage**. FNUAP, New York (NY), 2013. <http://www.unfpa.org/sites/default/files/pub-pdf/MarryingTooYoung.pdf>

UNICEF, **La situation des enfants dans le monde 2015 : Réimaginer l'avenir**. UNICEF, New York (NY). <http://sowc2015.unicef.org/?lang=fr>

UNICEF, **Ending Child Marriage: Progress and Prospects**. UNICEF, New York (NY), 2014. http://www.unicef.org/media/files/Child_Marriage_Report_7_17_LR.pdf

USAID, **Child, Early, and Forced Marriage Resource Guide**. Washington. https://www.usaid.gov/sites/default/files/documents/1865/USAID_CEFM_Resource-Guide.PDF

Conception de projet : intégration des jeunes et des filles

Brock, S. et R. Columbia, **Project Design & Proposal Writing: A Guide to Mainstreaming Reproductive Health into Youth Development Programs**. International Youth Foundation. <http://www.iyfnet.org/library/project-design-proposal-writing-guide-mainstreaming-reproductive-health-youth-development>

Filles, Pas Epouses, **Meaningful Youth Participation**. 2014. http://www.girlsnotbrides.org/wp-content/uploads/2016/11/201406_MYP-Infographic.pdf

Population Council, **Girl-Centered Program Design: A Toolkit To Develop, Strengthen and Expand Adolescent Girls**. 2010. http://www.popcouncil.org/uploads/pdfs/2010PGY_AdolGirlToolkitComplete.pdf

Save the Children, **Children's Participation in the Analysis, Planning and Design of Programmes: A guide for Save the Children staff (2013)**. http://www.savethechildren.org.uk/sites/default/files/docs/Children_Participation_in_Programming_Cycle.pdf

Warner, A., K. Stoebenau et A. Glinski, **More Power to Her: How Empowering Girls Can Help End Child Marriage**. ICRW, Washington, DC, 2014. <https://www.icrw.org/publications/more-power-to-her-how-empowering-girls-can-end-child-marriage/>

Logique de projet et choix d'indicateurs

Filles, Pas Epouses, **Une Théorie du Changement sur le Mariage des Enfants**. 2014. <http://www.fillespasepouses.org/wp-content/uploads/2016/09/Theorie-du-Changement-sur-le-Mariage-des-Enfants-Brochure.pdf>

Filles, Pas Epouses, **A Users Guide: Recommended Indicators for Girls Not Brides Members Working to Address Child Marriage**. 2015. <http://www.fillespasepouses.org/resource-centre/indicators-user-guide/>

Filles, Pas Epouses et l'Aspen Institute. **Recommended Indicators for Girls Not Brides Members Working to Address Child Marriage**. 2015. <http://www.fillespasepouses.org/resource-centre/child-marriage-indicators/>

Collecte de fonds et rédaction de proposition de financement

BOND, **Fundraising Essentials-Session 2: how to apply to and approach donors; systems and processes to put in place to respond to donors**. Disponible sur le site internet de *Filles, Pas Epouses* : <http://www.fillespasepouses.org/resource-centre/handout-building-relations-with-donors-and-preparing-for-due-diligence/>

NIDOS, **Fundraising Guide: Building your financial success and strengthening good practice**. Écosse, 2015. http://www.nidos.org.uk/sites/default/files/Guide%20to%20Fundraising%20FINAL_o.pdf

Suivi et évaluation

Save the Children, **Monitoring, Evaluation, Accountability and Learning (MEAL) planning and budgeting**. <http://www.open.edu/openlearncreate/course/view.php?id=1641>



Le Partenariat Mondial pour
la Fin du Mariage des Enfants

LA FIN DU MARIAGE DES ENFANTS : GUIDE SUR LA CONCEPTION DE PROJETS ET LA COLLECTE DE FONDS

Filles, Pas Epouses est un partenariat mondial d'organisations de la société civile déterminées à mettre fin au mariage des enfants et permettre aux filles de réaliser pleinement leur potentiel.

Publié en Août 2017 par
Filles, Pas Epouses

Unité 25.4, Studios CODA
189 Munster Road
Londres
SW6 6AW
Royaume-Uni

 www.FillesPasEpouses.org

 info@GirlsNotBrides.org

 [GirlsNotBrides](https://twitter.com/GirlsNotBrides)

 www.facebook.com/GirlsNotBrides/

 +44 (0)20-375-5858

 +44 (0)20-603-7811

Filles, Pas Epouses est une société limitée par garantie (numéro d'enregistrement: 8570751) et un organisme caritatif agréé en Angleterre et au Pays de Galles (numéro d'enregistrement: 1154230)